



การนิคมอุตสาหกรรมแห่งประเทศไทย
(กนอ.)

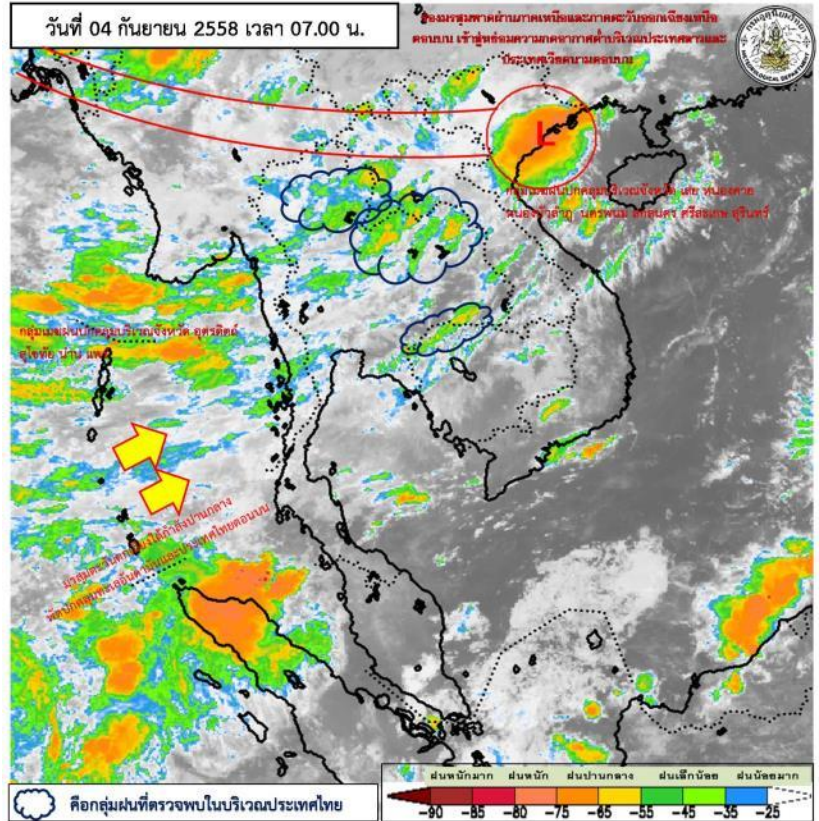
สรุปสถานการณ์ของการนิคมอุตสาหกรรมแห่งประเทศไทย (กนอ.)
ณ วันที่ 4 กันยายน 2558

1. ลักษณะอากาศทั่วไป

ร่องมรสุมพาดผ่านภาคเหนือและภาคตะวันออกเฉียงเหนือตอนบน เข้าสู่หย่อมความกดอากาศต่ำบริเวณประเทศลาวและประเทศเวียดนามตอนบน ประกอบกับมรสุมตะวันตกเฉียงใต้กำลังปานกลางพัดปกคลุมประเทศไทย ลักษณะเช่นนี้ทำให้บริเวณประเทศไทยมีฝนอยู่ในเกณฑ์กระจายถึงเกือบทั่วไป และมีฝนตกหนักบางแห่งบริเวณภาคเหนือ

ภาคตะวันออกเฉียงเหนือ และภาคตะวันออก ขอให้ประชาชนบริเวณดังกล่าวระวังอันตรายจากฝนตกหนักในระยะนี้ไว้ด้วย

ที่มา: <http://www.tmd.go.th/thailand.php>



ที่มา: <http://www.satda.tmd.go.th/>

2. สถานการณ์น้ำ

2.1 นิคมฯในกลุ่มน้ำเจ้าพระยาและลุ่มน้ำป่าสัก

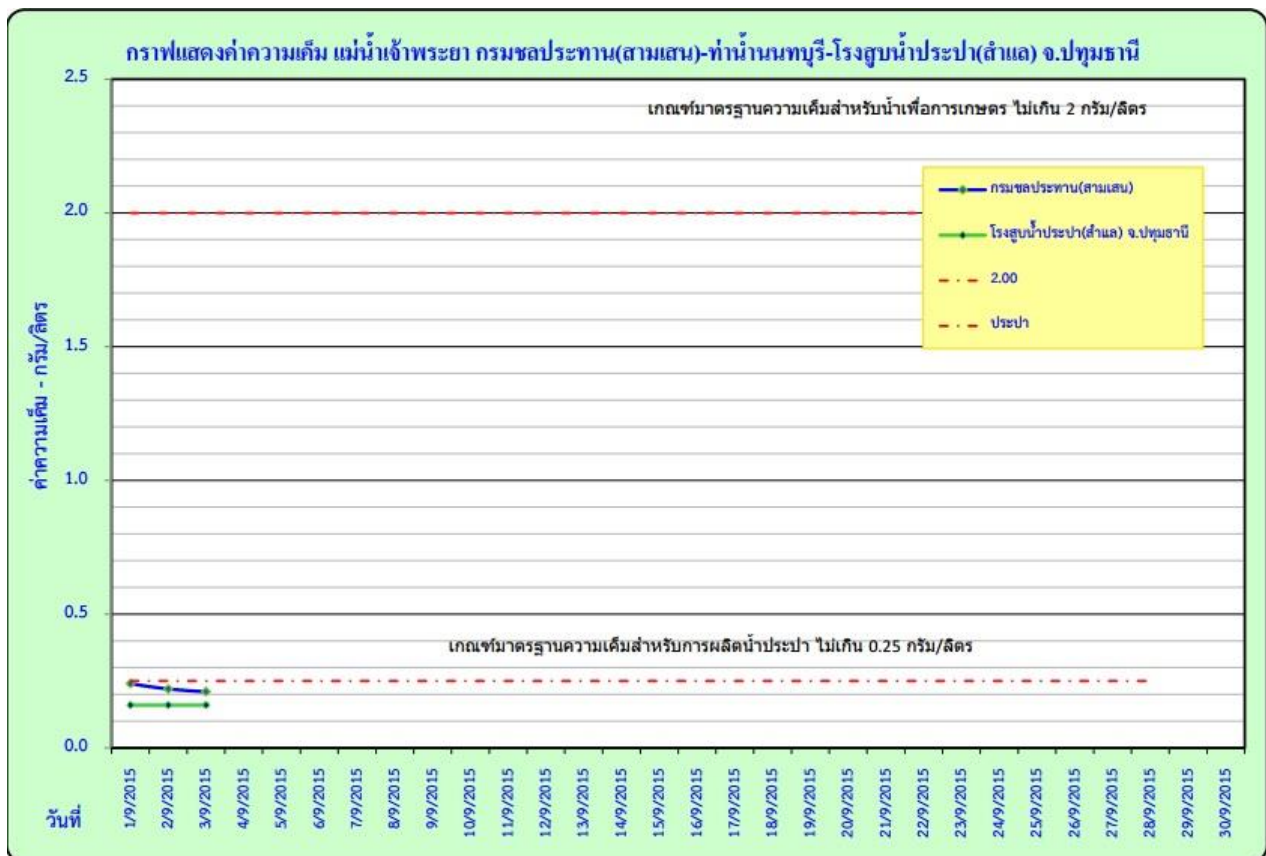
การเฝ้าระวัง (อ้างอิงจากเว็บไซต์สถาบันสารสนเทศทรัพยากรน้ำและการเกษตร (องค์การมหาชน) :

http://www.thaiwater.net/wl_summary.php

นิคมฯ	อ้างอิงสถานี น้ำชื่อ	วันที่	เวลา	น้ำลึก (ม.)	ระดับน้ำ (ม.รทก.)	เทียบความจุ ลำน้ำ(%)	ฝนเมื่อวานนี้ (มม.)	ฝนวันนี้ (มม.)	สถาน การณ์น้ำ	สถานะ
บางปะอิน/ บ้านหว้า (ลุ่มน้ำ เจ้าพระยา)	บางปะอิน ต.ชนอนหลวง อ.บางปะอิน จ.อยุธยา	4 กันยายน 2558	07:50:00	4.51	0.3	62.74	0.2	0	ปกติ	ลดลง
หนองแค (ลุ่มน้ำป่าสัก)	วังม่วง ต.แสลงพัน อ.วังม่วง จ.สระบุรี	4 กันยายน 2558	07:50:00	1.51	11.07	13.00	0	0	น้ำน้อย	เพิ่มขึ้น

2.2 นิคมฯในพื้นที่กรุงเทพฯ และปริมณฑล

ที่บริเวณโรงสูบน้ำประปา (ลำแล) จ.ปทุมธานี(สีเขียว) ยังมีค่าความเค็มคงที่อยู่ในเกณฑ์มาตรฐานสำหรับการผลิตน้ำประปา (ไม่เกิน 0.25 กรัม/ลิตร) ที่มา <http://water.rid.go.th/hwm/swq/sediment/SAL-WQ/hyd-sall.pdf>



ในวันที่ 4 ก.ย. 2558 มีการระบายน้ำจากเขื่อนเจ้าพระยาครั้งที่เท่ากับจากเมื่อวันที่ 3 ก.ย. 58 (75 ลบ.ม./วินาที)



ที่มา <http://water.rid.go.th/hwm/swq/sediment/>

2.3 นิคมอุตสาหกรรมในพื้นที่ชายฝั่งทะเลตะวันออก

- ระดับน้ำในอ่างเก็บน้ำตอกกราย อยู่ในเกณฑ์เฝ้าระวัง
- ระดับน้ำในอ่างเก็บน้ำหนองปลาไหล อยู่ในเกณฑ์ปกติ
- ระดับน้ำในอ่างเก็บน้ำคลองใหญ่ อยู่ในเกณฑ์ฉุกเฉิน

โครงการชลประทานพระนครศรีอยุธยา
รายงานสภาพน้ำ ประจำวันที่ สัปดาห์ที่ 4 กันยายน 2558

รายชื่อ	ฝน 3 ก.ย. 58	ระดับน้ำ (ม.รทก.)		เปอร์เซ็นต์เพิ่มขึ้น/ลดลง จากเมื่อวาน	เมตร	ปริมาณน้ำ				น้ำผ่าน		ปริมาณน้ำไหลลงอ่าง (ล้าน ลบ.ม.)	ระยะ รั้วซึม (ล้าน ลบ.ม.)		
		เก็บกัก (ล้าน ลบ.ม.)	ความจุ (ล้าน ลบ.ม.)			ประจำวัน (ม.รทก.)	ปริมาณน้ำ (ล้าน ม.)	เปิดบาน (ม.²/วินาที)	Outlet (ม.²/วินาที)	น้ำเต็ม (ม.²/วินาที)	Spillway (ม.²/วินาที)			ยกบานสูง (ม.²/วินาที)	Spillway (ล้าน ลบ.ม.)
อ่างเก็บน้ำ															
1 ตอกกราย	10.5	+52.60	71.400	+46.53	22.791	31.92%	ลดลง ↓	-0.03	-	-	-	-	-	0.0409	0.0205
2 หนองปลาไหล	-	+45.00	163.750	+39.15	69.574	36.99%	ลดลง ↓	-0.02	5.0%	2.2361	-	-	-	0.5277	0.0494
3 คลองใหญ่	-	+46.00	40.100	+41.89	9.011	22.47%	ลดลง ↓	-0.04	10.0%	2.0418	-	ส่วน spillway จักรวรร 50 ม.	-	0.0272	0.0159
ลุ่มน้ำคลองใหญ่															
4 ประแสร์	14.50	+35.00	248.000	+32.64	164.900	66.49%	เพิ่มขึ้น ↑	.01	0.10	3.8000	-	ส่วน spillway จักรวรร 50 ม.	-	0.9100	0.0205
5 คลองระโงก	-	+33.50	19.650	+31.20	11.600	59.03%	เพิ่มขึ้น ↑	.05	0%	-	-	-	-	0.1500	0.0134
ลุ่มน้ำประแสร์															
รวม			542.900		268.876	49.53%				8.0778				1.6558	0.1196

หมายเหตุ อ่างคลองใหญ่ เสริม Spillway .50 ม.
กรุณาตรวจสอบความถูกต้อง ก่อนนำไปใช้งาน






วิกฤต	ฉุกเฉิน	เฝ้าระวัง	ปกติ
<20.00% >110.00%	20.1-30.00% 104.01%-110.00%	30.01-35.00% 95.01-104.00%	35.01-95.00%

ที่มา: <https://www.facebook.com/rid.water>

4.สรุปสถานการณ์แต่ละนิคมอุตสาหกรรม (จากการรายงานผ่าน line ประจำวันที่ 4 กันยายน 2558)

ลำดับที่	นิคมฯ	ฝนตกในพื้นที่
1	สมุทรสาคร (สนส.)	
2	เกตเวย์ (สน.กว.)	
3	ลาดกระบัง (สนล.)	
4	บางพลี (สนบ.)	
5	บางชัน (สนช.)	
6	สินสาคร (สน.สค.)	
7	บ้านหว้า (สน.บว.)	
8	ภาคเหนือ (สนน.)	
9	อมตะนคร (สน.อน.)	
10	ทีเอพีดี (สน.ทด.)	

ลำดับที่	นิคมฯ	ฝนตกในพื้นที่
11	พื้นที่นิคมฯ มาบตาพุด (สนพ.)	
12	ท่าเรือมาบตาพุด (สทร.)	
13	สหรัตนนคร (สน.สร.)	
14	อมตะซิตี้ (สน.อต.)	
15	อีสเทิร์นซีบอร์ด (ระยอง) (สน.อบ.)	
16	เวลโกรว์ (สน.วก.)	
17	แหลมฉบัง (สนฉ.)	
18	ปิ่นทอง 1,2,3 (สน.ปท. 1,2,3)	
19	บางปะอิน (สน.บอ.)	
20	บางปู (สบป.)	

หมายเหตุ  = ไม่มีฝน;  = ฝนเล็กน้อย;  = ฝนปานกลาง;  = ฝนหนัก;  = มีเมฆเยอะ

ไม่มีฝน = 0.0 mm., ฝนเล็กน้อย = 0.1-10 mm., ฝนปานกลาง = 10.1-35 mm., ฝนหนัก = 35.1-90 mm.