



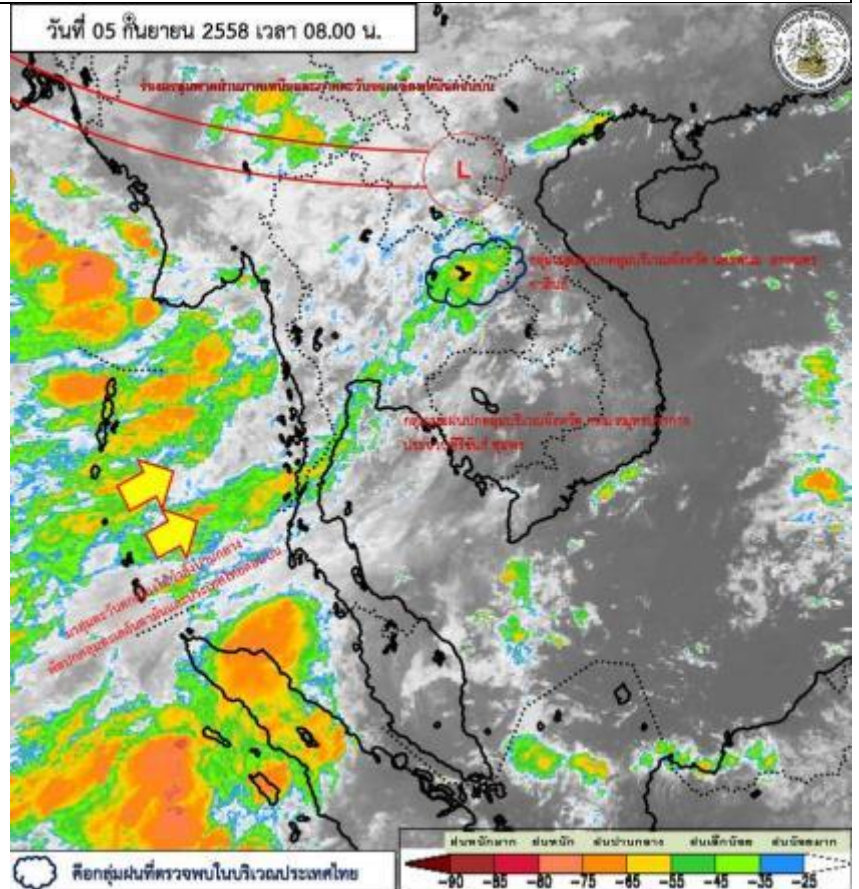
การนิคมอุตสาหกรรมแห่งประเทศไทย  
(กนอ.)

สรุปสถานการณ์ของการนิคมอุตสาหกรรมแห่งประเทศไทย (กนอ.)  
ณ วันที่ 5 กันยายน 2558

1. ลักษณะอากาศทั่วไป

ร่องมรสุมพาดผ่านภาคเหนือและภาคตะวันออกเฉียงเหนือตอนบน ประกอบกับมรสุมตะวันตกเฉียงใต้กำลังปานกลางพัดปกคลุมประเทศไทย ลักษณะเช่นนี้ทำให้บริเวณประเทศไทยมีฝนอยู่ในเกณฑ์กระจายถึงเกือบทั่วไป และมีฝนตกหนักบางแห่งบริเวณภาคเหนือ ภาคตะวันออกเฉียงเหนือ และภาคใต้ ขอให้ประชาชนบริเวณดังกล่าวระวังอันตรายจากฝนตกหนักและปริมาณฝนที่ตกสะสมในระยะนี้ไว้ด้วย สำหรับกรุงเทพฯ และปริมณฑล มีเมฆเป็นส่วนมาก กับมีฝนฟ้าคะนองกระจาย ร้อยละ 40 ของพื้นที่ อุณหภูมิต่ำสุด 24-26 องศาเซลเซียส อุณหภูมิสูงสุด 32-35 องศาเซลเซียส ลมตะวันตกเฉียงใต้ ความเร็ว 15-30 กม./ชม.

ที่มา: <http://www.tmd.go.th/thailand.php>



ที่มา: <http://www.satda.tmd.go.th/>

## 2. สถานการณ์น้ำ

### 2.1 นิคมฯในกลุ่มน้ำเจ้าพระยาและกลุ่มน้ำป่าสัก

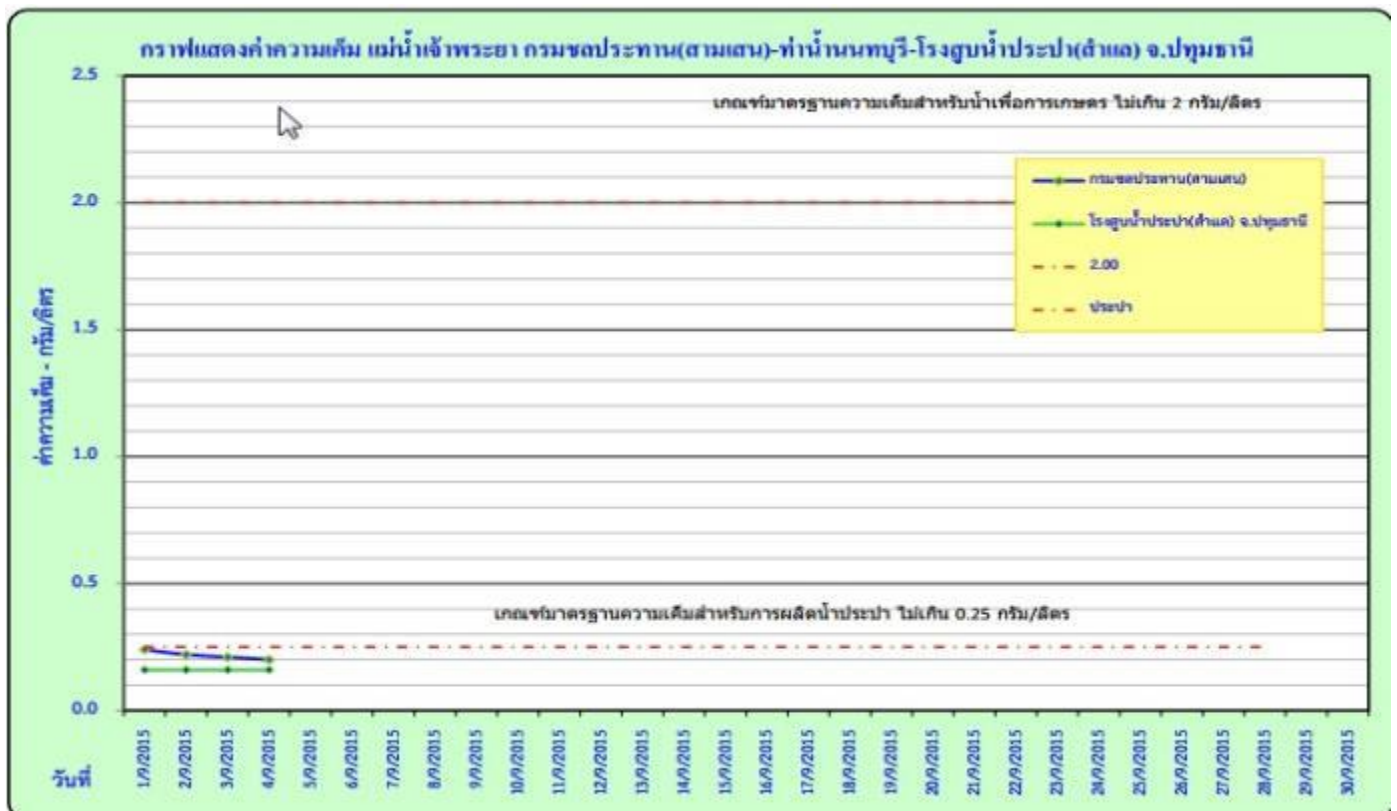
การเฝ้าระวัง (อ้างอิงจากเว็บไซต์สถาบันสารสนเทศทรัพยากรน้ำและการเกษตร (องค์การมหาชน) :

[http://www.thaiwater.net/wl\\_summary.php](http://www.thaiwater.net/wl_summary.php)

นิคมฯ	อ้างอิงสถานี น้ำชื่อ	วันที่	เวลา	น้ำลึก (ม.)	ระดับน้ำ (ม.รทก.)	เทียบความจ ล้นน้ำ(%)	ฝนเมื่อวานนี้ (มม.)	ฝนวันนี้ (มม.)	สถาน การณ์น้ำ	สถานะ
บางปะอิน/ บ้านหว้า (กลุ่มน้ำ เจ้าพระยา)	บางปะอิน ต.ขนอนหลวง อ.บางปะอิน จ.อยุธยา	5 กันยายน 2558	07:10:00	4.66	0.45	64.83	0	0	ปกติ	ลดลง
หนองแค (กลุ่มน้ำป่าสัก)	วังม่วง ต.แสลงพัน อ.วังม่วง จ.สระบุรี	5 กันยายน 2558	06:30:00	1.48	11.04	12.74	0	13.4	น้ำน้อย	ลดลง

### 2.2 นิคมฯในพื้นที่กรุงเทพฯ และปริมณฑล

ที่บริเวณโรงสูบน้ำประปา (ลำแกล) จ.ปทุมธานี (สีเขียว) ยังมีค่าความเค็มคงที่อยู่ในเกณฑ์มาตรฐานสำหรับการผลิตน้ำประปา (ไม่เกิน 0.25 กรัม/ลิตร) ที่มา : <http://water.rid.go.th/hwm/swq/sediment/SAL-WO/hyd-sall.pdf>



ในวันที่ 5 ก.ย. 2558 มีการระบายน้ำจากเขื่อนเจ้าพระยาคงที่เท่ากับจากเมื่อวันที่ 4 ก.ย. 58 (75 ลบ.ม./วินาที)





## รายงานสถานการณ์ค่าความเค็มแม่น้ำเจ้าพระยา 4 กันยายน 2558 / เวลา 8:00 น./

สถานี : กรมชลประทานสามเสน – ทำนันทนบุรี - สถานีสูบน้ำประปาสำแล

ปริมาณน้ำที่ระบายออกจากเขื่อนเจ้าพระยา 75 ลบ.ม./วินาที



ที่มา <http://water.rid.go.th/hwm/swq/sediment/>

### 2.3 นิคมอุตสาหกรรมในพื้นที่ชายฝั่งทะเลตะวันออก

- ระดับน้ำในอ่างเก็บน้ำตอกทราย อยู่ในเกณฑ์เฝ้าระวัง
- ระดับน้ำในอ่างเก็บน้ำหนองปลาไหล อยู่ในเกณฑ์ปกติ
- ระดับน้ำในอ่างเก็บน้ำคลองใหญ่ อยู่ในเกณฑ์ฉุกเฉิน

รายชื่อ	ฝน ก.ม.ช.	ระดับน้ำ (ม.รทก.)		เปอร์เซ็นต์	เพิ่มขึ้น/ลดลง จากเมื่อวาน	เมตร	ปริมาณน้ำ				น้ำผ่าน สถานีสูบน้ำ	ปริมาณน้ำ ไหลลงอ่าง	ระยะ รวบรวม		
		เก็บกัก (ม.รทก.)	ความจุ (ล้าน ลบ.ม.)				ประจำวัน (ม.รทก.)	ปริมาณน้ำ (ล้าน ม.)	เปิดบาน	Outlet (ม. <sup>3</sup> /วินาที)				น้ำคืน	Spillway (ม. <sup>3</sup> /วินาที)
<b>อ่างเก็บน้ำ</b>															
1 ตอกทราย	-	+52.60	71.400	+46.50	22.632	31.70%	ลดลง ↓	-.03	-	-	-	-	-	0.1120	0.0204
2 หนองปลาไหล	-	+45.00	163.750	+38.13	60.303	36.83%	ลดลง ↓	-.02	0.0%	-	-	-	-	0.4560	0.0493
3 คลองใหญ่	-	+46.00	40.100	+41.85	8.847	22.06%	ลดลง ↓	-.04	10.0%	2.0324	-	สถานี spillway ขีดจำกัด 50 ม.	-	0.0280	0.0157
ลุ่มน้ำคลองใหญ่			275.250		91.782	33.34%				2.0324				0.5960	0.0853
4 ประแสร์	6.50	+35.00	248.000	+32.05	163.250	66.63%	เพิ่มขึ้น ↑	.01	0.10	3.8000	-	สถานี spillway ขีดจำกัด 50 ม.	-	0.9100	0.0204
5 คลองระอิก	-	+33.50	19.650	+31.25	11.780	59.95%	เพิ่มขึ้น ↑	.06	0%	-	-	-	-	0.1800	0.0135
ลุ่มน้ำประแสร์			267.650		177.030	66.14%				3.8000				1.0900	0.0339
<b>รวม</b>			542.900		268.812	49.51%				5.8324				1.6860	0.1192

หมายเหตุ อ่างคลองใหญ่ เติมน้ำ Spillway .50 ม.

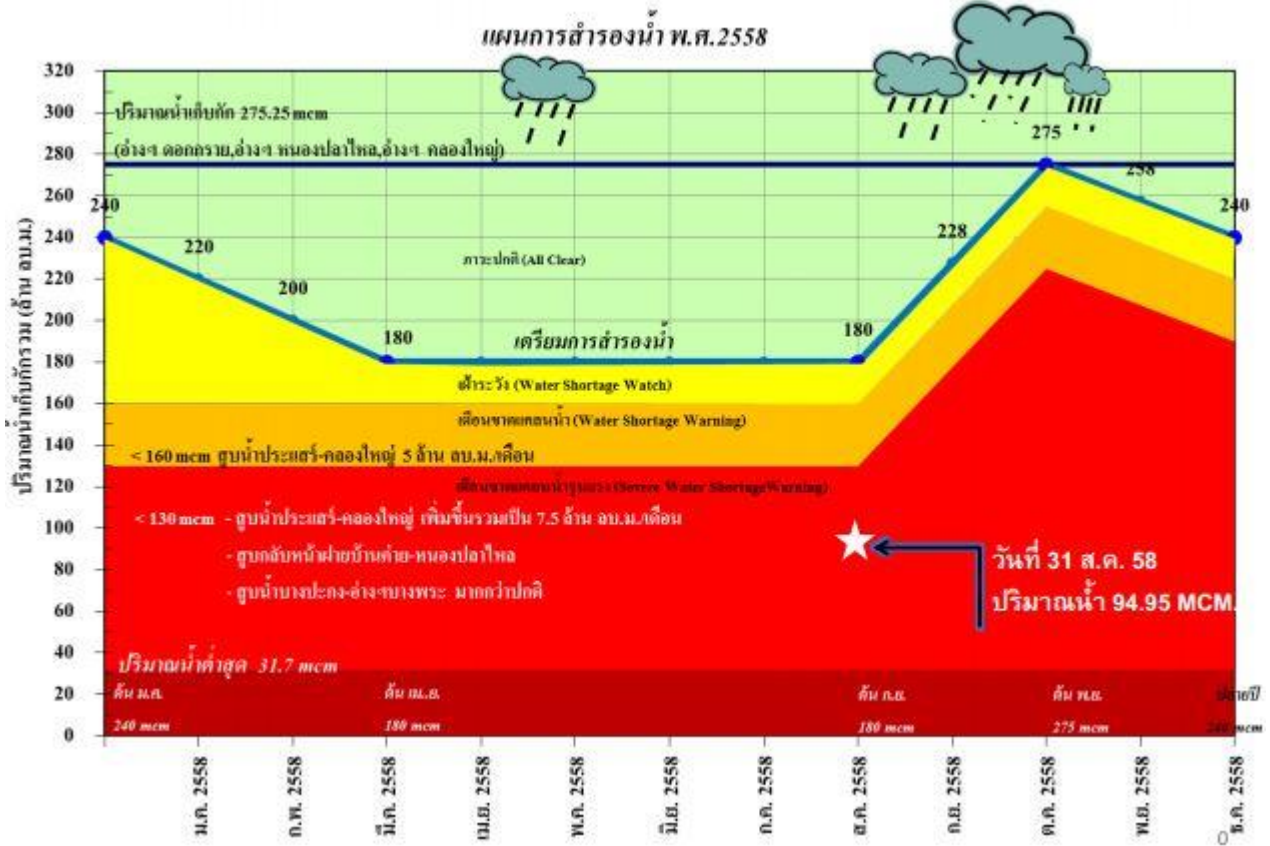
กรุณาตรวจสอบความถูกต้อง ก่อนนำไปใช้งาน

วิกฤต	ฉุกเฉิน	เฝ้าระวัง	ปกติ
<20.00%	20.1-30.00%	30.01-35.00%	35.01-95.00%
>110.00%	104.01%-110.00%	95.01-104.00%	

ที่มา: <https://www.facebook.com/rid.water>

## 2.4 แผนการสำรองน้ำ

แผนการสำรองน้ำ ปี 2558 ปริมาณน้ำกักเก็บรวม 3 อ่าง มีการแจ้งเตือนขาดน้ำรุนแรง

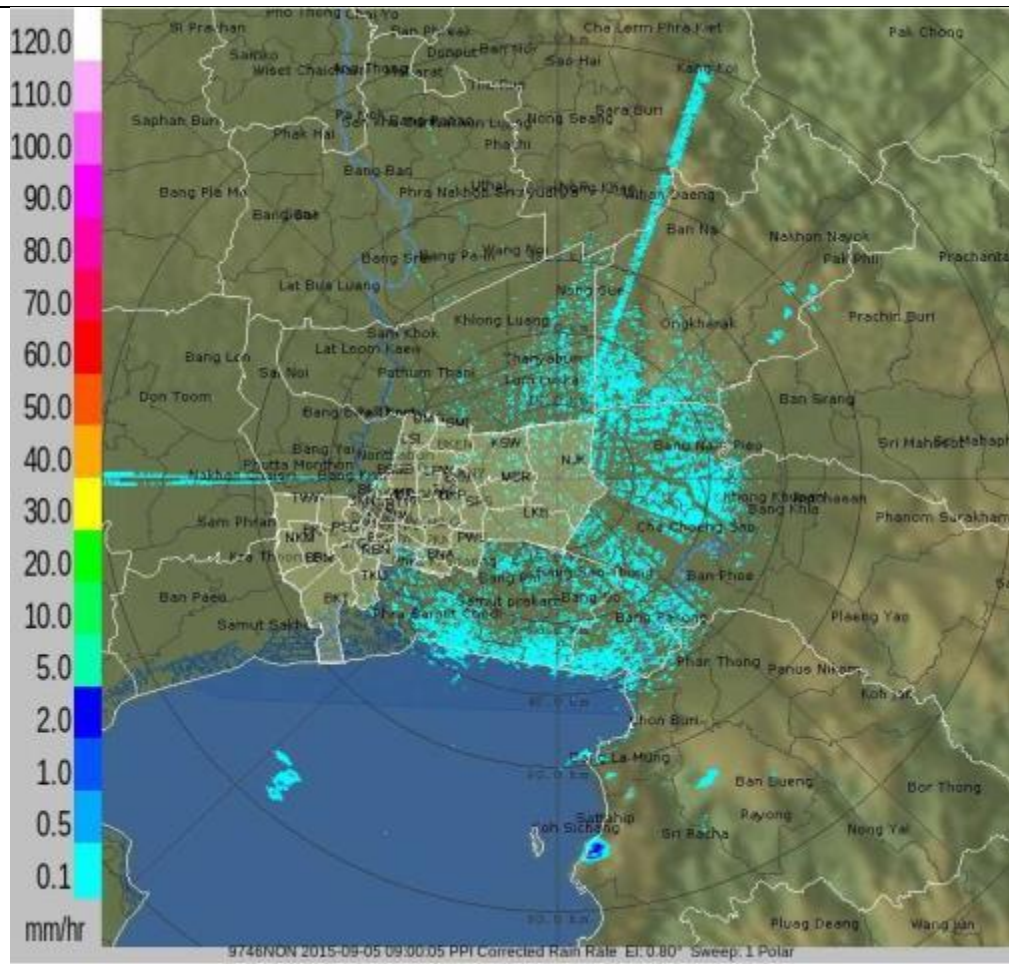


ที่มา : ข้อมูลจาก บริษัท Eastwater

## 3. เรดาร์ตรวจอากาศ กทม.

วันที่ 5 กันยายน 2558 เวลา 09.00 น. กรุงเทพมหานครและปริมณฑลไม่พบกลุ่มฝน



















ที่มา <http://dds.bangkok.go.th/Radar/index.php> (เว็บไซต์เดิม)  
<http://203.155.220.231/Radar/index.php>

4. สรุปสถานการณ์แต่ละนิคมอุตสาหกรรม (จากการรายงานผ่าน line ประจำวันที่ 5 กันยายน 2558)

ลำดับที่	นิคมฯ	ฝนตกในพื้นที่
1	สมุทรสาคร (สนส.)	
2	เกตเวย์ (สน.กว.)	
3	ลาดกระบัง (สนล.)	
4	บางพลี (สนบ.)	
5	บางชัน (สนช.)	
6	สินสาคร (สน.สค.)	
7	บ้านหว้า (สน.บว.)	
8	ภาคเหนือ (สนน.)	
9	อมตะนคร (สน.อน.)	
10	บางปู (สบป.)	

ลำดับที่	นิคมฯ	ฝนตกในพื้นที่
11	พื้นที่นิคมฯ มาบตาพุด (สนพ.)	
12	ท่าเรือมาบตาพุด (สทร.)	
13	สหรัตนนคร (สน.สร.)	
14	อมตะซิตี้ (สน.อต.)	
15	อีสเทิร์นซีบอร์ด (ระยอง) (สน.อบ.)	
16	เวลโกรว์ (สน.วก.)	
17	แหลมฉบัง (สนฉ.)	
18	ปิ่นทอง 1,2,3 (สน.ปท. 1,2,3)	
19	บางปะอิน (สน.บอ.)	

หมายเหตุ  = ไม่มีฝน;  = ฝนเล็กน้อย;   = ฝนปานกลาง;   = ฝนหนัก;   = มีเมฆเยาะ

ไม่มีฝน = 0.0 mm., ฝนเล็กน้อย = 0.1-10 mm., ฝนปานกลาง = 10.1-35 mm., ฝนหนัก = 35.1-90 mm.