



การนิคมอุตสาหกรรมแห่งประเทศไทย  
(กนอ.)

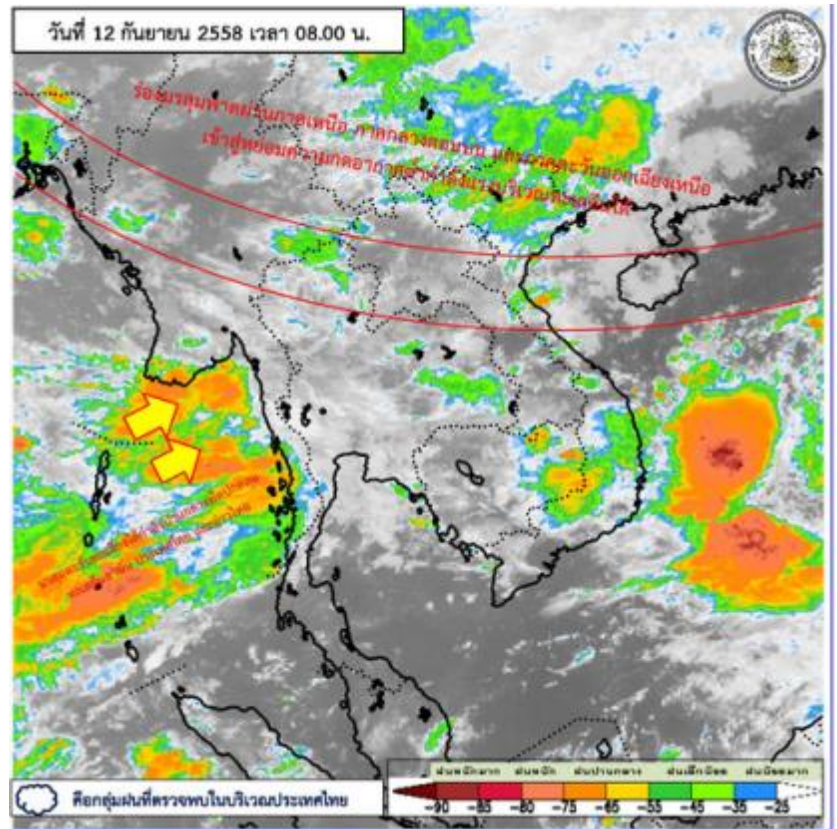
สรุปลสถานการณ์ของการนิคมอุตสาหกรรมแห่งประเทศไทย (กนอ.)  
ณ วันที่ 12 กันยายน 2558

### 1. ลักษณะอากาศทั่วไป

ร่องมรสุมพาดผ่านภาคเหนือ ภาคกลางตอนบน และภาคตะวันออกเฉียงเหนือ เข้าสู่หย่อมความกดอากาศต่ำกำลังแรงบริเวณทะเลจีนใต้ ประกอบกับมรสุมตะวันตกเฉียงใต้กำลังปานกลางพัดปกคลุมทะเลอันดามัน ประเทศไทย และอ่าวไทย ลักษณะเช่นนี้ทำให้บริเวณประเทศไทยตอนบน ยังคงมีฝนตกหนาแน่น และมีฝนตกหนักบางแห่ง

สำหรับกรุงเทพฯและปริมณฑล มีเมฆมาก กับมีฝนฟ้าคะนองกระจาย ร้อยละ 60 ของพื้นที่ และมีฝนตกหนักบางแห่ง

ที่มา: <http://www.tmd.go.th/thailand.php>



ที่มา: <http://www.satda.tmd.go.th/>

## 2. สถานการณ์น้ำ

### 2.1 นิคมฯในกลุ่มน้ำเจ้าพระยาและกลุ่มน้ำป่าสัก

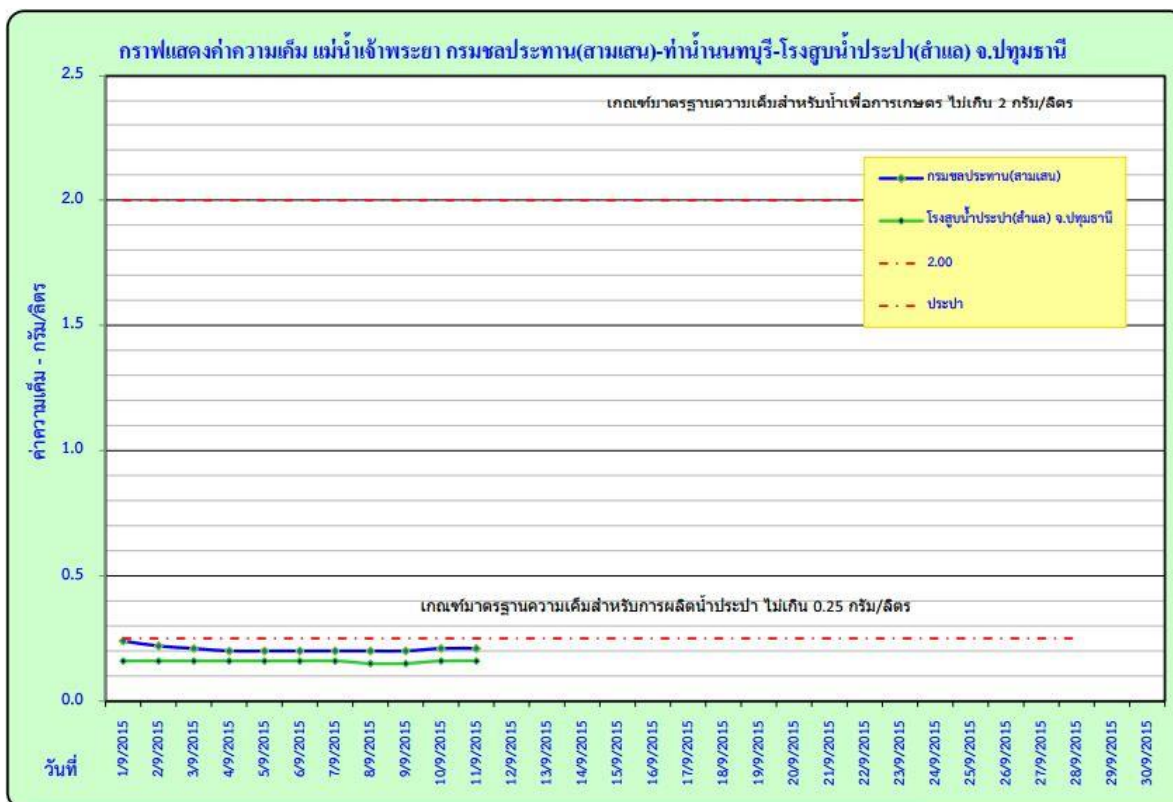
การเฝ้าระวัง (อ้างอิงจากเว็บไซต์สถาบันสารสนเทศทรัพยากรน้ำและการเกษตร (องค์การมหาชน) :

[http://www.thaiwater.net/wl\\_summary.php](http://www.thaiwater.net/wl_summary.php)

นิคมฯ	อ้างอิงสถานี น้ำชื่อ	วันที่	เวลา	น้ำลึก (ม.)	ระดับน้ำ (ม.รทก.)	เทียบความจุ ลำน้ำ(%)	ฝนเมื่อวานนี้ (มม.)	ฝนวันนี้ (มม.)	สถาน การณ์น้ำ	สถานะ
บางปะอิน/ บ้านหว้า (กลุ่มน้ำ เจ้าพระยา)	บางปะอิน ต.ชนอนหลวง อ.บางปะอิน จ.อยุธยา	12 กันยายน 2558	08:30:00	5.48	1.27	76.24	0.8	0	น้ำมาก	เพิ่มขึ้น
หนองแค (กลุ่มน้ำป่าสัก)	วังม่วง ต.แสลงพัน อ.วังม่วง จ.สระบุรี	12 กันยายน 2558	08:30:00	1.55	11.11	13.35	2.4	0	น้ำน้อย	ทรงตัว

### 2.2 นิคมฯในพื้นที่กรุงเทพฯ และปริมณฑล

ที่บริเวณโรงสูบน้ำประปา (ลำแล) จ.ปทุมธานี (สีเขียว) ยังมีค่าความเค็มคงที่ที่อยู่ในเกณฑ์มาตรฐานสำหรับการผลิตน้ำประปา (ไม่เกิน 0.25 กรัม/ลิตร) ที่มา : <http://water.rid.go.th/hwm/swq/sediment/SAL-WO/hyd-sall.pdf>



ในวันที่ 11 ก.ย. 2558 มีการระบายน้ำจากเขื่อนเจ้าพระยาคงที่เท่ากับจากเมื่อวันที่ 10 ก.ย. 58 (70 ลบ.ม./วินาที)



ที่มา <http://water.rid.go.th/hwm/swq/sediment/>

2.3 นิคมอุตสาหกรรมในพื้นที่ชายฝั่งทะเลตะวันออก

ระดับน้ำในอ่างเก็บน้ำดอกกราย อยู่ในเกณฑ์เฝ้าระวัง

ระดับน้ำในอ่างเก็บน้ำหนองปลาไหล อยู่ในเกณฑ์ปกติ แต่มีระดับน้ำเพิ่มขึ้นจากเมื่อวาน 0.02 เมตร

ระดับน้ำในอ่างเก็บน้ำคลองใหญ่ อยู่ในเกณฑ์ฉุกเฉิน แต่มีระดับน้ำเพิ่มขึ้นจากเมื่อวาน 0.10 เมตร

**โครงการชลประทานระยอง**  
**รายงานสภาพน้ำ ประจำวันที่**    **เสาร์ 12 กันยายน 2558**

รายชื่อ	ฝน 11 ก.ย. 58	ระดับน้ำ (ม.รทก.)		เปอร์เซ็นต์ เพิ่มขึ้น	เพิ่ม/ลดลง จากปริมาณ เดิม	ปริมาณน้ำ			น้ำผ่าน		ปริมาณน้ำ ไหลลงอ่าง (ล้าน ลบ.ม.)	ระยอง ทั่วจิม (ล้าน ลบ.ม.)			
		เก็บกัก (ล้าน ลบ.ม.)	ความจุ (ล้าน ลบ.ม.)			ประจำวัน (ล้าน ลบ.ม.)	ปริมาณน้ำ (ล้าน ลบ.ม.)	ปริมาณ (ม. <sup>3</sup> /วินาที)	น้ำขึ้น (ม. <sup>3</sup> /วินาที)	Spillway (ม. <sup>3</sup> /วินาที)			ปริมาณน้ำ (ม. <sup>3</sup> /วินาที)	Spillway (ม. <sup>3</sup> /วินาที)	
<b>อ่างเก็บน้ำ</b>															
1 ดอกกราย	-	+52.60	71.400	+46.31	21.639	30.31%	เท่าเดิม	↔	.00	-	-	-	-	0.2651	0.0197
2 หนองปลาไหล	-	+45.00	163.750	+39.42	64.224	39.22%	เพิ่มขึ้น	↑	.02	5.0%	2.5954	-	-	1.0523	0.0512
3 คลองใหญ่	34.2	+46.00	40.100	+41.97	9.344	23.30%	เพิ่มขึ้น	↑	.10	30.0%	5.5696	-	-	0.7060	0.0156
สูบน้ำคลองใหญ่			275.250		95.207	34.59%					8.1650	-	-	2.0233	0.0865
4 ประแสร์	18.60	+35.00	248.000	+32.71	169.000	68.19%	เพิ่มขึ้น	↑	.08	0.10	3.8000	-	-	3.3600	0.0197
5 คลองระลอก	22.4	+33.50	19.650	+31.34	12.450	64.38%	เพิ่มขึ้น	↑	.10	0%	-	-	-	0.3000	0.0115
สูบน้ำประแสร์			267.650		181.750	67.91%					3.8000	-	-	3.6600	0.0312
<b>รวม</b>			542.900		276.957	51.01%					11.9650	-	-	5.6833	0.1177

หมายเหตุ อ่างคลองใหญ่ เสริม Spillway .50 ม.  
 กรุณาตรวจสอบความถูกต้อง ก่อนนำไปใช้งาน

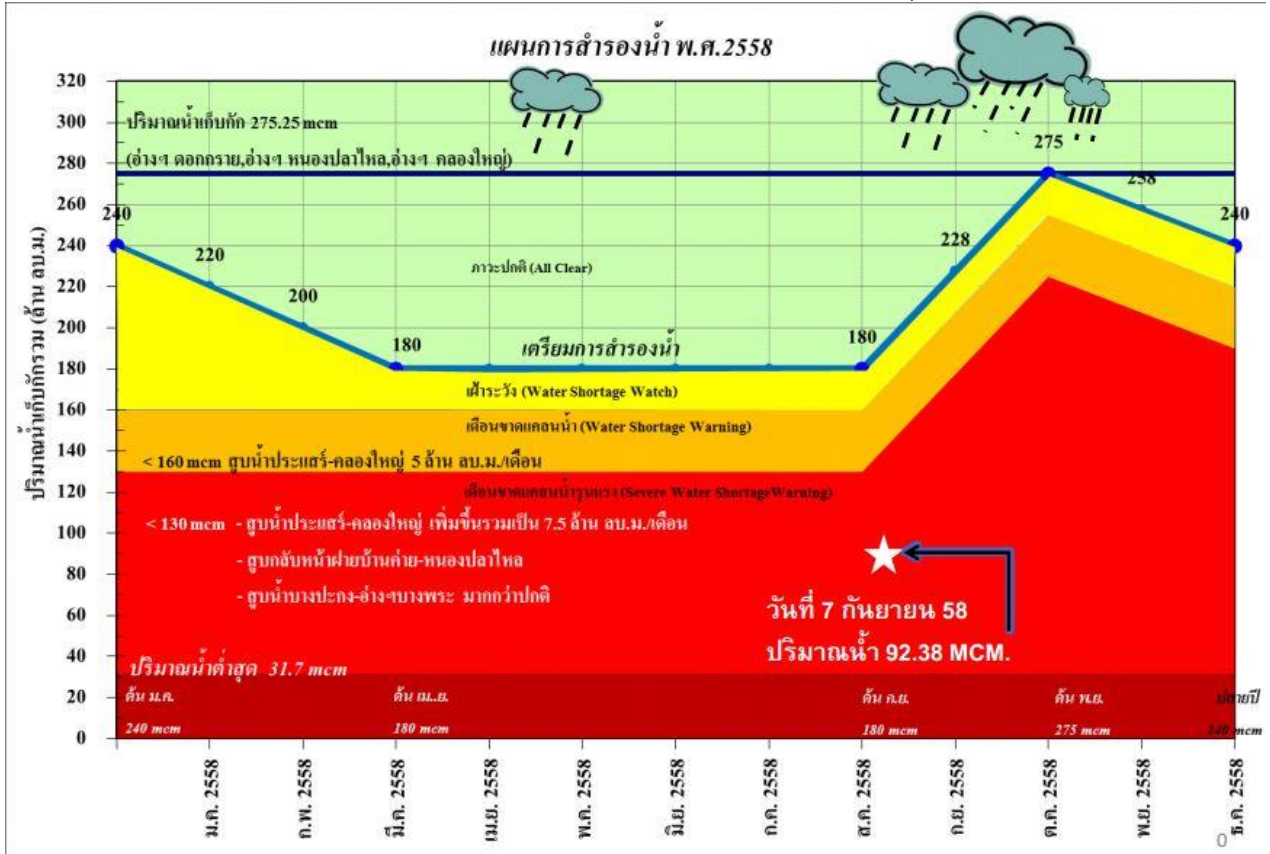
วิกฤต <20.00%   
 ฉุกเฉิน 20.1-30.00%   
 เฝ้าระวัง 30.01-35.00%   
 ปกติ 35.01-95.00%  
 >110.00%   
 104.01%-110.00.%   
 95.01-104.00%

ที่มา: <https://www.facebook.com/rid.water>



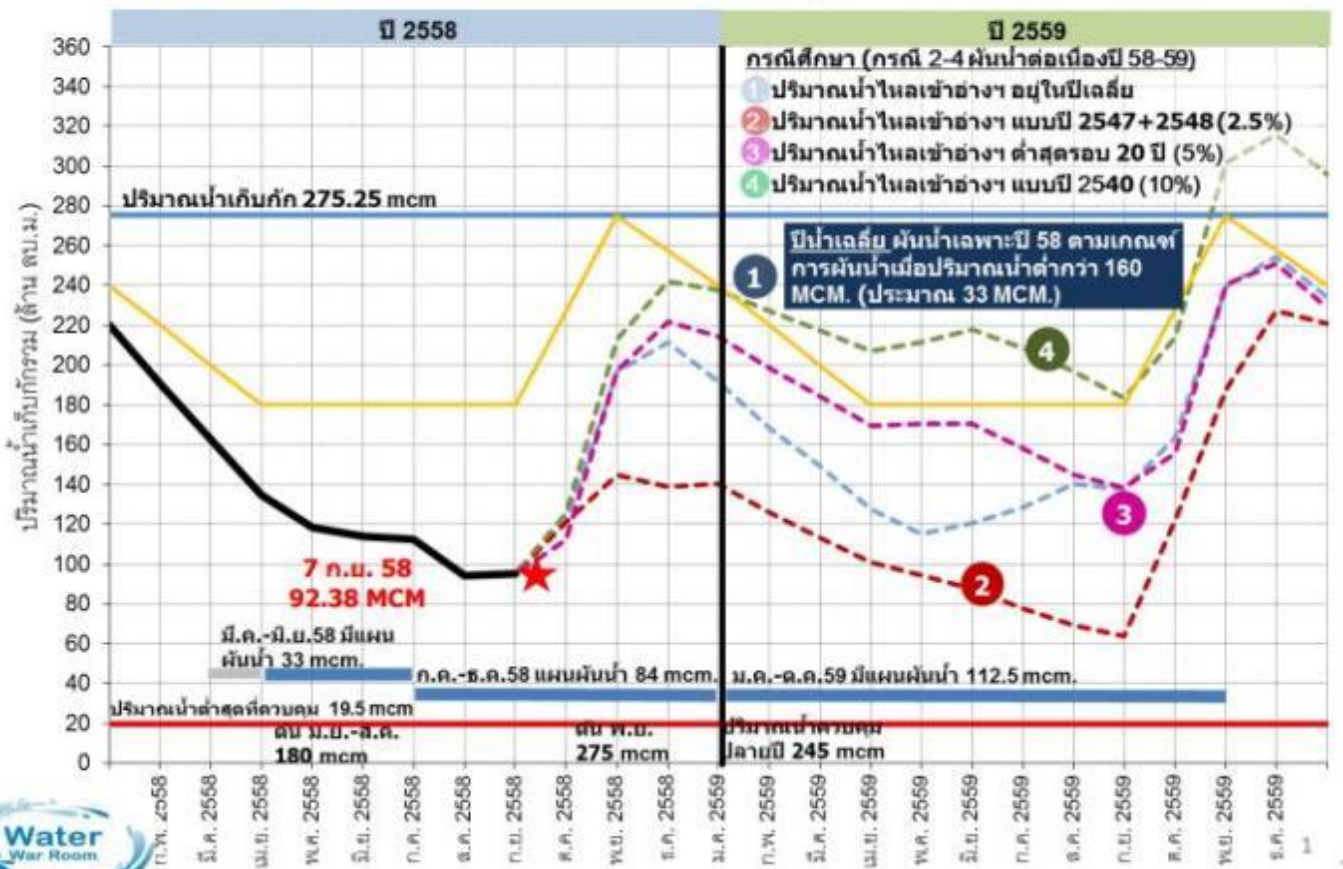
## 2.4 แผนการสำรองน้ำ

แผนการสำรองน้ำ ปี 2558 ปริมาณน้ำกักเก็บรวม 3 อ่าง มีการแจ้งเตือนขนาดน้ำรุนแรง



# ปริมาณน้ำในอ่างเก็บน้ำหลักพื้นที่ระยอง เกณฑ์เฝ้าระวัง ปี 2558-2559

การจำลองสถานการณ์น้ำในอ่างดอกกราย หนองปลาไหล คลองใหญ่ ปี 2558- 2559 กรณีเมื่อมีการสำรองน้ำทั้ง 2 ปี

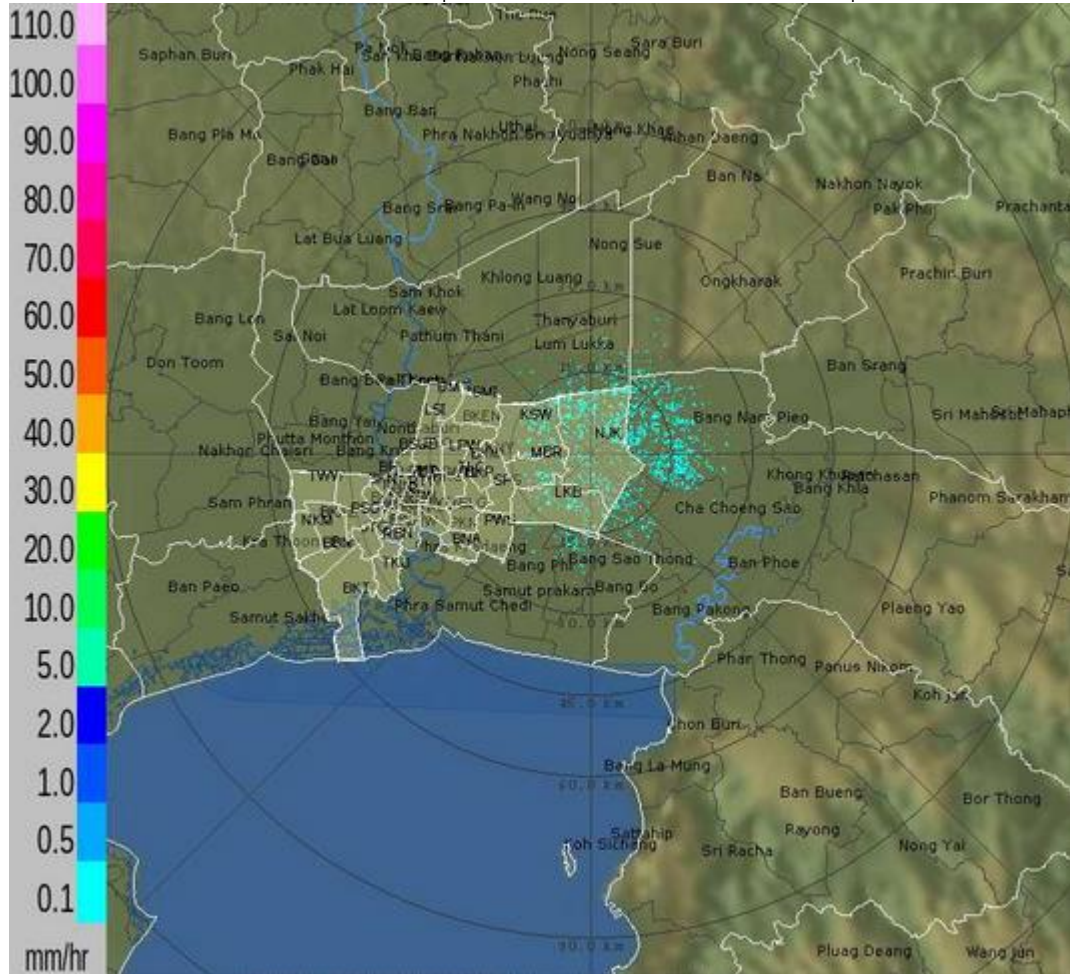


ปริมาณน้ำ	ชลบุรี		ระยอง			
	บางพระ	หนองค้อ	ดอกกราย	หนองปลาไหล	คลองใหญ่	ประแสร์
ปริมาณน้ำเก็บกัก (ล้าน ลบ.ม.)	117.00	21.40	71.40	163.75	40.10	248.00
ปริมาณน้ำ (ล้าน ลบ.ม.)	13.35	1.64	21.85	63.55	9.09	163.85
ร้อยละความจุ	11%	8%	31%	39%	23%	66%
ปริมาณน้ำใช้การ (หัก Dead Storage) (ล้าน ลบ.ม.)	1.30	0.64	18.85	50.05	6.09	143.85
รวมปริมาณน้ำแต่ละพื้นที่	14.99 ล้าน ลบ.ม. (10.80%)		94.49 ล้าน ลบ.ม. (34.3%)			

ที่มา : ข้อมูลจาก บริษัท Eastwater

### 3. เรดาร์ตรวจอากาศ กทม.



วันที่ 12 กันยายน 2558 เวลา 09.00 น. กรุงเทพมหานครและปริมณฑลไม่พบกลุ่มฝน









ที่มา <http://dds.bangkok.go.th/Radar/index.php> (เว็บไซต์เดิม)

<http://203.155.220.231/Radar/index.php>

4. สรุปสถานการณ์แต่ละนิคมอุตสาหกรรม (จากการรายงานผ่าน line ประจำวันที่ 12 กันยายน 2558 อีพเดทล่าสุด 09.00 น.)

ลำดับที่	นิคมฯ	ฝนตกในพื้นที่
1	สมุทรสาคร (สนส.)	
2	เกตเวย์ (สน.กว.)	
3	บางพลี (สนบ.)	
4	สินสาคร (สน.สค.)	
5	บ้านหว้า (สน.บว.)	
6	อมตะนคร (สน.อน.)	
7	พื้นที่นิคมฯ มาบตาพุด (สนพ.)	
8	ปิ่นทอง 1,2 (สน.ปท. 1,2)	
9	บางปู (สบป.)	
10	สหรัตนนคร (สน.สร.)	

ลำดับที่	นิคมฯ	ฝนตกในพื้นที่
11	อีสเทิร์นซีบอร์ด (ระยอง) (สน.อบ.)	
12	เวลโกรว์ (สน.วก.)	
13	แหลมฉบัง (สนฉ.)	
14	บางปะอิน (สน.บอ.)	
15	อมตะซิตี้(สน.อต.)	
16	ลาดกระบัง(สนล.)	
17	ทีเอฟดี(สน.ทด.)	
18	ภาคเหนือ (สนน.)	
19	บางชัน (สนช.)	
20	ท่าเรือ (สทร.)	

หมายเหตุ  = ไม่มีฝน;  = ฝนเล็กน้อย;  = ฝนปานกลาง;  = ฝนหนัก;   = มีเมฆเยาะ

ไม่มีฝน = 0.0 mm., ฝนเล็กน้อย = 0.1-10 mm., ฝนปานกลาง = 10.1-35 mm., ฝนหนัก = 35.1-90 mm.