



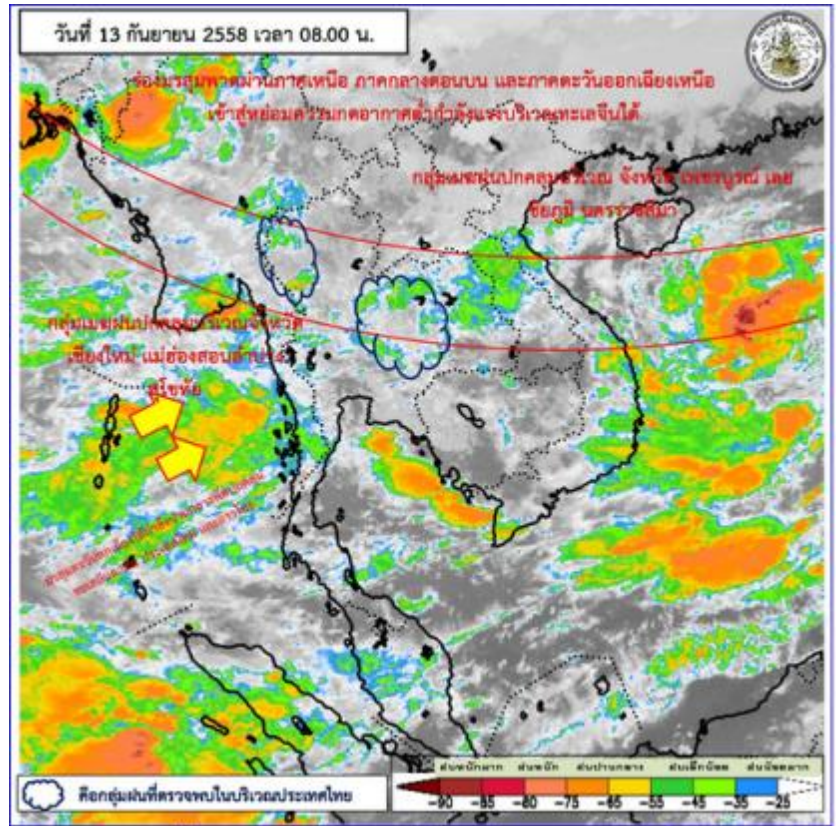
การนิคมอุตสาหกรรมแห่งประเทศไทย
(กนอ.)

สรุปสถานการณ์ของการนิคมอุตสาหกรรมแห่งประเทศไทย (กนอ.)
ณ วันที่ 13 กันยายน 2558

1. ลักษณะอากาศทั่วไป

ร่องมรสุมพาดผ่านภาคเหนือ ภาคกลางตอนบน และภาคตะวันออกเฉียงเหนือ เข้าสู่หย่อมความกดอากาศต่ำกำลังแรงบริเวณทะเลจีนใต้ ประกอบกับมรสุมตะวันตกเฉียงใต้กำลังปานกลางพัดปกคลุมทะเลอันดามัน ประเทศไทย และอ่าวไทย ลักษณะเช่นนี้ทำให้บริเวณประเทศไทยตอนบนยังคงมีฝนตกหนาแน่น และมีฝนตกหนักบางแห่ง สำหรับคลื่นลมบริเวณทะเลอันดามันมีกำลังแรงขึ้น โดยมีคลื่นสูงประมาณ 2 เมตร

ที่มา: <http://www.tmd.go.th/thailand.php>



ที่มา: <http://www.satda.tmd.go.th/>

2. สถานการณ์น้ำ

2.1 นิคมฯในกลุ่มน้ำเจ้าพระยาและลุ่มน้ำป่าสัก

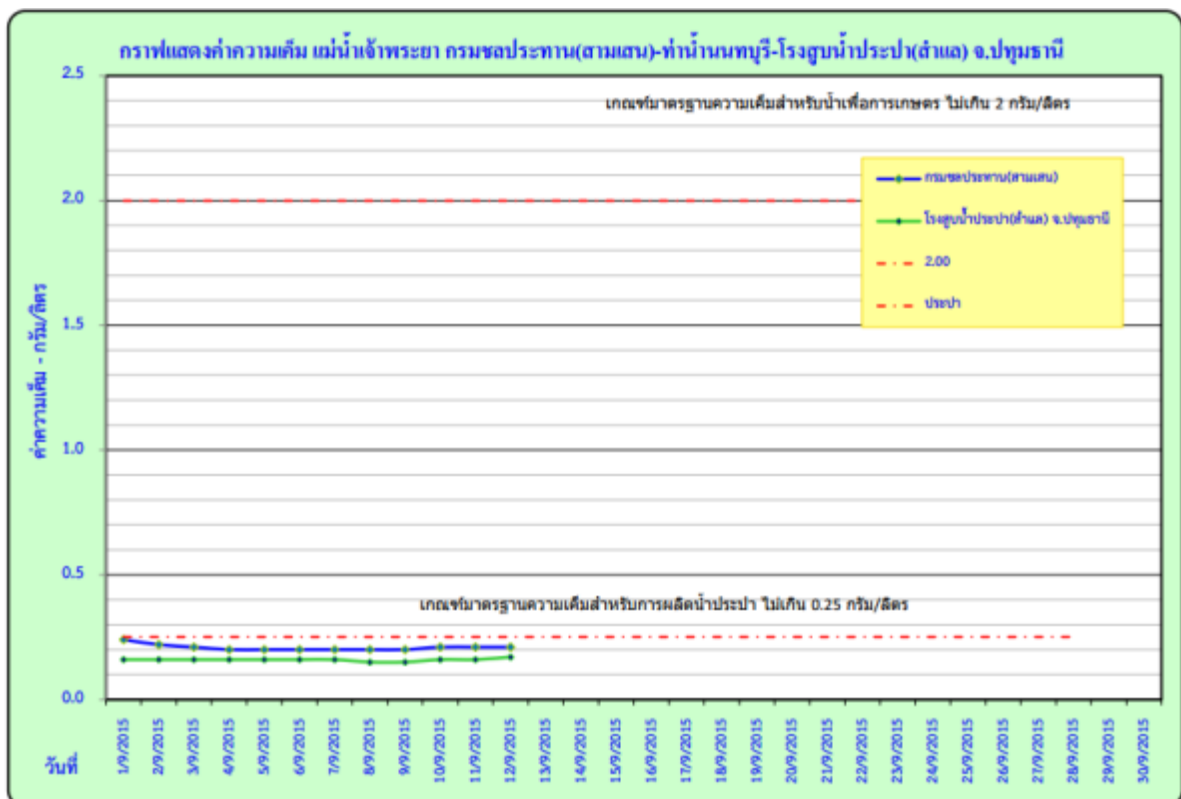
การเฝ้าระวัง (อ้างอิงจากเว็บไซต์สถาบันสารสนเทศทรัพยากรน้ำและการเกษตร (องค์การมหาชน) :

http://www.thaiwater.net/wl_summary.php

นิคมฯ	อ้างอิงสถานี น้ำชื่อ	วันที่	เวลา	น้ำลึก (ม.)	ระดับน้ำ (ม.รทก.)	เทียบความจุ ลำน้ำ(%)	ฝนเมื่อวานนี้ (มม.)	ฝนวันนี้ (มม.)	สถาน การณ์น้ำ	สถานะ
บางปะอิน/ บ้านหว้า (ลุ่มน้ำ เจ้าพระยา)	บางปะอิน ต.ชนอนหลวง อ.บางปะอิน จ.อยุธยา	13 กันยายน 2558	08:40:00	5.08	0.87	70.67	0.4	0	น้ำมาก	เพิ่มขึ้น
หนองแค (ลุ่มน้ำป่าสัก)	วังม่วง ต.แสลงพัน อ.วังม่วง จ.สระบุรี	13 กันยายน 2558	08:20:00	1.68	11.24	14.47	18.8	0	น้ำน้อย	เพิ่มขึ้น

2.2 นิคมฯในพื้นที่กรุงเทพฯ และปริมณฑล

ที่บริเวณโรงสูบน้ำประปา (ลำเล) จ.ปทุมธานี (สีเขียวย) ยังมีค่าความเค็มคงที่อยู่ในเกณฑ์มาตรฐานสำหรับการผลิตน้ำประปา (ไม่เกิน 0.25 กรัม/ลิตร) ที่มา : <http://water.rid.go.th/hwm/swq/sediment/SAL-WO/hyd-sall.pdf>



ในวันที่ 12 ก.ย. 2558 มีการระบายน้ำจากเขื่อนเจ้าพระยาที่เท่ากับจากเมื่อวันที่ 11 ก.ย. 58 (70 ลบ.ม./วินาที)



ที่มา <http://water.rid.go.th/hwm/swq/sediment/>

2.3 นิคมอุตสาหกรรมในพื้นที่ชายฝั่งทะเลตะวันออก

ระดับน้ำในอ่างเก็บน้ำดอกกราย อยู่ในเกณฑ์เฝ้าระวัง มีระดับน้ำลดลงจากเมื่อวาน 0.04 เมตร

ระดับน้ำในอ่างเก็บน้ำหนองปลาไหล อยู่ในเกณฑ์ปกติ มีระดับน้ำเท่าเมื่อวาน

ระดับน้ำในอ่างเก็บน้ำคลองใหญ่ อยู่ในเกณฑ์ฉุกเฉิน แต่มีระดับน้ำเพิ่มขึ้นจากเมื่อวาน 0.08 เมตร

รายชื่อ	ฝน 12 ก.ย. 58	ระดับน้ำ (ม.รทก.)		ปริมาณน้ำ (ล้าน ลบ.ม.)	เปอร์เซ็นต์	เพิ่มขึ้น/ลดลง จากเมื่อวาน	เมตร	ปริมาณน้ำ			น้ำผ่าน		ปริมาณน้ำ ไหลลงอ่าง	ระลอก วัชพืช	
		เก็บกัก	ความจุ					ประจําวัน	ปริมาณน้ำ	ปริมาณ	Outlet	น้ำท่วม			Spillway
อ่างเก็บน้ำ															
1 ดอกกราย	-	+52.60	71.400	+46.27	21.433	30.02%	ลดลง ↓	-.04	-	-	-	-	-	0.0747	0.0197
2 หนองปลาไหล	-	+45.00	163.750	+42.42	66.224	39.22%	เท่าเดิม →	.00	5.0%	2.5954	-	-	-	0.8210	0.0513
3 คลองใหญ่	-	+46.00	40.100	+42.05	9.685	24.15%	เพิ่มขึ้น ↑	.08	20.0%	3.4014	-	เสริม spillway ใช้การ 20%	-	0.7508	0.0161
ลุ่มน้ำคลองใหญ่			275.250		95.342	34.64%				5.9968				1.6465	0.0872
4 ประแสร์	15.80	+35.00	248.000	+32.36	177.000	69.03%	เพิ่มขึ้น ↑	.06	0.10	3.8000	-	เสริม spillway ใช้การ 20%	-	2.6600	0.0197
5 คลองระโงก	28.4	+33.50	19.650	+31.50	12.700	64.85%	เพิ่มขึ้น ↑	.03	0%	-	-	-	-	0.0900	0.0117
ลุ่มน้ำประแสร์			267.650		183.940	68.72%				3.8000				2.7500	0.0314
รวม			542.900		279.282	51.44%				9.7968				4.3965	0.1186

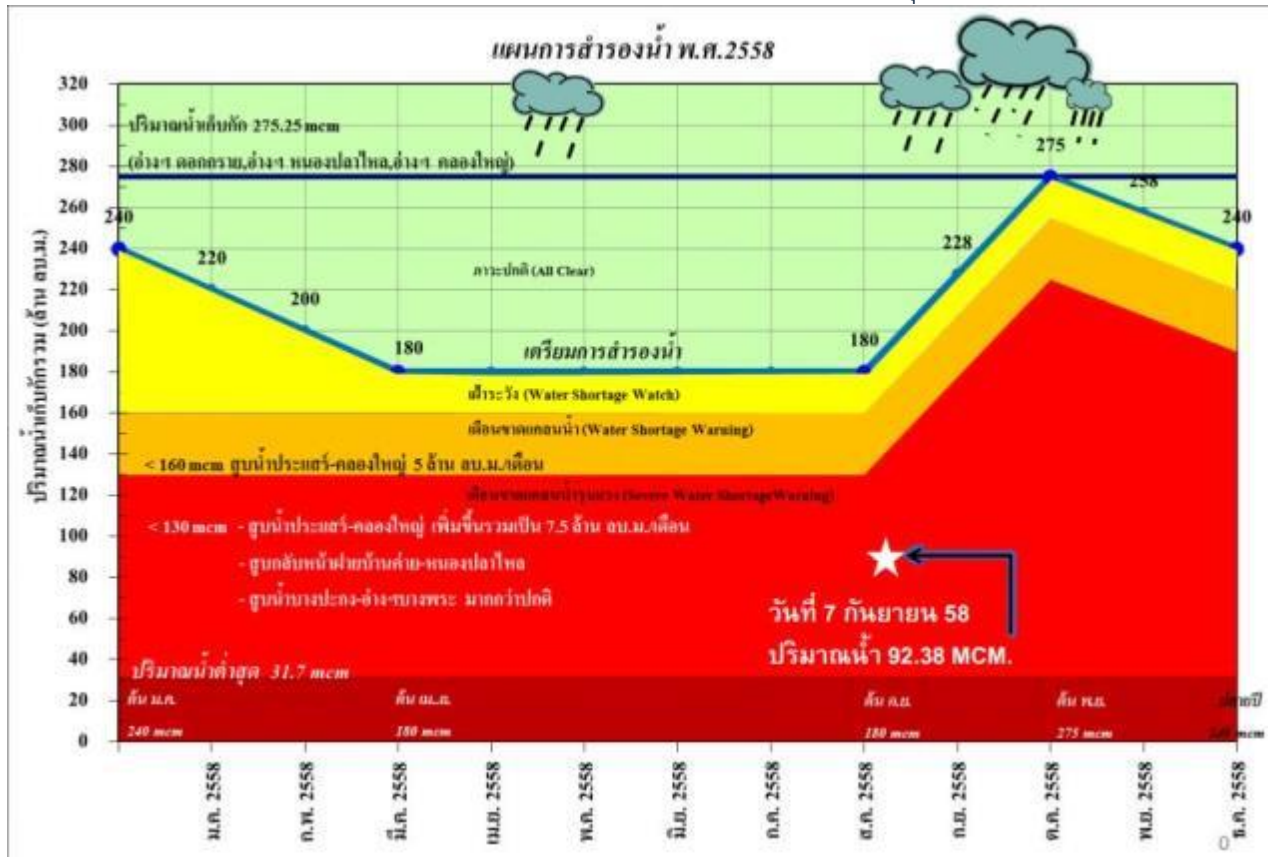
หมายเหตุ อ่างคลองใหญ่ เสริม Spillway .50 ม.
กรุณาตรวจสอบความถูกต้อง ก่อนนำไปใช้งาน

วิกฤต	ฉุกเฉิน	เฝ้าระวัง	ปกติ
<20.00%	20.1-30.00%	30.01-35.00%	35.01-95.00%
>110.00%	104.01%-110.00.0%	95.01-104.00%	

ที่มา: <https://www.facebook.com/rid.water>

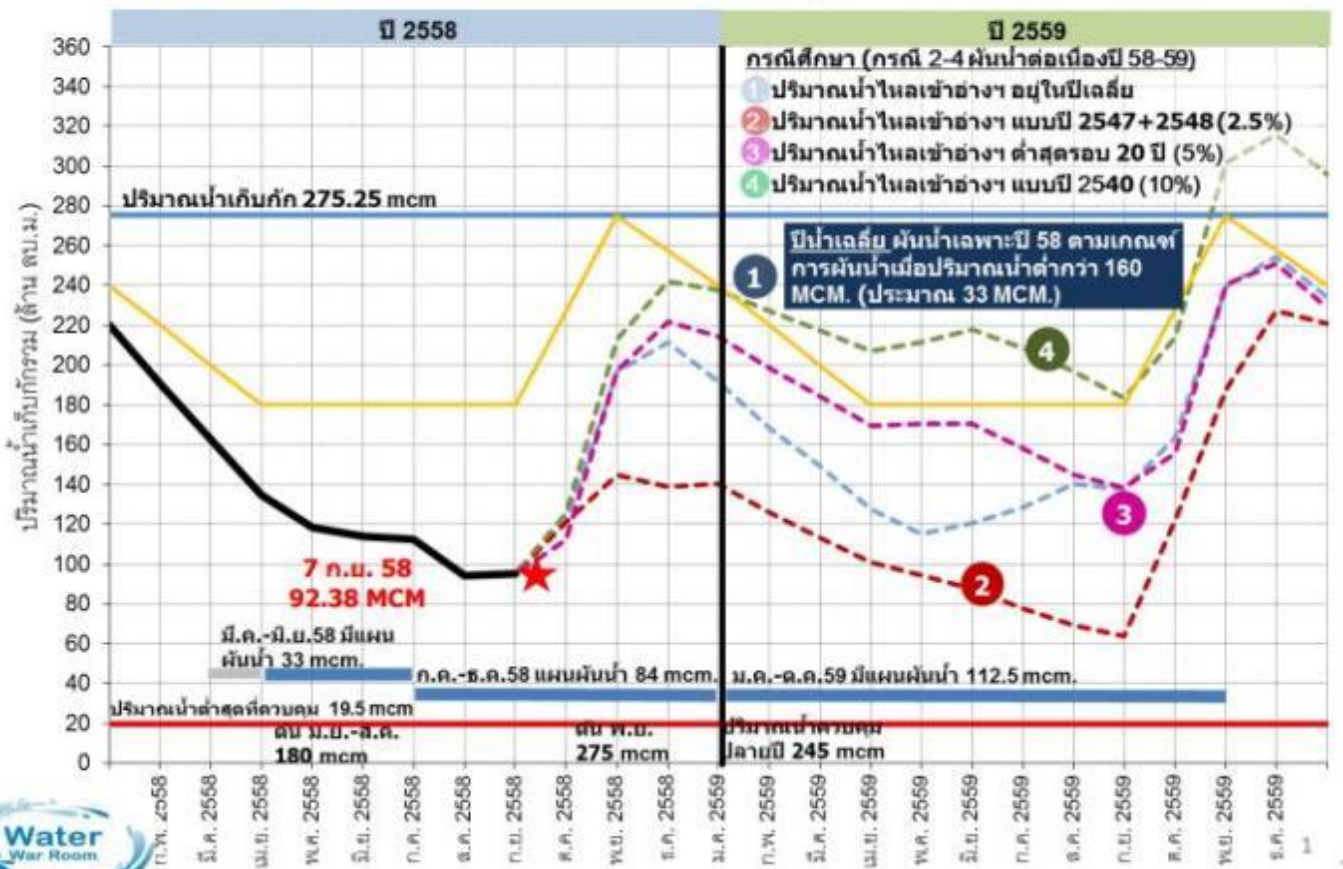
2.4 แผนการสำรองน้ำ

แผนการสำรองน้ำ ปี 2558 ปริมาณน้ำกักเก็บรวม 3 อ่าง มีการแจ้งเตือนขนาดน้ำรุนแรง



ปริมาณน้ำในอ่างเก็บน้ำหลักพื้นที่ระยอง เกณฑ์เฝ้าระวัง ปี 2558-2559

การจำลองสถานการณ์น้ำในอ่างดอกกราย หนองปลาไหล คลองใหญ่ ปี 2558- 2559 กรณีเมื่อมีการสำรองน้ำทั้ง 2 ปี

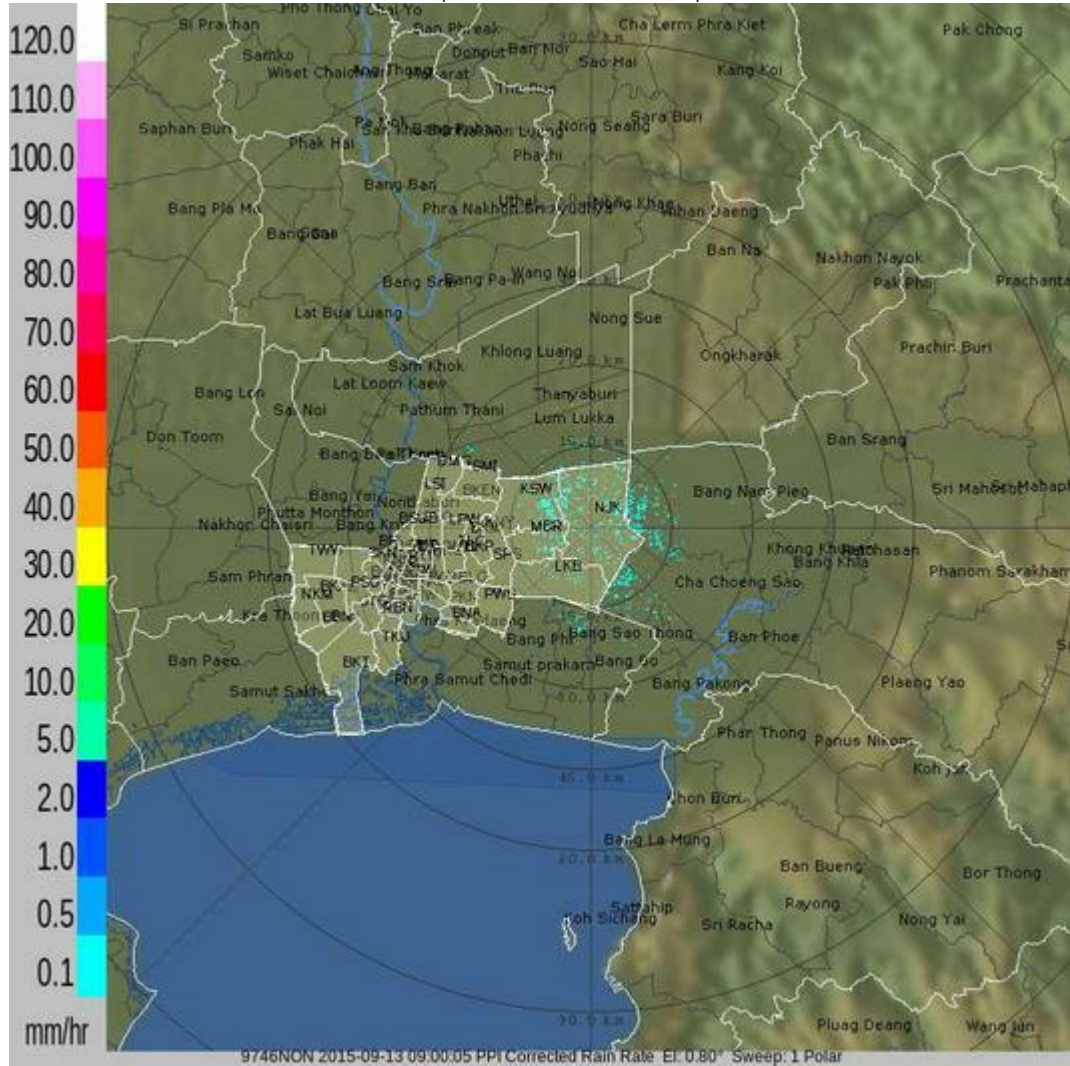


ปริมาณน้ำ	ชลบุรี		ระยอง			
	บางพระ	หนองค้อ	ดอกกราย	หนองปลาไหล	คลองใหญ่	ประแสร์
ปริมาณน้ำเก็บกัก (ล้าน ลบ.ม.)	117.00	21.40	71.40	163.75	40.10	248.00
ปริมาณน้ำ (ล้าน ลบ.ม.)	13.35	1.64	21.85	63.55	9.09	163.85
ร้อยละความจุ	11%	8%	31%	39%	23%	66%
ปริมาณน้ำใช้การ (หัก Dead Storage) (ล้าน ลบ.ม.)	1.30	0.64	18.85	50.05	6.09	143.85
รวมปริมาณน้ำแต่ละพื้นที่	14.99 ล้าน ลบ.ม. (10.80%)		94.49 ล้าน ลบ.ม. (34.3%)			

ที่มา : ข้อมูลจาก บริษัท Eastwater











3. เรดาร์ตรวจอากาศ กทม.

วันที่ 13 กันยายน 2558 เวลา 09.00 น. กรุงเทพมหานครไม่พบกลุ่มฝน








ที่มา <http://dds.bangkok.go.th/Radar/index.php> (เว็บไซต์เดิม)
<http://203.155.220.231/Radar/index.php>

4. สรุปสถานการณ์แต่ละนิคมอุตสาหกรรม (จากการรายงานผ่าน line ประจำวันที่ 13 กันยายน 2558 อัปเดตล่าสุด 09.00 น.)

ลำดับที่	นิคมฯ	ฝนตกในพื้นที่
1	สมุทรสาคร (สนส.)	
2	เกตเวย์ (สน.กว.)	
3	บางพลี (สนบ.)	
4	สินสาคร (สน.สค.)	
5	บ้านหว้า (สน.บว.)	
6	อมตะนคร (สน.อน.)	
7	พื้นที่นิคมฯ มาบตาพุด (สนพ.)	
8	ปิ่นทอง 1,2,3 (สน.ปท. 1,2,3)	
9	บางปู (สบป.)	
10	สหรัตนนคร (สน.สร.)	

ลำดับที่	นิคมฯ	ฝนตกในพื้นที่
11	อีสเทิร์นซีบอร์ด (ระยอง) (สน.อบ.)	
12	เวลโกรว์ (สน.วก.)	
13	แหลมฉบัง (สนฉ.)	
14	บางปะอิน (สน.บอ.)	
15	อมตะซิตี้(สน.อต.)	
16	ลาดกระบัง(สนล.)	
17	ทีเอฟดี(สน.ทด.)	
18	ภาคเหนือ (สนน.)	
19	บางชัน (สนช.)	
20	ท่าเรือ (สทร.)	

หมายเหตุ  = ไม่มีฝน;  = ฝนเล็กน้อย;  = ฝนปานกลาง;  = ฝนหนัก;  = มีเมฆเยาะ

ไม่มีฝน = 0.0 mm., ฝนเล็กน้อย = 0.1-10 mm., ฝนปานกลาง = 10.1-35 mm., ฝนหนัก = 35.1-90 mm.