

2. สถานการณ์น้ำ

2.1 นิคมฯในลุ่มน้ำเจ้าพระยาและลุ่มน้ำป่าสัก

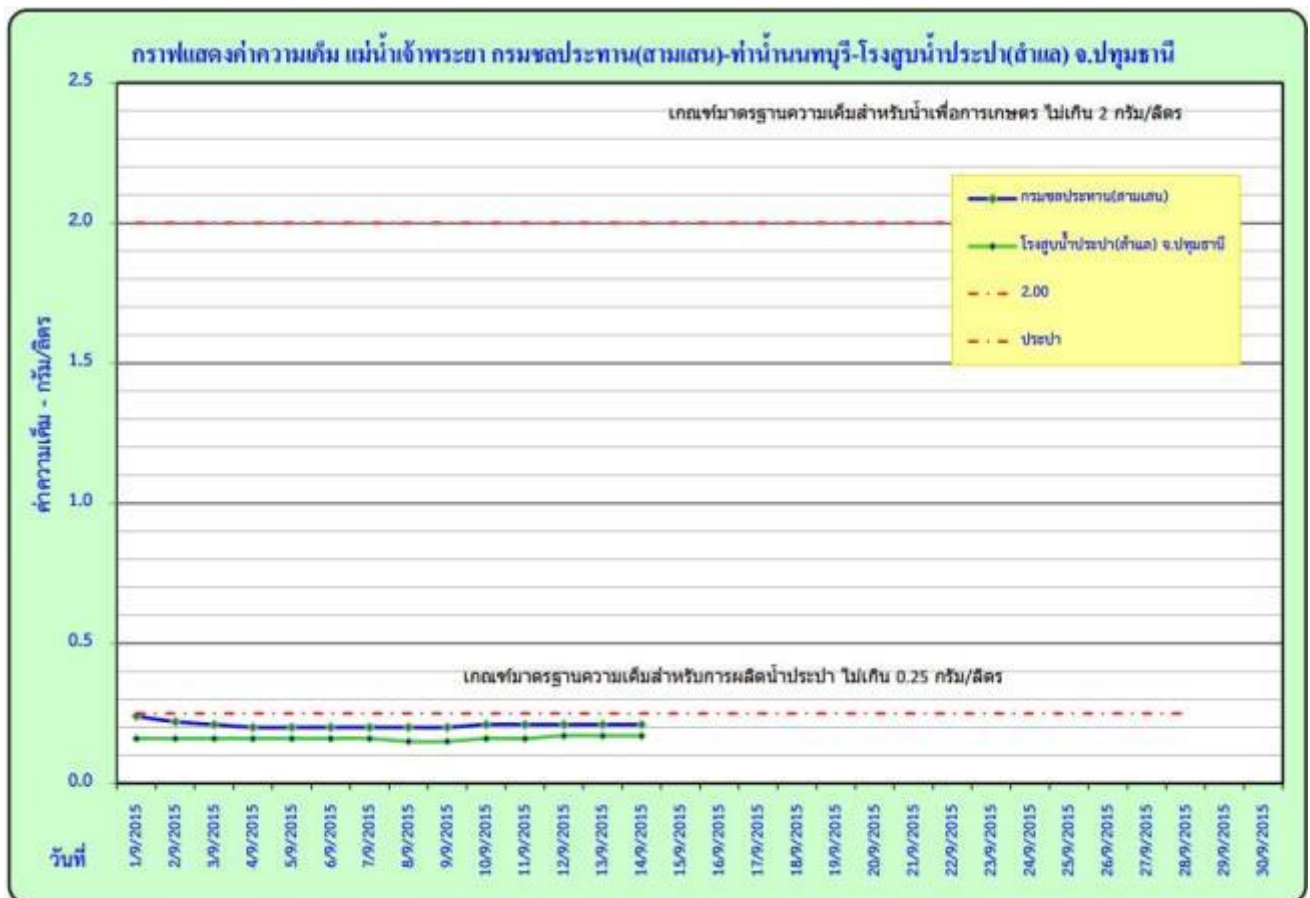
การเฝ้าระวัง อ้างอิงจากเว็บไซต์สถาบันสารสนเทศทรัพยากรน้ำและการเกษตร (องค์การมหาชน) :

http://www.thaiwater.net/wl_summary.php

นิคมฯ	อ้างอิงสถานี น้ำชื่อ	วันที่	เวลา	น้ำลึก (ม.)	ระดับน้ำ (ม.รทก.)	เทียบความจุ ลำน้ำ(%)	ฝนเมื่อวานนี้ (มม.)	ฝนวันนี้ (มม.)	สถาน การณ์น้ำ	สถานะ
บางปะอิน/ บ้านหว้า (ลุ่มน้ำเจ้า พระยา)	บางปะอิน ต.ชนอนหลวง อ.บางปะอิน จ.อยุธยา	14 กันยายน 2558	09:10:00	4.96	0.75	69.00	0	0	ปกติ	เพิ่มขึ้น
หนองแค (ลุ่มน้ำป่าสัก)	วังม่วง ต.แสลงพัน อ.วังม่วง จ.สระบุรี	14 กันยายน 2558	09:10:00	1.63	11.19	14.04	30.6	0.2	น้ำน้อย	ทรงตัว

2.2 นิคมฯในพื้นที่กรุงเทพฯ และปริมณฑล

ที่บริเวณโรงสูบน้ำประปา (ลำแค) จ.ปทุมธานี (สีเขียว) ยังมีค่าความเค็มคงที่อยู่ในเกณฑ์มาตรฐานสำหรับการผลิตน้ำประปา (ไม่เกิน 0.25 กรัม/ลิตร) ที่มา : <http://water.rid.go.th/hwm/swq/sediment/SAL-WO/hyd-sall.pdf>



ในวันที่ 14 ก.ย. 2558 มีการระบายน้ำจากเขื่อนเจ้าพระยาครั้งที่เท่ากับจากเมื่อวันที่ 13 ก.ย. 58 (70 ลบ.ม./วินาที)



รายงานสถานการณ์ค่าความเค็มแม่น้ำเจ้าพระยา 14 กันยายน 2558 / เวลา 8:00 น./

สถานี : กรมชลประทานสามเสน – ทำนายนนทบุรี - สถานีสูบน้ำประปาสำแล

ปริมาณน้ำที่ระบายออกจากเขื่อนเจ้าพระยา 70 ลบ.ม./วินาที



ที่มา <http://water.rid.go.th/hwm/swq/sediment/>

2.3 นิคมอุตสาหกรรมในพื้นที่ชายฝั่งทะเลตะวันออก

ระดับน้ำในอ่างเก็บน้ำดอกกราย อยู่ในเกณฑ์เฝ้าระวัง มีระดับน้ำลดลงจากเมื่อวาน 0.04 เมตร
 ระดับน้ำในอ่างเก็บน้ำหนองปลาไหล อยู่ในเกณฑ์ปกติ มีระดับน้ำเท่าเมื่อวาน
 ระดับน้ำในอ่างเก็บน้ำคลองใหญ่ อยู่ในเกณฑ์ฉุกเฉิน แต่มีระดับน้ำเพิ่มขึ้นจากเมื่อวาน 0.08 เมตร

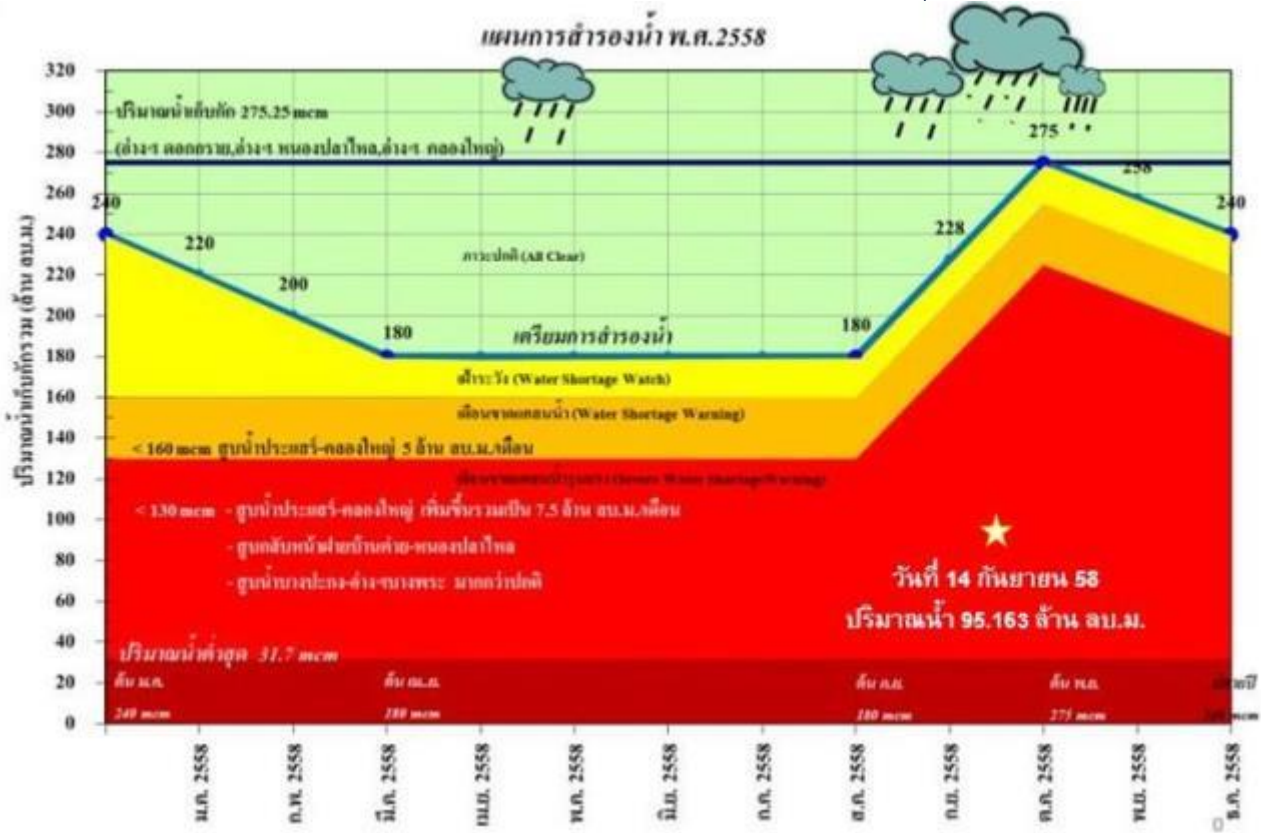
รายชื่อ	ผัน 13.0.0.00	ระดับน้ำ (ม.รทก.)		เปอร์เซ็นต์ เพิ่มขึ้น/ลดลง จากเมื่อวาน	m/s	ปริมาณน้ำ			น้ำผ่าน		ปริมาณน้ำ ไหลลงอ่าง (ล้าน ลบ.ม.)	ระเหย วัชพืชม (ล้าน ลบ.ม.)	
		เก็บกัก (ล้าน ลบ.ม.)	ความจุ (ล้าน ลบ.ม.)			ประจำวัน (ม.รทก.)	ปริมาณน้ำ (ล้าน ม.)	เก็บกัก (ม. ³ /วินาที)	Spillway (ม. ³ /วินาที)	ข้ามอ่าง (ม. ³ /วินาที)			Spillway (ล้าน ลบ.ม.)
อ่างเก็บน้ำ													
1 ดอกกราย	7.9	+52.60	71.400	+46.27	21.433	30.02%	เพิ่มขึ้น ↗	.00	-	-	-	0.2407	0.0196
2 หนองปลาไหล	5.2	+45.00	163.750	+33.41	64.089	39.14%	ลดลง ↓	-.01	5.0%	2.2587	-	0.6478	0.0513
3 คลองใหญ่	5.5	+46.00	40.100	+42.04	9.641	24.04%	ลดลง ↓	-.01	20.0%	3.3977	ส่วน spillway ใช้รวม 20.0%	0.2434	0.0166
ลุ่มน้ำคลองใหญ่			275.250		95.163	34.57%				5.6563		1.1319	0.0875
4 ประแสร์	8.90	+35.00	248.000	+33.31	172.550	69.46%	เพิ่มขึ้น ↗	.03	0.10	3.8000	ส่วน spillway ใช้รวม 20.0%	1.6100	0.0196
5 คลองระโงก	24.5	+33.50	19.650	+31.80	13.400	68.19%	เพิ่มขึ้น ↗	.22	0%	-	-	0.6600	0.0117
ลุ่มน้ำประแสร์			267.650		185.650	69.36%				3.8000		2.2700	0.0314
รวม			542.900		280.813	51.72%				9.4563		3.4019	0.1189

หมายเหตุ อ่างคลองใหญ่ เสริม Spillway .50 ม.
กรุณาตรวจสอบความถูกต้อง ก่อนนำไปใช้งาน

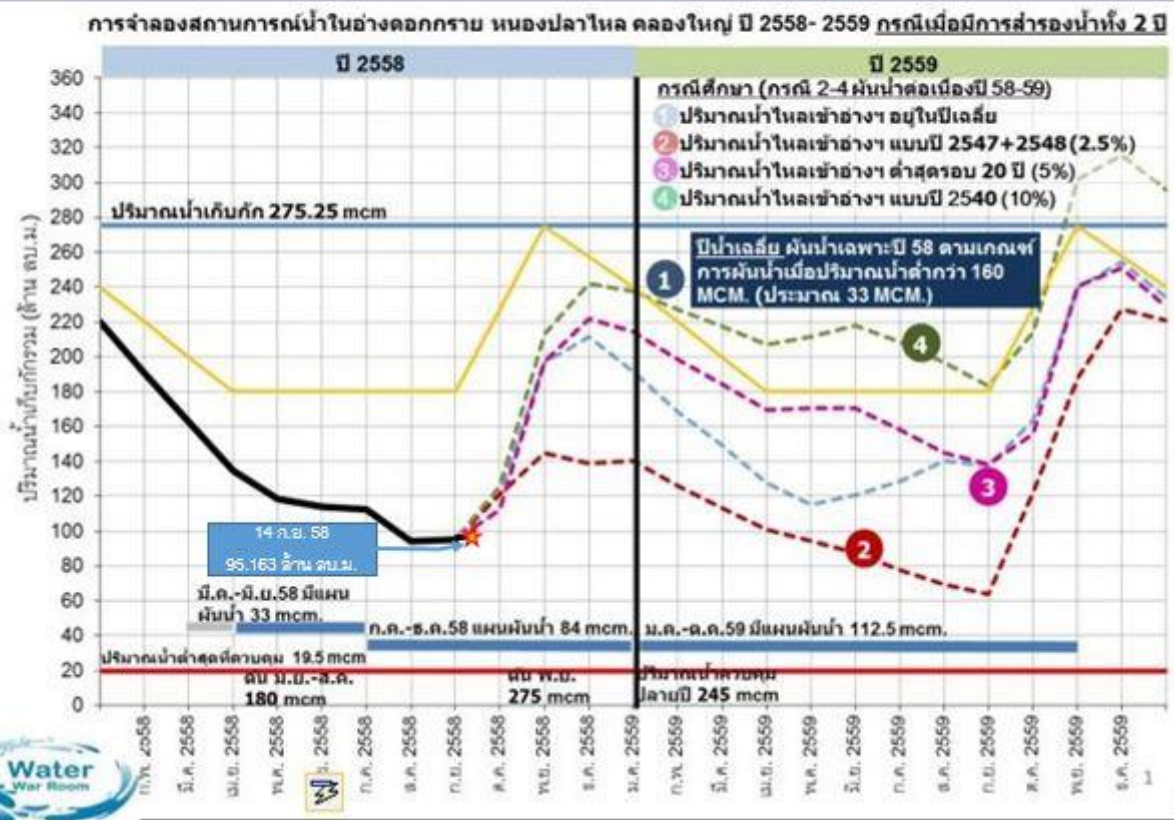
วิกฤต	ฉุกเฉิน	เฝ้าระวัง	ปกติ
<20.00% >110.00%	20.1-30.00% 104.01%-110.00%	30.01-35.00% 95.01-104.00%	35.01-95.00%

2.4 แผนการสำรองน้ำ

แผนการสำรองน้ำ ปี 2558 ปริมาณน้ำกักเก็บรวม 3 อ่าง มีการแจ้งเตือนขาดน้ำรุนแรง



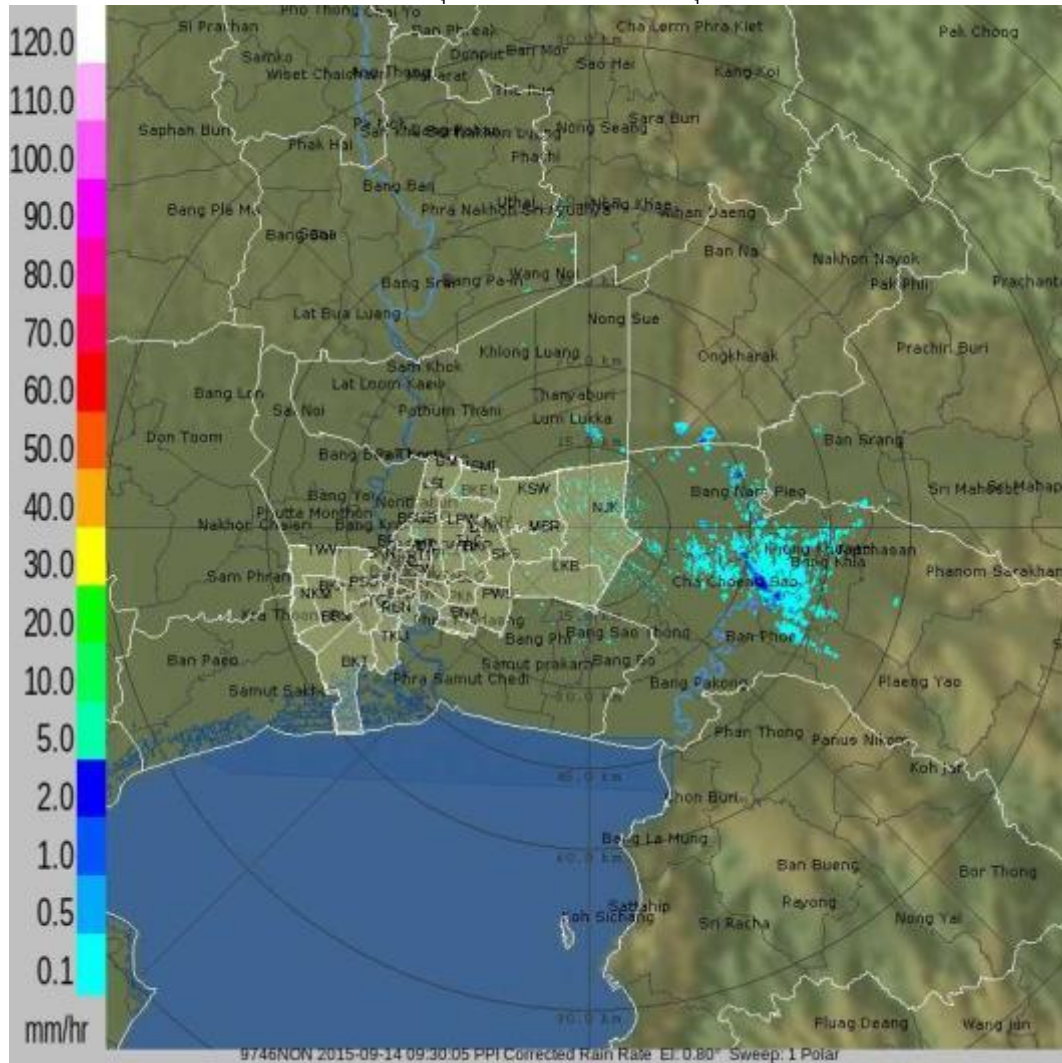
ปริมาณน้ำในอ่างเก็บน้ำหลักพื้นที่ระยอง เกณฑ์ฝ้ายวัง ปี 2558-2559



ที่มา : ข้อมูลจาก บริษัท Eastwater

3. เรดาร์ตรวจอากาศ กทม.

วันที่ 14 กันยายน 2558 เวลา 09.00 น. กรุงเทพมหานครไม่พบกลุ่มฝน



ที่มา <http://dds.bangkok.go.th/Radar/index.php> (เว็บไซต์เดิม)
<http://203.155.220.231/Radar/index.php>

4. สรุปสถานการณ์แต่ละนิคมอุตสาหกรรม (จากการรายงานผ่าน line ประจำวันที่ 14 กันยายน 2558 อีฟเตอร์ห้าสัปดาห์ 09.50 น.)

ลำดับที่	นิคมฯ	ฝนตกในพื้นที่
1	สมุทรสาคร (สน.ส.)	
2	เกตเวย์ (สน.กว.)	
3	บางพลี (สน.บ.)	
4	สินสาคร (สน.สค.)	
5	บ้านหว้า (สน.บว.)	
6	อมตะนคร (สน.อน.)	
7	พื้นที่นิคมฯ มาบตาพุด (สน.พ.)	
8	ปิ่นทอง 1,3 (สน.ปท. 1,3)	
9	บางปู (สบ.ป.)	
10	สหรัตนนคร (สน.สร.)	
11	ปิ่นทอง 2 (สน.ปท. 2)	

ลำดับที่	นิคมฯ	ฝนตกในพื้นที่
12	อีสเทิร์นซีบอร์ด (ระยอง) (สน.อบ.)	
13	เวลโกรว์ (สน.วก.)	
14	แหลมฉบัง (สน.ฉ.)	
15	บางปะอิน (สน.บอ.)	
16	อมตะซิตี้(สน.อต.)	
17	ลาดกระบัง(สน.ล.)	
18	ทีเอฟพีดี(สน.ทต.)	
19	ภาคเหนือ (สน.น.)	
20	บางชัน (สน.ช.)	
21	ท่าเรือ (สทร.)	

หมายเหตุ = ไม่มีฝน; = ฝนเล็กน้อย; = ฝนปานกลาง; = ฝนหนัก; = มีเมฆเยาะ

ไม่มีฝน = 0.0 mm., ฝนเล็กน้อย = 0.1-10 mm., ฝนปานกลาง = 10.1-35 mm., ฝนหนัก = 35.1-90 mm.