



การนิคมอุตสาหกรรมแห่งประเทศไทย
(กนอ.)

สรุปสถานการณ์ของการนิคมอุตสาหกรรมแห่งประเทศไทย (กนอ.)
ณ วันที่ 19 กันยายน 2558

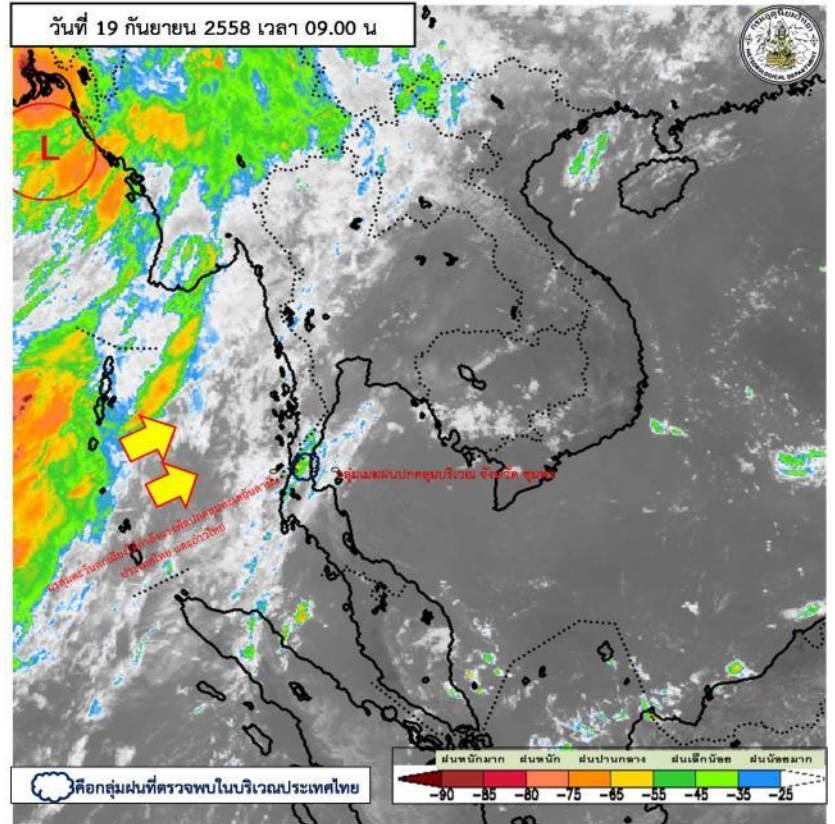
1. ลักษณะอากาศทั่วไป

หย่อมความกดอากาศต่ำปกคลุมบริเวณอ่าวเบงกอลตอนบน ประกอบกับมรสุมตะวันตกเฉียงใต้กำลังค่อนข้างแรงพัดปกคลุมทะเลอันดามันและภาคใต้ ลักษณะเช่นนี้ทำให้บริเวณประเทศไทยมีฝนลดลง สำหรับคลื่นลมบริเวณทะเลอันดามันตอนบน มียังคงกำลังแรง โดยมีคลื่นสูง 2-3 เมตร ขอให้ชาวเรือเดินเรือด้วยความระมัดระวัง และเรือเล็กในบริเวณดังกล่าวควรงดออกจากฝั่งอีก 1 วัน

2. พยากรณ์อากาศสำหรับกรุงเทพฯ และปริมณฑล

มีเมฆเป็นส่วนมาก กับมีฝนฟ้าคะนองกระจาย ร้อยละ 60 ของพื้นที่ อุณหภูมิต่ำสุด 25-26 องศาเซลเซียส อุณหภูมิสูงสุด 32-34 องศาเซลเซียส ลมตะวันออกเฉียงใต้ ความเร็ว 15-35 กม./ชม.

ที่มา: <http://www.tmd.go.th/thailand.php>

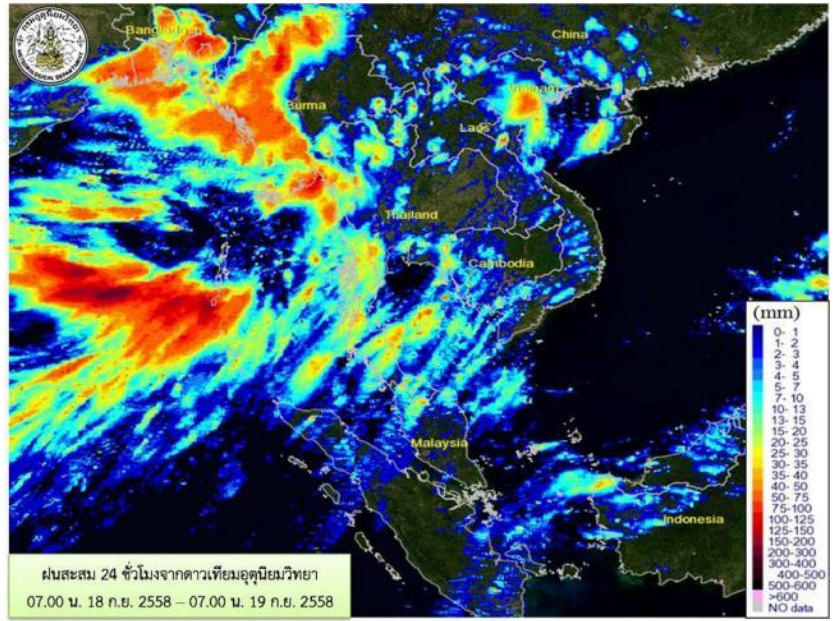


ที่มา: <http://www.satda.tmd.go.th/>

3. ปริมาณฝนสะสม 24 ชั่วโมง

ปริมาณฝนสะสม 24 ชั่วโมงลดลงเมื่อเทียบกับเมื่อวานในทุกภูมิภาค

ที่มา: http://www.tmd.go.th/list_warning.php



ที่มา: <https://www.facebook.com/rid.water>

2. สถานการณ์น้ำ

2.1 นิคมฯในกลุ่มน้ำเจ้าพระยาและลุ่มน้ำป่าสัก

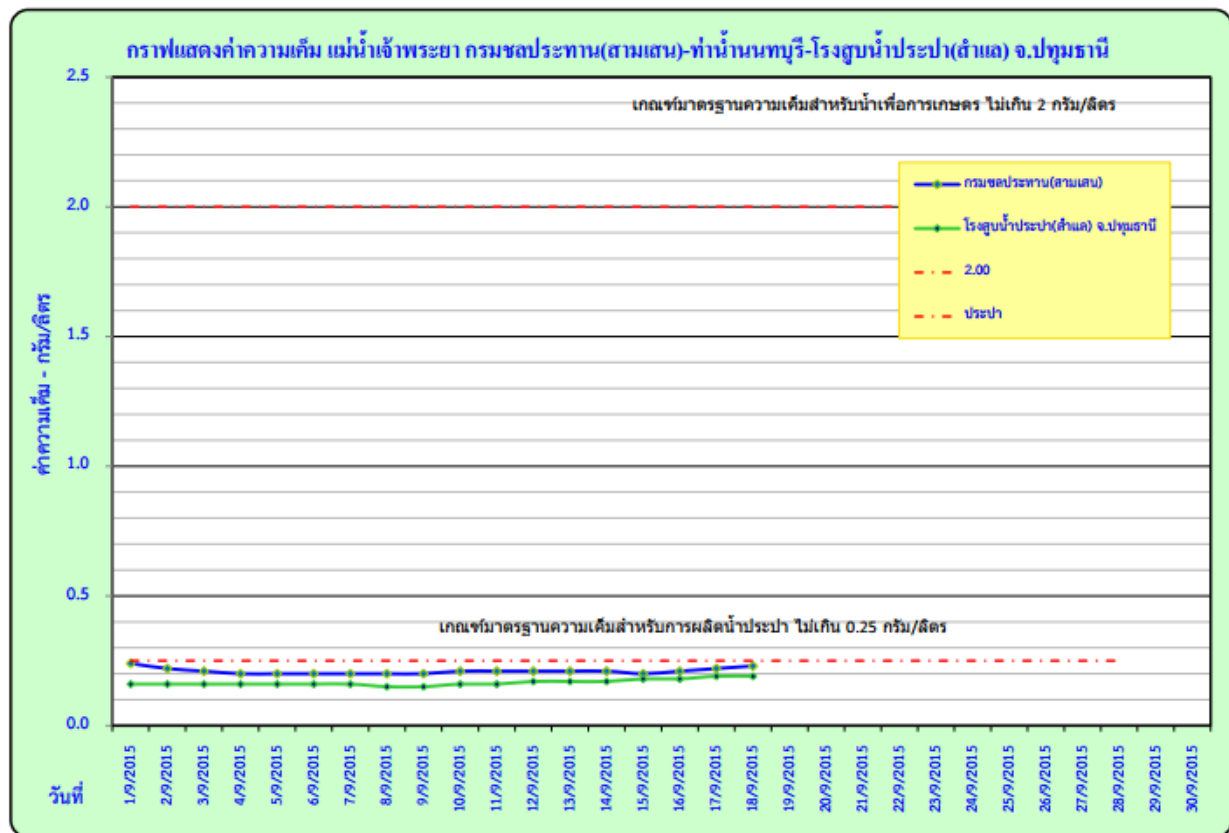
การเฝ้าระวัง อ้างอิงจากเว็บไซต์สถาบันสารสนเทศทรัพยากรน้ำและการเกษตร (องค์การมหาชน) :

http://www.thaiwater.net/wl_summary.php

นิคมฯ	อ้างอิงสถานี น้ำชื่อ	วันที่	เวลา	น้ำลึก (ม.)	ระดับน้ำ (ม.รทก.)	เทียบความจ ล้นน้ำ(%)	ฝนเมื่อวานนี้ (มม.)	ฝนวันนี้ (มม.)	สถาน การณ์น้ำ	สถานะ
บางปะอิน/ บ้านหว้า (ลุ่มน้ำเจ้า พระยา)	บางปะอิน ต.ชนอนหลวง อ.บางปะอิน จ.อยุธยา	19 กันยายน 2558	06:30:00	5.16	0.95	71.79	0.4	0.4	น้ำมาก	เพิ่มขึ้น
หนองแค (ลุ่มน้ำป่าสัก)	วังม่วง ต.แสลงพัน อ.วังม่วง จ.สระบุรี	19 กันยายน 2558	06:30:00	2.76	12.32	23.77	67.6	15.2	น้ำน้อย	เพิ่มขึ้น

2.2 นิคมฯในพื้นที่กรุงเทพฯ และปริมณฑล

ที่บริเวณโรงสูบน้ำประปา (ลำแล) จ.ปทุมธานี (สีเขียว) ยังมีค่าความเค็มคงที่อยู่ในเกณฑ์มาตรฐานสำหรับการผลิตน้ำประปา (ไม่เกิน 0.25 กรัม/ลิตร) ที่มา : <http://water.rid.go.th/hwm/swq/sediment/SAL-WO/hyd-sall.pdf>



ในวันที่ 18 ก.ย. 2558 มีการระบายน้ำจากเขื่อนเจ้าพระยาครั้งที่เท่ากับจากเมื่อวันที่ 17 ก.ย. 58 (65 ลบ.ม./วินาที)



ที่มา <http://water.rid.go.th/hwm/swq/sediment/>

2.3 นิคมอุตสาหกรรมในพื้นที่ชายฝั่งทะเลตะวันออก

ระดับน้ำในอ่างเก็บน้ำตอกทราย อยู่ในเกณฑ์ปกติ และมีระดับน้ำเพิ่มขึ้นจากเมื่อวาน 0.45 เมตร

ระดับน้ำในอ่างเก็บน้ำหนองปลาไหล อยู่ในเกณฑ์ปกติ และมีระดับน้ำเพิ่มขึ้นจากเมื่อวาน 0.34 เมตร

ระดับน้ำในอ่างเก็บน้ำคลองใหญ่ อยู่ในเกณฑ์ปกติ และมีระดับน้ำเพิ่มขึ้นจากเมื่อวาน 0.74 เมตร

รายชื่อ	ฝน 18.0.0-50	ระดับน้ำ (ม.รทก.)		ระดับน้ำ (ม.รทก.)		เปอร์เซ็นต์ เพิ่มขึ้น	เพิ่ม สูงขึ้น ลดลง จากระดับ เมื่อวาน	เมตร	ปริมาณน้ำ				น้ำผ่าน		ปริมาณน้ำ ไหลลงอ่าง (ล้าน ลบ.ม.)	ระเหย วัน/ลิตร	
		เก็บกัก (ม.รทก.)	ความจุ (ล้าน ลบ.ม.)	ประจำวัน (ม.รทก.)	ปริมาณน้ำ (ล้าน ม.)				เป็นตัน	Outlet (ม. ³ /วินาที)	น้ำที่ ท่วม	Spillway (ม. ³ /วินาที)	ขนาด อ่าง	Spillway (ม. ³ /วินาที)			
อ่างเก็บน้ำ																	
1 ตอกทราย	8.4	+52.60	71,400	+48.87	36,220	53.53%	เพิ่มขึ้น	↑.45	-	-	-	-	-	-	-	3,4107	0.0268
2 หนองปลาไหล	-	+45.00	163,750	+41.85	68,962	51.88%	เพิ่มขึ้น	↑.34	-	-	-	-	-	-	-	5,4697	0.0583
3 คลองใหญ่	-	+46.00	40,100	+44.27	23,875	59.54%	เพิ่มขึ้น	↑.74	-	-	-	-	-	-	-	5,8188	0.0270
สูบน้ำคลองใหญ่			275,250		147,056	53.43%			-	-	-	-	-	-	-	14,6992	0.1121
4 ประแสร์	0.80	+35.00	248,000	+33.22	257,680	103.90%	เพิ่มขึ้น	↑.79	0.00	-	-	-	-	-	-	3,0410	0.0268
5 คลองระโงก	-	+33.50	19,650	+30.95	17,325	88.17%	เพิ่มขึ้น	↑.55	0%	-	-	-	-	-	-	1,9250	0.0133
สูบน้ำประแสร์			267,650		275,005	102.75%			-	-	-	-	-	-	-	4,9660	0.0401
รวม			542,900		422,061	77.74%			-	-	-	-	-	-	-	19,6652	0.1522

หมายเหตุ อ่างคลองใหญ่ เสริม Spillway .50 ม.
กรุณาตรวจสอบความถูกต้อง ก่อนนำไปใช้งาน

วิกฤต
<20.00%
>110.00%

ฉุกเฉิน
20.1-30.00%
104.01%-110.00.%

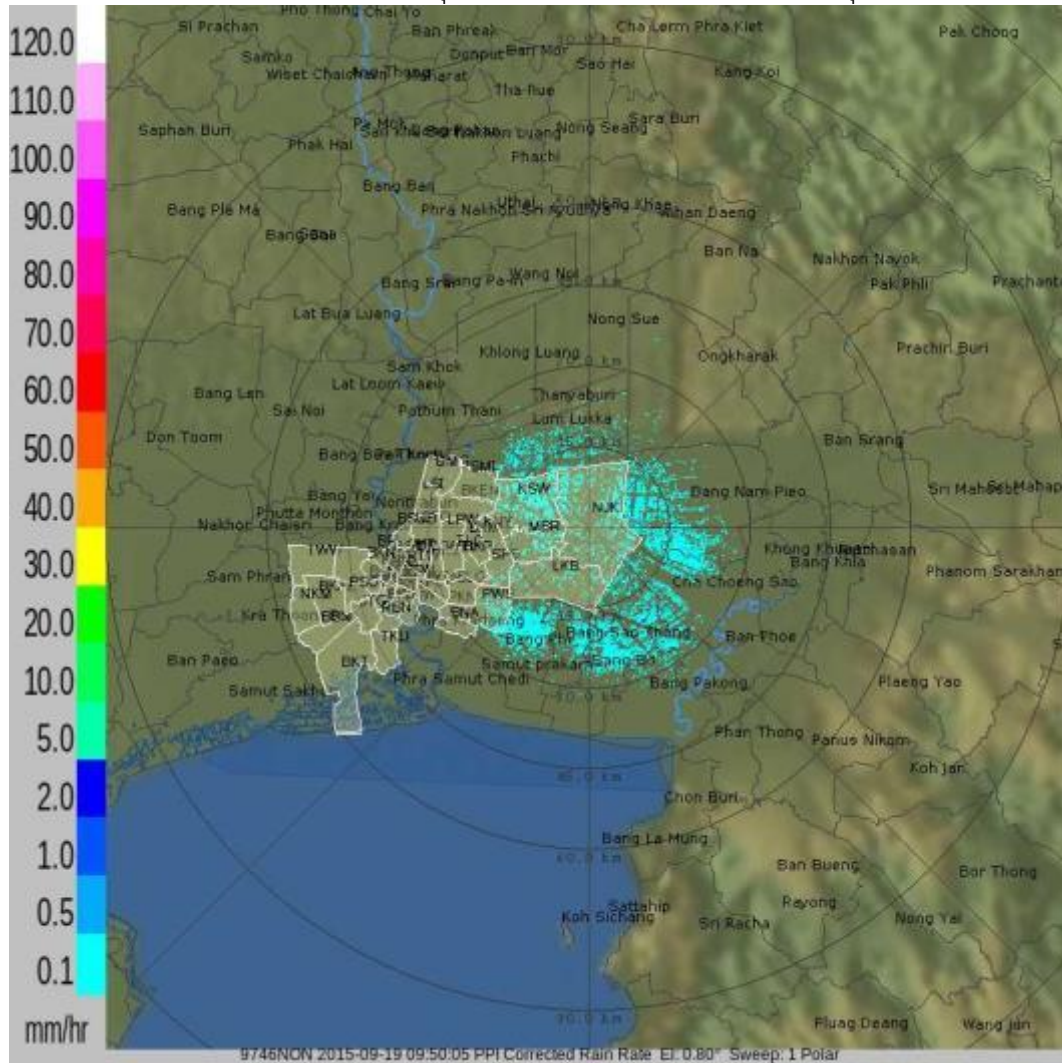
เฝ้าระวัง
30.01-35.00%
95.01-104.00%

ปกติ
35.01-95.00%

ที่มา: <https://www.facebook.com/rid.water>

3. เรดาร์ตรวจอากาศ กทม.











วันที่ 19 กันยายน 2558 เวลา 09.00 น. กรุงเทพมหานครและปริมณฑลไม่พบกลุ่มฝน








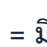
ที่มา <http://dds.bangkok.go.th/Radar/index.php> (เว็บไซต์เดิม)

<http://203.155.220.231/Radar/index.php>

4. สรุปสถานการณ์แต่ละนิคมอุตสาหกรรม (จากการรายงานผ่าน line ประจำวันที่ 19 กันยายน 2558 อีฟเทศล่าสุด 10.00 น.)

ลำดับที่	นิคมฯ	ฝนตกในพื้นที่
1	สมุทรสาคร (สนส.)	
2	เกตเวย์ (สน.กว.)	
3	บางพลี (สนบ.)	
4	สินสาคร (สน.สค.)	
5	บ้านหว้า (สน.บว.)	
6	อมตะนคร (สน.อน.)	
7	พื้นที่นิคมฯ มาบตาพุด (สนพ.)	
8	ท่าเรือ (สทร.)	
9	บางปู (สบป.)	
10	สหรัตนนคร (สน.สร.)	

ลำดับที่	นิคมฯ	ฝนตกในพื้นที่
11	อีสเทิร์นซีบอร์ด (ระยอง) (สน.อบ.)	
12	แหลมฉบัง (สนฉ.)	
13	บางปะอิน (สน.บอ.)	
14	อมตะซิตี้(สน.อต.)	
15	ลาดกระบัง(สนล.)	
16	ทีเอฟดี(สน.ทด.)	
17	ภาคเหนือ (สนน.)	
18	บางชัน (สนช.)	
19	ปิ่นทอง 1 (สน.ปท. 1)	
20	ปิ่นทอง 2,3 (สน.ปท. 2,3)	

หมายเหตุ  = ไม่มีฝน;  = ฝนเล็กน้อย;  = ฝนปานกลาง;  = ฝนหนัก;   = มีเมฆเยาะ

ไม่มีฝน = 0.0 mm., ฝนเล็กน้อย = 0.1-10 mm., ฝนปานกลาง = 10.1-35 mm., ฝนหนัก = 35.1-90 mm.