



การนิคมอุตสาหกรรมแห่งประเทศไทย  
(กนอ.)

สรุปสถานการณ์ของการนิคมอุตสาหกรรมแห่งประเทศไทย (กนอ.)  
ณ วันที่ 24 กันยายน 2558

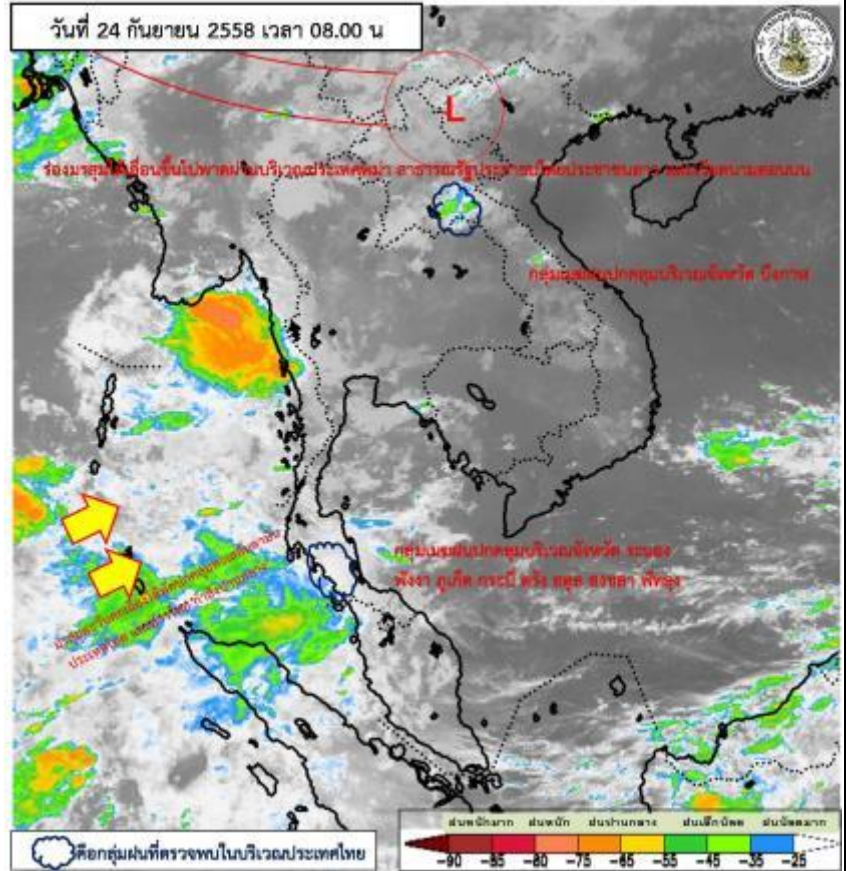
1. ลักษณะอากาศทั่วไป

ร่องมรสุมได้เลื่อนขึ้นไปพาดผ่านบริเวณประเทศพม่า สาธารณรัฐประชาธิปไตยประชาชนลาว และเวียดนามตอนบน ลักษณะเช่นนี้ทำให้บริเวณประเทศไทยตอนบน มีฝนน้อยลง ส่วนมรสุมตะวันตกเฉียงใต้ที่พัดปกคลุมทะเลอันดามัน ภาคใต้ และอ่าวไทย มีกำลังปานกลาง ทำให้บริเวณดังกล่าวมีฝนอยู่ในเกณฑ์กระจาย

2. พยากรณ์อากาศสำหรับกรุงเทพฯ และปริมณฑล

มีเมฆเป็นส่วนมาก กับมีฝนฟ้าคะนองกระจาย ร้อยละ 60 ของพื้นที่ อุณหภูมิต่ำสุด 24-25 องศาเซลเซียส อุณหภูมิสูงสุด 30-33 องศาเซลเซียส ลมตะวันตกเฉียงใต้ ความเร็ว 15-35 กม./ชม.

ที่มา: <http://www.tmd.go.th/thailand.php>



ที่มา: <http://www.satda.tmd.go.th/>

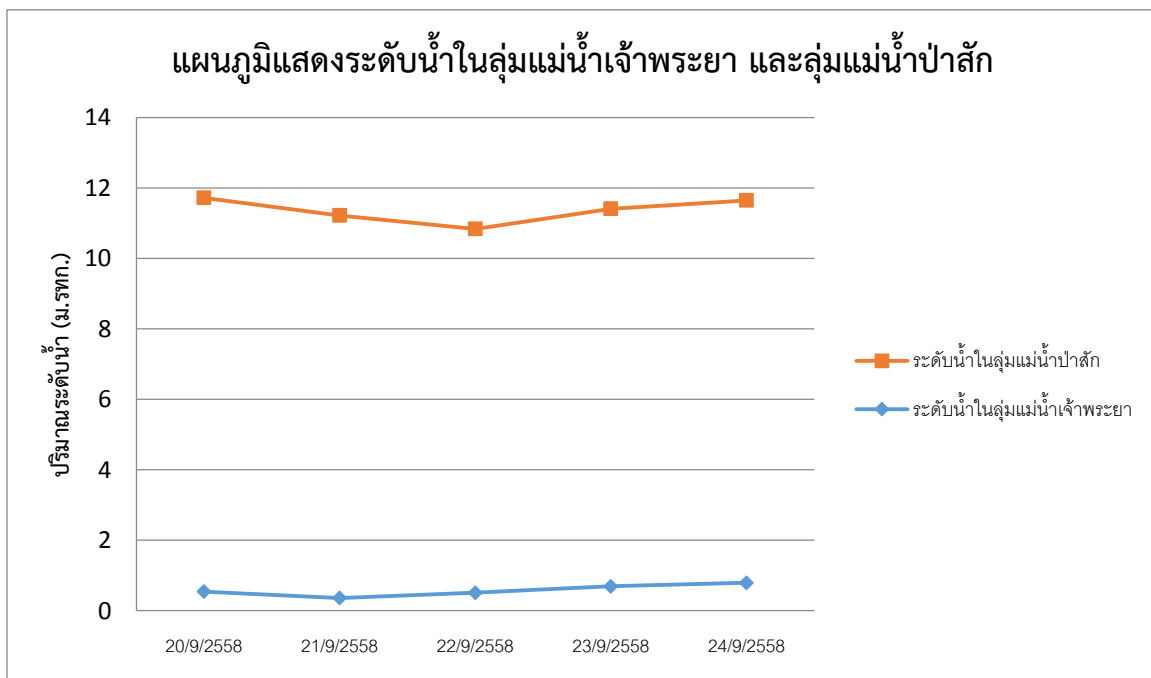
## 2. สถานการณ์น้ำ

### 2.1 นิคมฯในกลุ่มน้ำเจ้าพระยาและกลุ่มน้ำป่าสัก

การเฝ้าระวัง อ้างอิงจากเว็บไซต์สถาบันสารสนเทศทรัพยากรน้ำและการเกษตร (องค์การมหาชน) :

[http://www.thaiwater.net/wl\\_summary.php](http://www.thaiwater.net/wl_summary.php)

นิคมฯ	อ้างอิงสถานี น้ำชื่อ	วันที่	เวลา	น้ำลึก (ม.)	ระดับน้ำ (ม.รทก.)	เทียบความจ ล้นน้ำ(%)	ฝนเมื่อวานนี้ (มม.)	ฝนวันนี้ (มม.)	สถาน การณ์น้ำ	สถานะ
บางปะอิน/ บ้านหว้า (กลุ่มน้ำเจ้า พระยา)	บางปะอิน ต.ชนอนหลวง อ.บางปะอิน จ.อยุธยา	24 กันยายน 2558	08:00:00	5.00	0.79	69.56	0.8	0	ปกติ	ลดลง
หนองแค (กลุ่มน้ำป่าสัก)	วังม่วง ต.แสลงพัน อ.วังม่วง จ.สระบุรี	24 กันยายน 2558	08:00:00	1.30	10.86	11.19	3.6	0	น้ำน้อย	ทรงตัว





## รายงานสถานการณ์ค่าความเค็มแม่น้ำเจ้าพระยา 24 กันยายน 2558 / เวลา 8:00 น./

สถานี : กรมชลประทานสามเสน – ทำนายนนทบุรี - สถานีสูบน้ำประปาสำแล

ปริมาณน้ำที่ระบายออกจากเขื่อนเจ้าพระยา 433 ลบ.ม./วินาที



ที่มา <http://water.rid.go.th/hwm/swq/sediment/>

ในวันที่ 24 ก.ย. 2558 มีการระบายน้ำจากเขื่อนเจ้าพระยาน้อยกว่าจากเมื่อวันที่ 23 ก.ย. 58 (440 ลบ.ม./วินาที)

## 2.2 นิคมอุตสาหกรรมในพื้นที่ชายฝั่งทะเลตะวันออก

ระดับน้ำในอ่างเก็บน้ำตอกกราย อยู่ในเกณฑ์ปกติ และมีระดับน้ำเพิ่มขึ้นจากเมื่อวาน 0.10 เมตร

ระดับน้ำในอ่างเก็บน้ำหนองปลาไหล อยู่ในเกณฑ์ปกติ และมีระดับน้ำเพิ่มขึ้นจากเมื่อวาน 0.05 เมตร

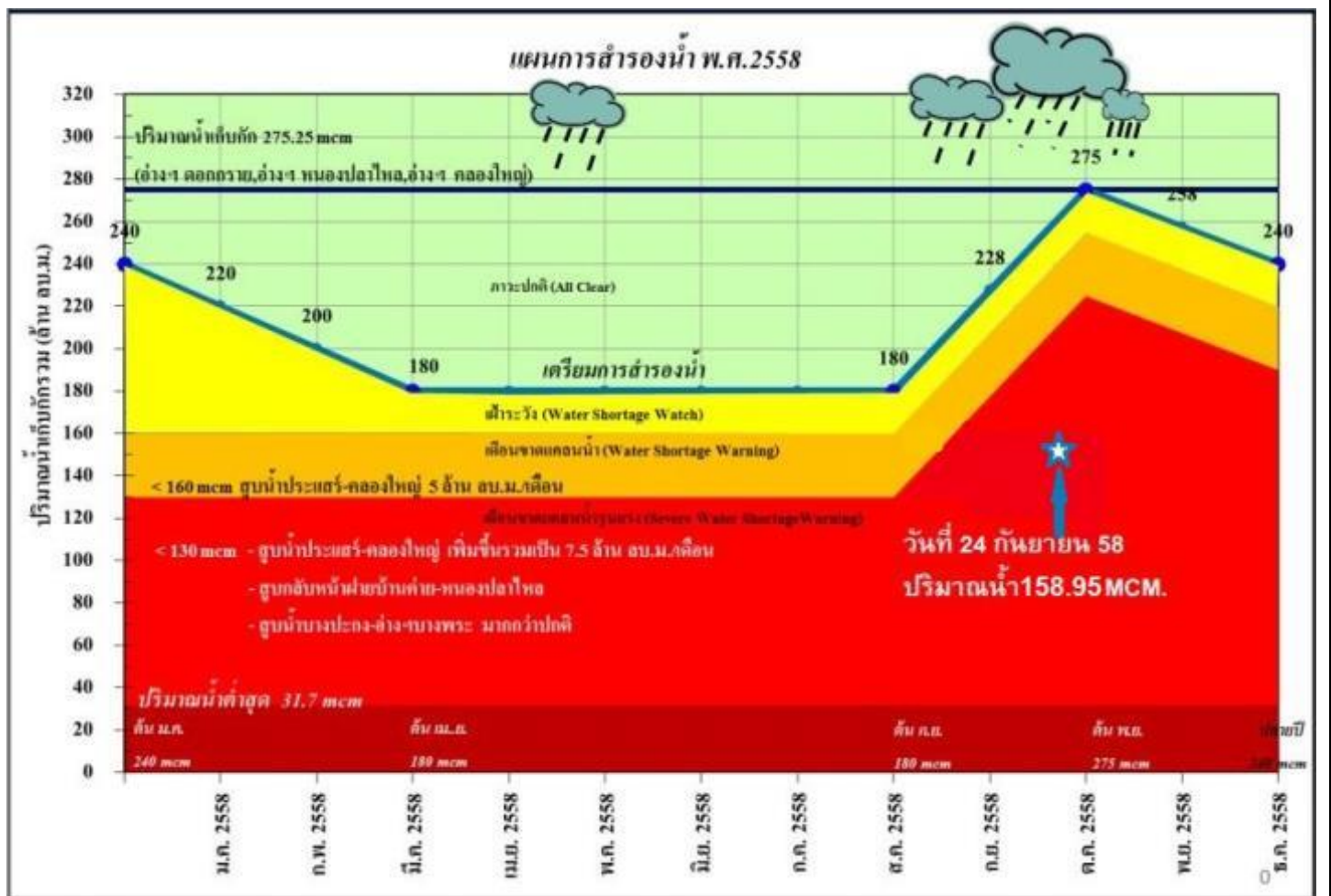
ระดับน้ำในอ่างเก็บน้ำคลองใหญ่ อยู่ในเกณฑ์ปกติ และมีระดับน้ำเพิ่มขึ้นจากเมื่อวาน 0.02 เมตร

รายชื่อ	ฝน 23 ก.ย. 58	ระดับน้ำ (ม.รทก.)		ปริมาณเก็บ เพิ่มขึ้น	เปอร์เซ็นต์ เพิ่มขึ้น	ลดลง จากเมื่อวาน	เมตร	ปริมาณน้ำ				น้ำผ่าน		ปริมาณน้ำ ไหลลงอ่าง (ล้าน ลบ.ม.)	ระยะ รั้วซึม (ล้าน ลบ.ม.)	
		เก็บกัก (ล้าน ลบ.ม.)	ความจุ (ล้าน ลบ.ม.)					ประจำวัน (ม.รทก.)	ปริมาณน้ำ (ล้าน ม.³)	เปิดทาง (ม.³/วินาที)	Outlet (ม.³/วินาที)	รั้วซึม (ม.³/วินาที)	Spillway (ม.³/วินาที)			ยกบานสูง (ม.³/วินาที)
<b>อ่างเก็บน้ำ</b>																
1 ตอกกราย	-	+52.60	71.400	+49.60	43.046	60.29%	เพิ่มขึ้น ↑ .10	-	-	-	-	-	-	0.9675	0.0301	
2 หนองปลาไหล	-	+45.00	163.750	+41.13	89.383	54.58%	เพิ่มขึ้น ↑ .05	-	-	-	-	-	-	1.2310	0.0612	
3 คลองใหญ่	-	+46.00	40.100	+44.58	26.525	66.15%	เพิ่มขึ้น ↑ .02	-	-	-	-	-	-	0.2074	0.0333	
<b>ลุ่มน้ำคลองใหญ่</b>			275.250		158.954	57.75%								2.4059	0.1247	
4 ประแสร์	-	+35.00	248.000	+35.44	267.360	107.81%	ลดลง ↓ -.05	1.20	35.0100	ยกฝายพับ เป็น 1.0 ม.			-	0.7500	0.0301	
5 คลองระลอก	45.6	+33.50	19.650	+33.44	19.392	98.69%	เพิ่มขึ้น ↑ .04	0%	-	-	-	-	-	0.1720	0.0151	
<b>ลุ่มน้ำประแสร์</b>			267.650		286.752	107.14%			35.0100					0.9220	0.0453	
<b>รวม</b>			542.900		445.706	82.10%			35.0100					3.3279	0.1699	

**หมายเหตุ** อ่างคลองใหญ่ เสริม Spillway .50 ม.  
กรุณาตรวจสอบความถูกต้อง ก่อนนำไปใช้งาน

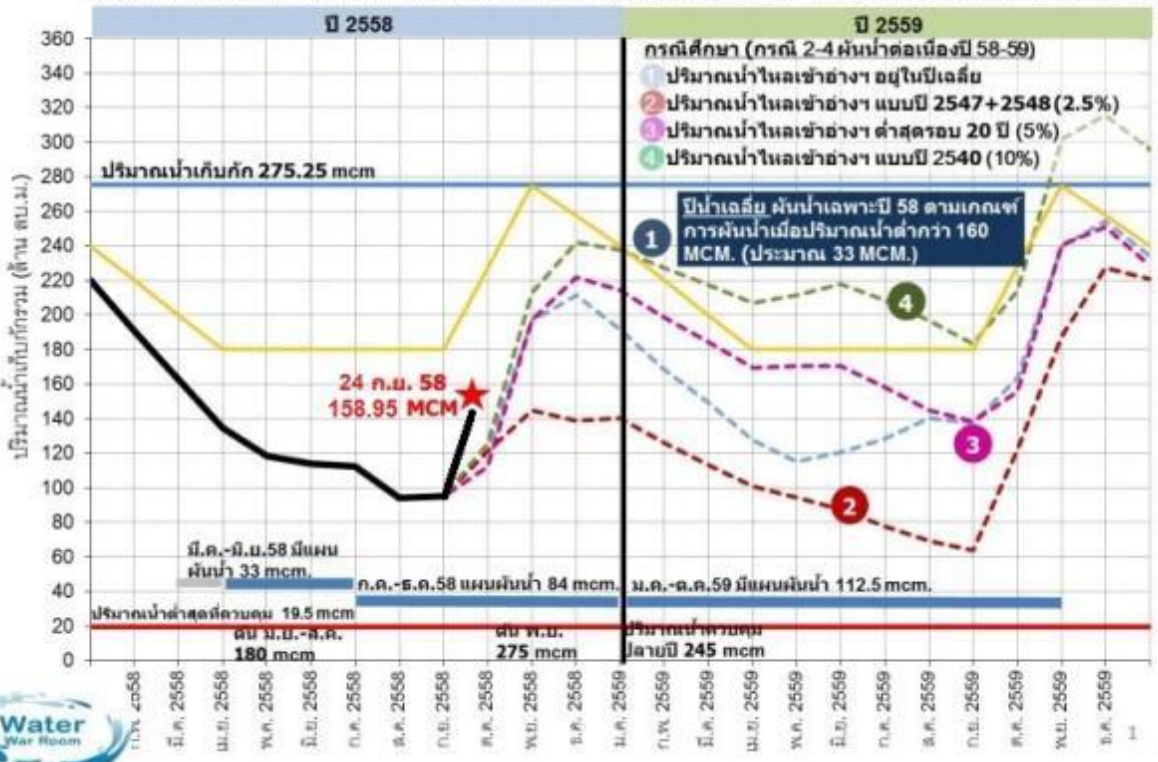
<b>วิกฤต</b>	<b>ฉุกเฉิน</b>	<b>เฝ้าระวัง</b>	<b>ปกติ</b>
<20.00% >110.00%	20.1-30.00% 104.01%-110.00.%	30.01-35.00% 95.01-104.00%	35.01-95.00%

ที่มา: <https://www.facebook.com/rid.water>



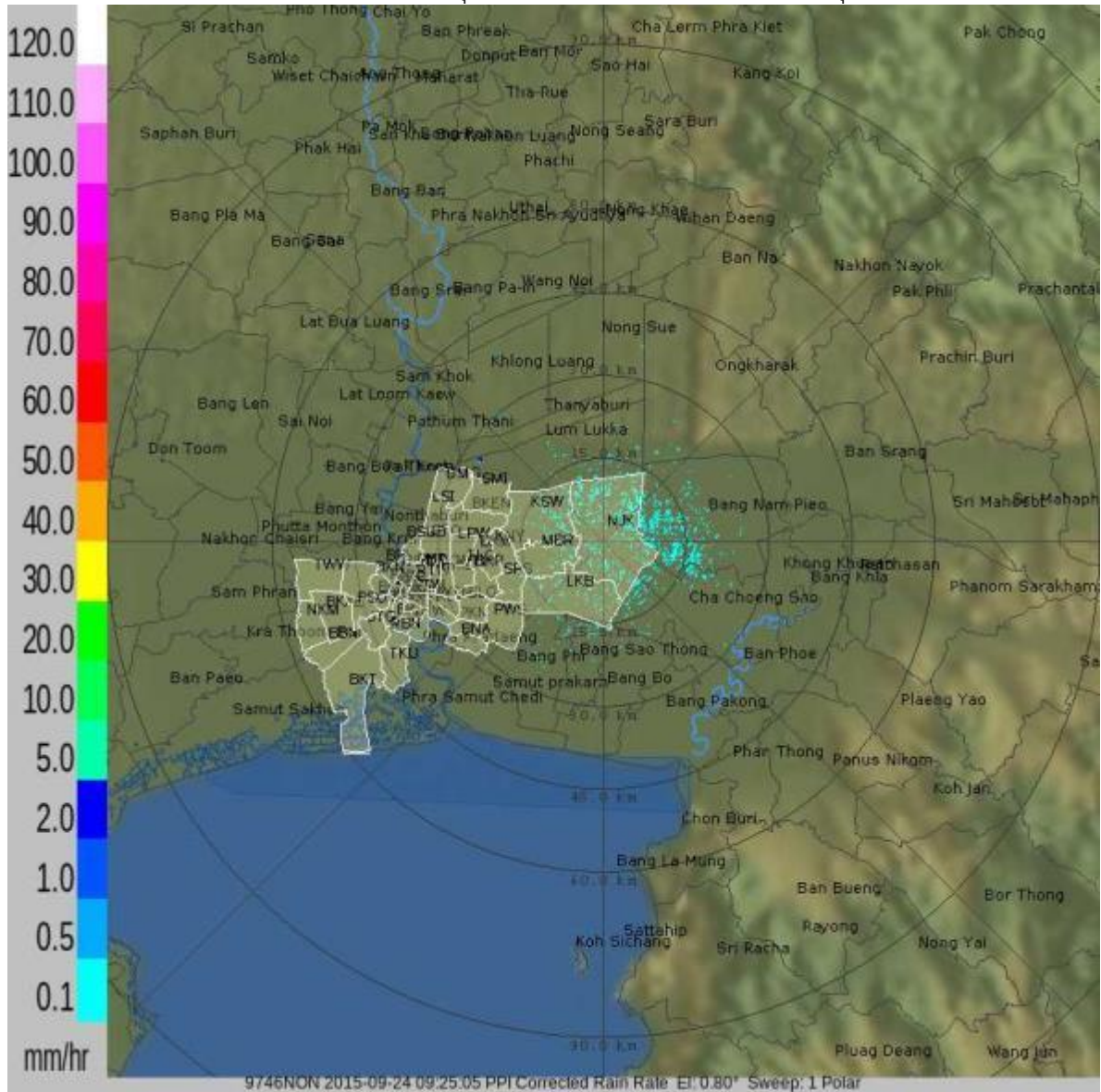
# ปริมาณน้ำในอ่างเก็บน้ำหลักพื้นที่ระยอง เกณฑ์เฝ้าระวัง ปี 2558-2559

การจำลองสถานการณ์การกักน้ำในอ่างตอกรายหนองปลาไหลคลองใหญ่ ปี 2558- 2559 กรณีเมื่อมีการสำรองน้ำทิ้ง 2 ปี



### 3. เรดาร์ตรวจอากาศ กทม.




วันที่ 24 กันยายน 2558 เวลา 09.25 น. กรุงเทพมหานครและปริมณฑลไม่พบกลุ่มฝน











ที่มา <http://dds.bangkok.go.th/Radar/index.php> (เว็บไซต์เดิม)

<http://203.155.220.231/Radar/index.php>

4. สรุปสถานการณ์แต่ละนิคมอุตสาหกรรม (จากการรายงานผ่าน line ประจำวันที่ 24 กันยายน 2558 อัพเดทล่าสุด 09.30 น.)

ลำดับที่	นิคมฯ	ฝนตกในพื้นที่
1	สมุทรสาคร (สนส.)	
2	เกตเวย์ (สน.กว.)	
3	บางพลี (สนบ.)	
4	ปิ่นทอง 2 (สน.ปท.2)	
5	บ้านห้วย (สน.บว.)	
6	อมตะนคร (สน.อน.)	
7	พื้นที่นิคมฯ มาบตาพุด (สนพ.)	
8	บางปู (สบป.)	
9	สหรัตนนคร (สน.สร.)	
10	แหลมฉบัง (สนฉ.)	

ลำดับที่	นิคมฯ	ฝนตกในพื้นที่
11	อีสเทิร์นซีบอร์ด (ระยอง) (สน.อบ.)	
12	บางปะอิน (สน.บอ.)	
13	เวลโกรว์ (สน.วก.)	
14	ลาดกระบัง(สนล.)	
15	ทีเอฟดี(สน.ทด.)	
16	ภาคเหนือ (สนน.)	
17	บางชัน (สนช.)	
18	ปิ่นทอง 1,3 (สน.ปท. 1,3)	
19	ท่าเรือ (สทร.)	
20	อมตะซิตี้ (สน.อต.)	

หมายเหตุ  = ไม่มีฝน;  = ฝนเล็กน้อย;   = ฝนปานกลาง;   = ฝนหนัก;   = มีเมฆเยอะ

ไม่มีฝน = 0.0 mm., ฝนเล็กน้อย = 0.1-10 mm., ฝนปานกลาง = 10.1-35 mm., ฝนหนัก = 35.1-90 mm.