



การนิคมอุตสาหกรรมแห่งประเทศไทย
(กนอ.)

สรุปสถานการณ์ของการนิคมอุตสาหกรรมแห่งประเทศไทย (กนอ.)
ณ วันที่ 26 กันยายน 2558

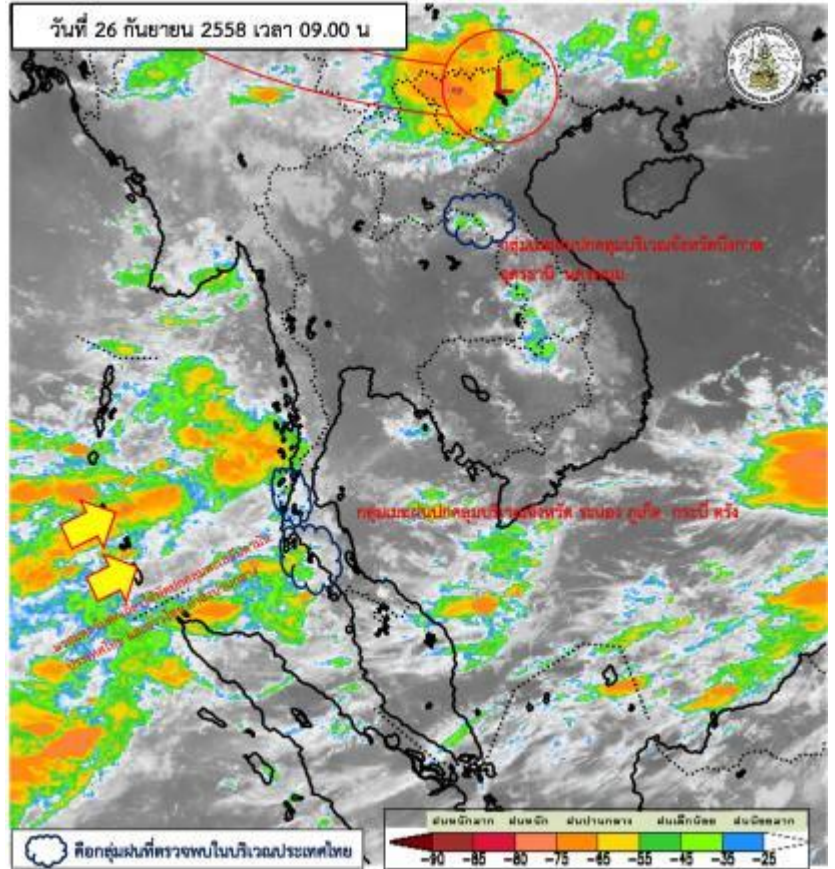
1. ลักษณะอากาศทั่วไป

ร่องมรสุมมีกำลังแรงขึ้นพาดผ่านบริเวณประเทศพม่าและลาวเข้าสู่ห้วงความกดอากาศต่ำบริเวณประเทศเวียดนามตอนบน ประกอบกับมรสุมตะวันตกเฉียงใต้ที่พัดปกคลุมทะเลอันดามัน ภาคใต้ และอ่าวไทย มีกำลังแรงขึ้น ลักษณะเช่นนี้ทำให้บริเวณประเทศไทยตอนบนจะมีฝนเพิ่มขึ้น กับมีฝนตกหนักบางแห่ง สำหรับคลื่นลมบริเวณทะเลอันดามันและอ่าวไทยตอนบน จะมีกำลังแรงขึ้น โดยมีคลื่นสูง 2 เมตร

2. พยากรณ์อากาศสำหรับกรุงเทพฯ และปริมณฑล

มีเมฆเป็นส่วนมาก กับมีฝนฟ้าคะนองกระจาย ร้อยละ 40 ของพื้นที่ ส่วนมากในช่วงบ่ายและค่ำ อุณหภูมิต่ำสุด 25-26 องศาเซลเซียส อุณหภูมิสูงสุด 32-34 องศาเซลเซียส ลมตะวันตกเฉียงใต้ ความเร็ว 15-30 กม./ชม.

ที่มา: <http://www.tmd.go.th/thailand.php>



ที่มา: <http://www.satda.tmd.go.th/>

2. สถานการณ์น้ำ

2.1 นิคมฯในกลุ่มน้ำเจ้าพระยาและกลุ่มน้ำป่าสัก

การเฝ้าระวัง อ้างอิงจากเว็บไซต์สถาบันสารสนเทศทรัพยากรน้ำและการเกษตร (องค์การมหาชน) :

http://www.thaiwater.net/wl_summary.php

นิคมฯ	อ้างอิงสถานี น้ำชื่อ	วันที่	เวลา	น้ำลึก (ม.)	ระดับน้ำ (ม.รทก.)	เทียบความจ ล้นน้ำ(%)	ฝนเมื่อวานนี้ (มม.)	ฝนวันนี้ (มม.)	สถาน การณ์น้ำ	สถานะ
บางปะอิน/ บ้านหว้า (กลุ่มน้ำเจ้า พระยา)	บางปะอิน ต.ชนอนหลวง อ.บางปะอิน จ.อยุธยา	26 กันยายน 2558	08:20:00	5.10	0.89	70.95	0.4	0	น้ำมาก	เพิ่มขึ้น
หนองแค (กลุ่มน้ำป่าสัก)	วังม่วง ต.แสลงพัน อ.วังม่วง จ.สระบุรี	26 กันยายน 2558	06:20:00	1.29	10.85	11.11	1.2	0	น้ำน้อย	ทรงตัว



รายงานสถานการณ์ค่าความเค็มแม่น้ำเจ้าพระยา
25 กันยายน 2558 / เวลา 8:00 น./

สถานี : กรมชลประทานสามเสน – ทำนายนทบุรี - สถานีสูบน้ำประปาสำแล

ปริมาณน้ำที่ระบายออกจากเขื่อนเจ้าพระยา 304 ลบ.ม./วินาที



ที่มา <http://water.rid.go.th/hwm/swq/sediment/>

ในวันที่ 25 ก.ย. 2558 มีการระบายน้ำจากเขื่อนเจ้าพระยาน้อยกว่าจากเมื่อวันที่ 24 ก.ย. 58 (304 ลบ.ม./วินาที)

2.2 นิคมอุตสาหกรรมในพื้นที่ชายฝั่งทะเลตะวันออก

ระดับน้ำในอ่างเก็บน้ำดอกกราย อยู่ในเกณฑ์ปกติ และมีระดับน้ำเพิ่มขึ้นจากเมื่อวาน 0.05 เมตร

ระดับน้ำในอ่างเก็บน้ำหนองปลาไหล อยู่ในเกณฑ์ปกติ และมีระดับน้ำเพิ่มขึ้นจากเมื่อวาน 0.03 เมตร

ระดับน้ำในอ่างเก็บน้ำคลองใหญ่ อยู่ในเกณฑ์ปกติ และมีระดับน้ำคงเดิมจากเมื่อวาน

รายชื่อ	ฝน 25 ธ.ย. 58	ระดับน้ำ (ม.รทท.)		ปริมาณน้ำ (ล้าน ม.ค.)	แปรผัน	เพิ่มขึ้น/ลดลง จากปริมาณ เฉลี่ย	ปริมาณน้ำ					น้ำผ่าน		ปริมาณน้ำ ไหลลงอ่าง (ล้าน ลบ.ม.)	ระยะ 7 วัน (ล้าน ลบ.ม.)	
		เก็บกัก (ม.รทท.)	ความจุ (ล้าน ลบ.ม.)				ประจำวัน (ม.รทท.)	เปอร์เซ็นต์	เก็บกัก	Outlet (ม.³/วินาที)	น้ำดื่ม	Spillway (ม.³/วินาที)	เก็บกัก (ม.³/วินาที)			ผันน้ำ (ม.³/วินาที)
อ่างเก็บน้ำ																
1 คอกทราย	-	+52.60	71.400	+49.73	44.087	61.75%	เพิ่มขึ้น ↑	.05	-	-	-	-	-	-	0.5302	0.0308
2 ท้องปลาไหล	-	+45.00	163.750	+41.21	90.703	55.39%	เพิ่มขึ้น ↑	.03	-	-	-	-	-	-	0.6701	0.0617
3 คลองใหญ่	-	+46.00	40.100	+44.60	26.700	66.58%	เพิ่มขึ้น →	.00	0.0%	-	-	ผันน้ำ	2.8685	-	0.2813	0.0335
สูบน้ำคลองใหญ่			275.250		161.489	58.67%									1.4815	0.1260
4 ประตู	-	+35.00	295.000	+35.35	263.400	89.29%	ลดลง ↓	-.03	0.50	13.9000	-	-	-	-	0.9000	0.2300
5 คลองระลอก	32.5	+33.50	19.650	+33.52	19.736	100.64%	เพิ่มขึ้น ↑	.06	0%	-	0.02	0.1220	-	-	0.2580	0.0152
สูบน้ำประตู			314.650		283.136	105.79%				13.9000		0.1220			1.1580	0.2452
รวม			589.900		444.625	75.37%				13.9000		0.1220			2.6395	0.3712

หมายเหตุ อ่างคลองใหญ่ เสริม Spillway .50 ม.
กรุณาตรวจสอบความถูกต้อง ก่อนนำไปใช้งาน

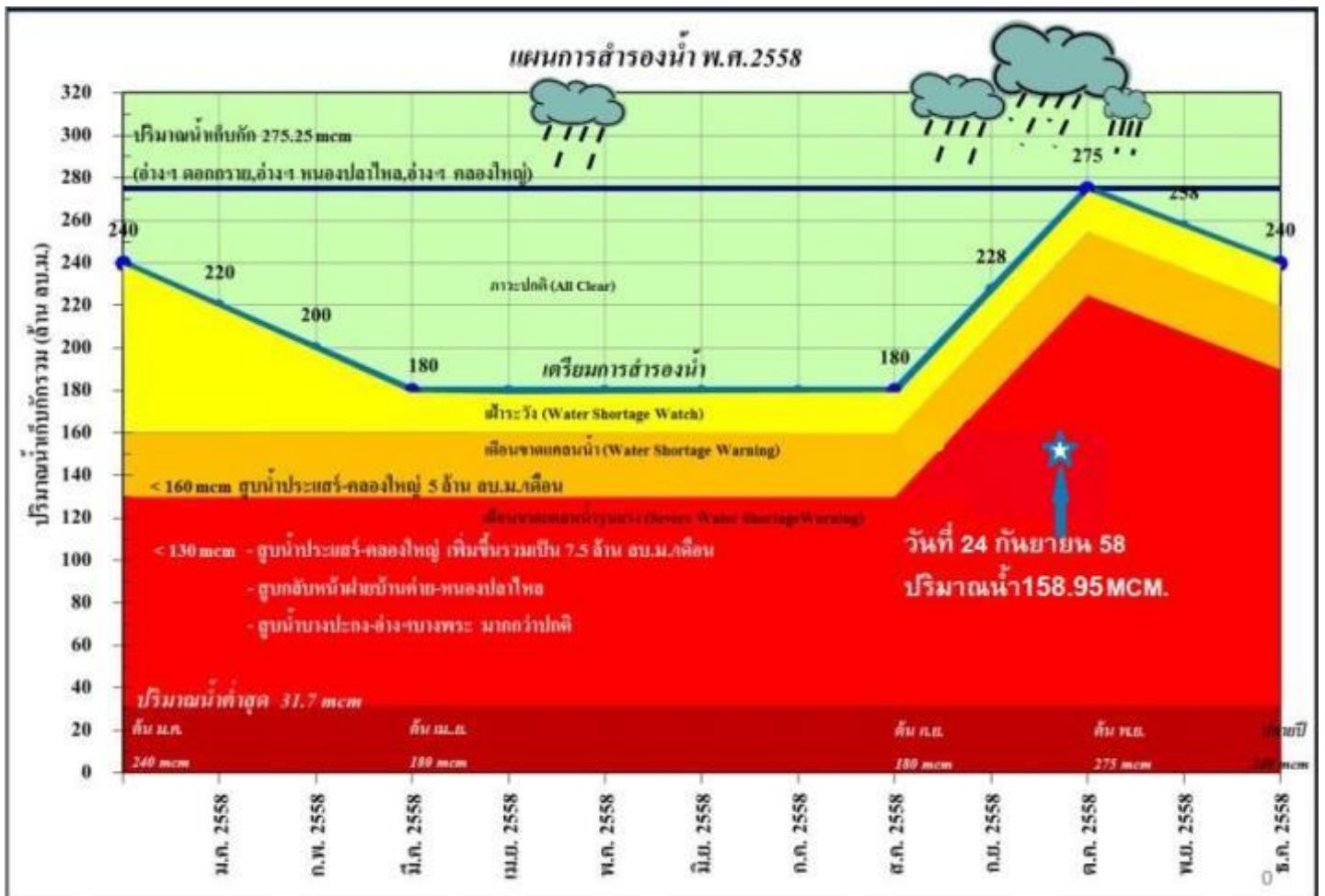
วิกฤต <20.00% >110.00%

ฉุกเฉิน 20.1-30.00% 104.01%-110.0%

เฝ้าระวัง 30.01-35.00% 95.01-104.00%

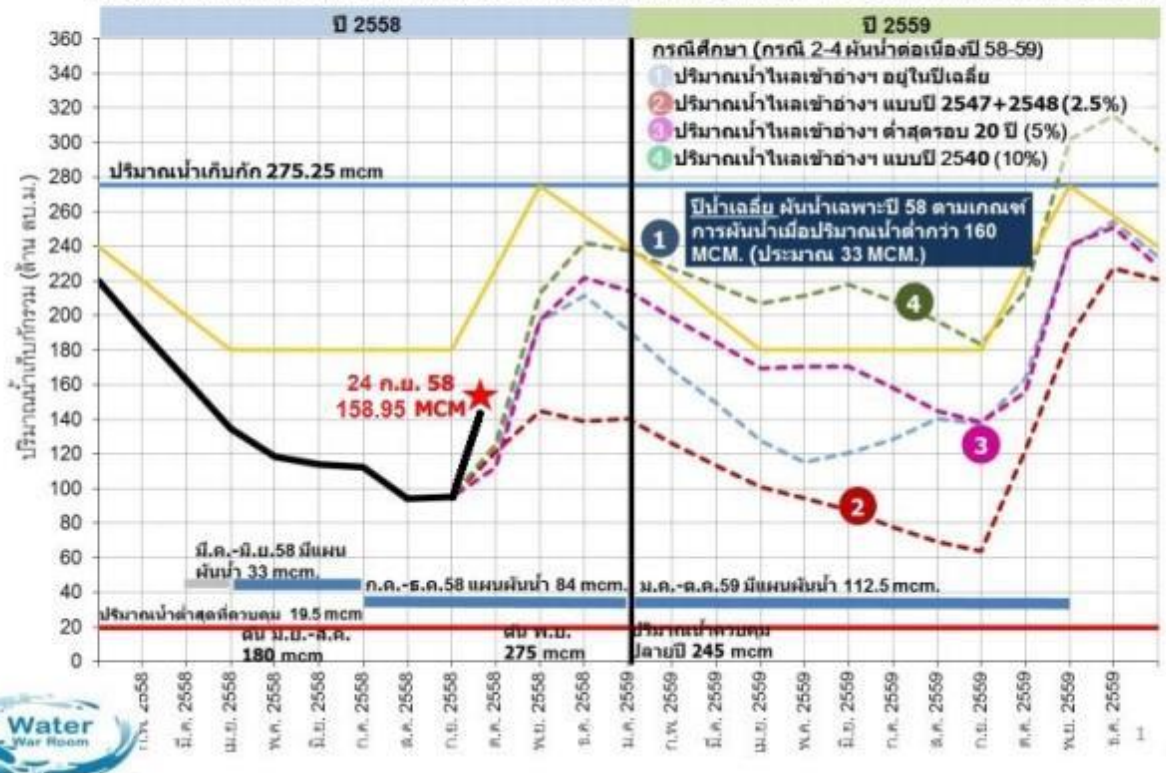
ปกติ 35.01-95.00%

ที่มา: <https://www.facebook.com/rid.water>



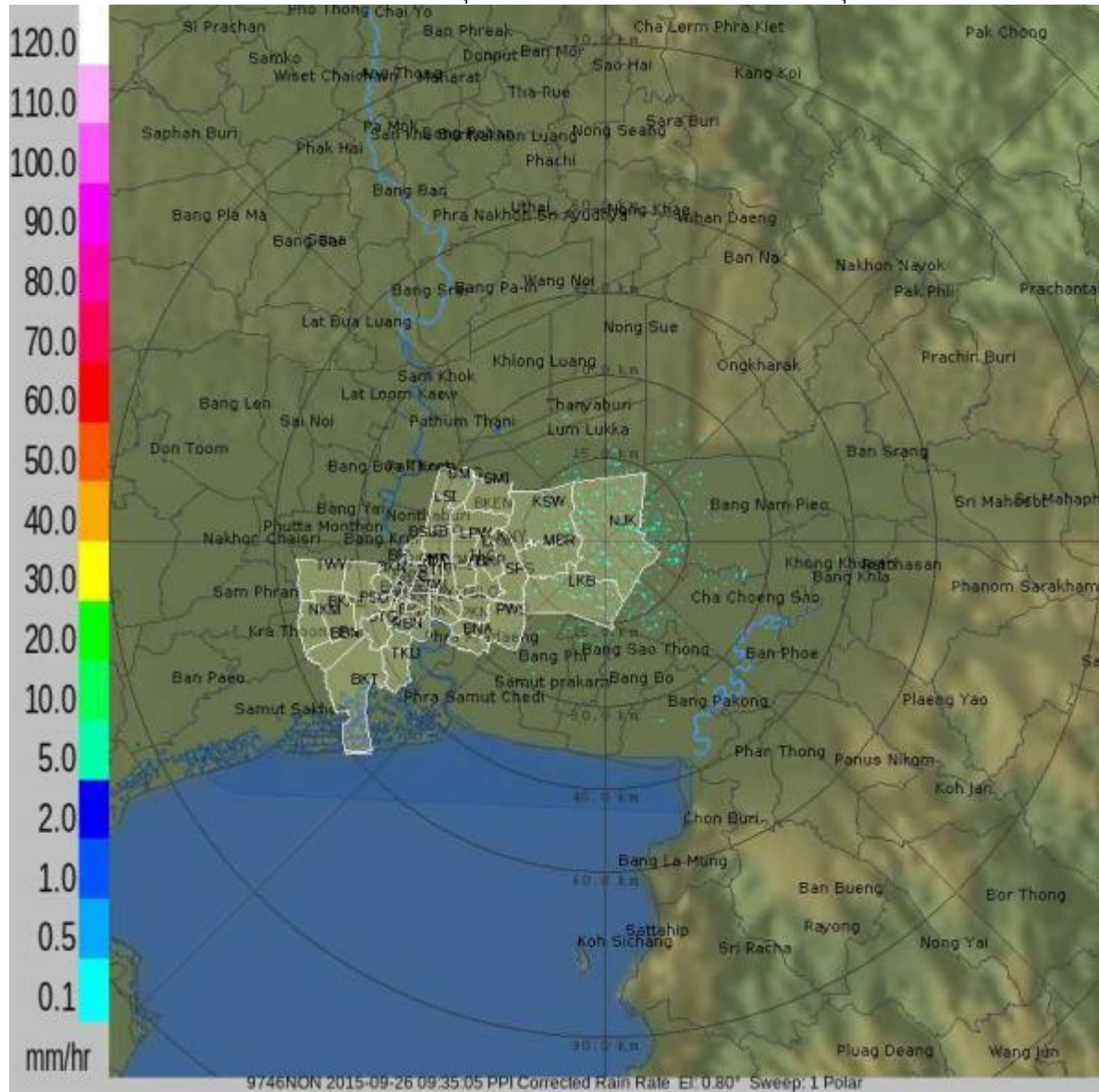
ปริมาณน้ำในอ่างเก็บน้ำหลักพื้นที่ระยอง เกณฑ์ฝัาระวัง ปี 2558-2559

การจำลองสถานการณ์การน้ำในอ่างตอกรายหนองปลาไหลคลองใหญ่ ปี 2558- 2559 กรณีเมื่อมีการสำรองน้ำทิ้ง 2 ปี



3. เรดาร์ตรวจอากาศ กทม.



วันที่ 26 กันยายน 2558 เวลา 09.00 น. กรุงเทพมหานครและปริมณฑลไม่พบกลุ่มฝน











ที่มา <http://dds.bangkok.go.th/Radar/index.php> (เว็บไซต์เดิม)
<http://203.155.220.231/Radar/index.php>

4. สรุปสถานการณ์แต่ละนิคมอุตสาหกรรม (จากการรายงานผ่าน line ประจำวันที่ 26 กันยายน 2558 อีฟเทศล่าสุด 09.45 น.)

ลำดับที่	นิคมฯ	ฝนตกในพื้นที่
1	สมุทรสาคร (สนส.)	
2	เกตเวย์ (สน.กว.)	
3	บางพลี (สนบ.)	
5	บ้านหว้า (สน.บว.)	
6	อมตะนคร (สน.อน.)	
7	พื้นที่นิคมฯ มาบตาพุด (สนพ.)	
8	บางปู (สบป.)	
9	สหรัตนนคร (สน.สร.)	
10	แหลมฉบัง (สนฉ.)	
11	สินสาคร (สน.สค.)	

ลำดับที่	นิคมฯ	ฝนตกในพื้นที่
11	อีสเทิร์นซีบอร์ด (ระยอง) (สน.อบ.)	
12	บางปะอิน (สน.บอ.)	
13	เวลโกรว์ (สน.วก.)	
14	ลาดกระบัง(สนล.)	
15	ทีเอฟดี(สน.ทด.)	
16	ภาคเหนือ (สนน.)	
17	บางชัน (สนช.)	
18	ปิ่นทอง 1,2,3 (สน.ปท. 1,2,3)	
19	ท่าเรือ (สทร.)	
20	อมตะซิตี้ (สน.อต.)	

หมายเหตุ  = ไม่มีฝน;  = ฝนเล็กน้อย;   = ฝนปานกลาง;   = ฝนหนัก;   = มีเมฆเยาะ

ไม่มีฝน = 0.0 mm., ฝนเล็กน้อย = 0.1-10 mm., ฝนปานกลาง = 10.1-35 mm., ฝนหนัก = 35.1-90 mm.