



การนิคมอุตสาหกรรมแห่งประเทศไทย
(กนอ.)

สรุปสถานการณ์ของการนิคมอุตสาหกรรมแห่งประเทศไทย (กนอ.)
ณ วันที่ 1 ตุลาคม 2558

1. ลักษณะอากาศทั่วไป

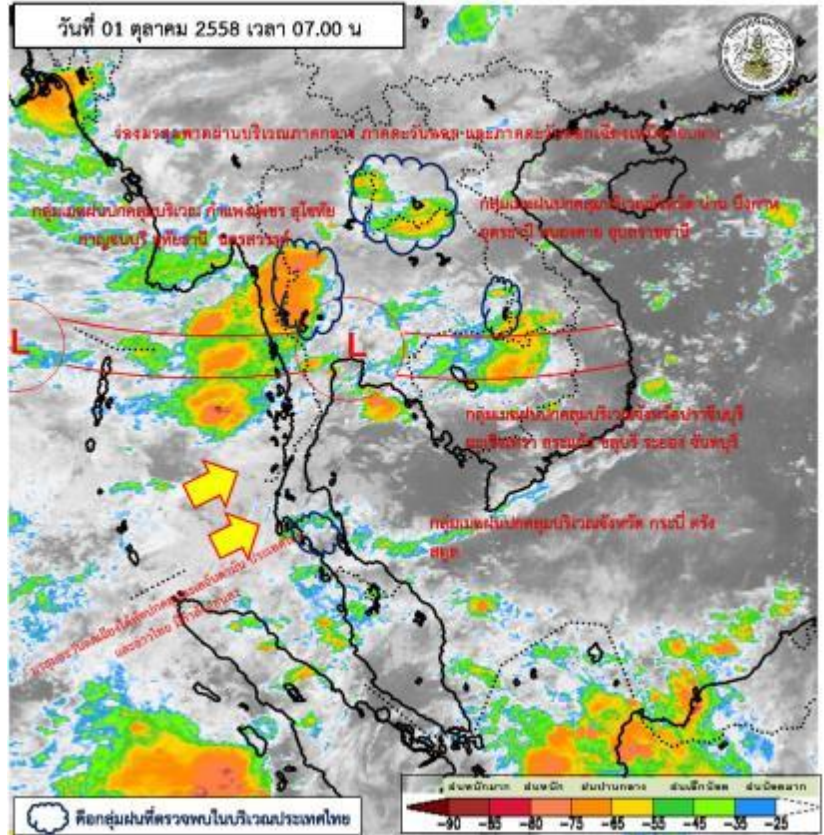
ร่องมรสุมพาดผ่านบริเวณภาคกลาง ภาคตะวันออก และภาคตะวันออกเฉียงเหนือตอนล่าง ลักษณะเช่นนี้ทำให้บริเวณภาคกลางและภาคตะวันออกมีฝนหนาแน่น และมีฝนตกหนักบางแห่ง สำหรับมรสุมตะวันตกเฉียงใต้ที่ปกคลุมทะเลอันดามัน ภาคใต้ และอ่าวไทยมีกำลังอ่อน ทำให้บริเวณดังกล่าวมีฝนลดลง อนึ่ง พายุดีเปรสชันบริเวณมหาสมุทรแปซิฟิกหรือทางด้านตะวันออกของประเทศฟิลิปปินส์ กำลังเคลื่อนทางทิศตะวันตกค่อนทางเหนือเล็กน้อย คาดว่าจะเคลื่อนผ่านประเทศฟิลิปปินส์ลงสู่ทะเลจีนใต้ตอนบนในวันที่ 2-3 ต.ค. 2558

พายุนี้ยังไม่มีผลกระทบต่อลักษณะอากาศของประเทศไทย

2. พยากรณ์อากาศสำหรับกรุงเทพฯ และปริมณฑล

มีเมฆมาก กับมีฝนฟ้าคะนองเกือบทั่วไป ร้อยละ 70 ของพื้นที่ และมีฝนตกหนักบางแห่ง อุณหภูมิต่ำสุด 24-26 องศาเซลเซียส อุณหภูมิสูงสุด 34-36 องศาเซลเซียส ลมตะวันตกเฉียงใต้ ความเร็ว 15-30 กม./ชม.

ที่มา: <http://www.tmd.go.th/thailand.php>



ที่มา: <http://www.satda.tmd.go.th/>

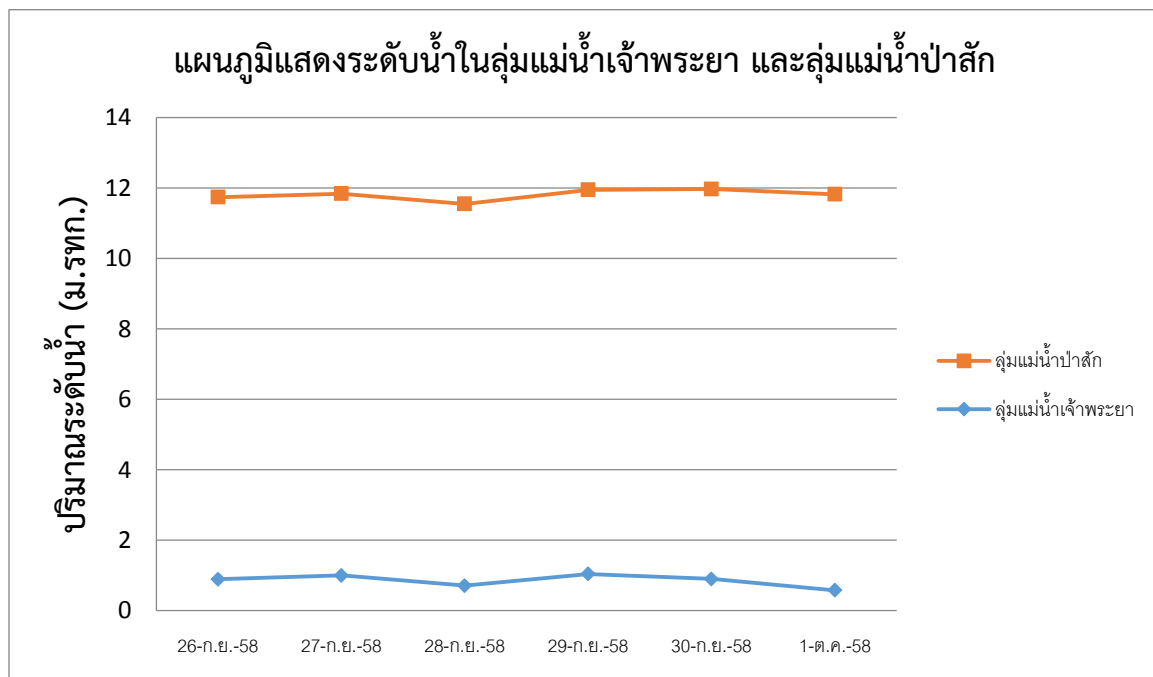
2. สถานการณ์น้ำ

2.1 นิคมฯในกลุ่มน้ำเจ้าพระยาและกลุ่มน้ำป่าสัก

การเฝ้าระวัง อ้างอิงจากเว็บไซต์สถาบันสารสนเทศทรัพยากรน้ำและการเกษตร (องค์การมหาชน) :

http://www.thaiwater.net/wl_summary.php

นิคมฯ	อ้างอิงสถานี น้ำชื่อ	วันที่	เวลา	น้ำลึก (ม.)	ระดับน้ำ (ม.รทก.)	เทียบ ความจุลำ น้ำ(%)	ฝนเมื่อ วานนี้ (มม.)	ฝนวันนี้ (มม.)	สถาน การณ์น้ำ	สถานะ
บางปะอิน/ บ้านหว่า (กลุ่มน้ำเจ้า พระยา)	บางปะอิน ต.ชนอนหลวง อ.บางปะอิน จ.อยุธยา	1 ตุลาคม 2558	08:20:00	4.79	0.58	66.64	0	0	ปกติ	เพิ่มขึ้น
หนองแค (กลุ่มน้ำป่า สัก)	วังม่วง ต.แสลงพัน อ.วังม่วง จ.สระบุรี	1 ตุลาคม 2558	06:30:00	1.68	11.24	14.47	3.4	4	ปกติ	ทรงตัว





รายงานสถานการณ์ค่าความเค็มแม่น้ำเจ้าพระยา 1 ตุลาคม 2558 / เวลา 8:00 น./

สถานี : กรมชลประทานสามเสน – ทำนายนนทบุรี - สถานีสูบน้ำประปาสำแล

ปริมาณน้ำที่ระบายออกจากเขื่อนเจ้าพระยา 70 ลบ.ม./วินาที



ที่มา <http://water.rid.go.th/hwm/swq/sediment/>

ในวันที่ 1 ต.ค. 2558 มีการระบายน้ำจากเขื่อนเจ้าพระยาเท่าเดิมจากเมื่อวันที่ 30 ก.ย. 58 (70 ลบ.ม./วินาที)

2.2 นิคมอุตสาหกรรมในพื้นที่ชายฝั่งทะเลตะวันออก

ระดับน้ำในอ่างเก็บน้ำตอกกราย อยู่ในเกณฑ์ปกติ และมีระดับน้ำเพิ่มขึ้นจากเมื่อวาน 0.08 เมตร

ระดับน้ำในอ่างเก็บน้ำหนองปลาไหล อยู่ในเกณฑ์ปกติ และมีระดับน้ำเพิ่มขึ้นจากเมื่อวาน 0.16 เมตร

ระดับน้ำในอ่างเก็บน้ำคลองใหญ่ อยู่ในเกณฑ์ปกติ และมีระดับน้ำเพิ่มขึ้นจากเมื่อวาน 0.06 เมตร

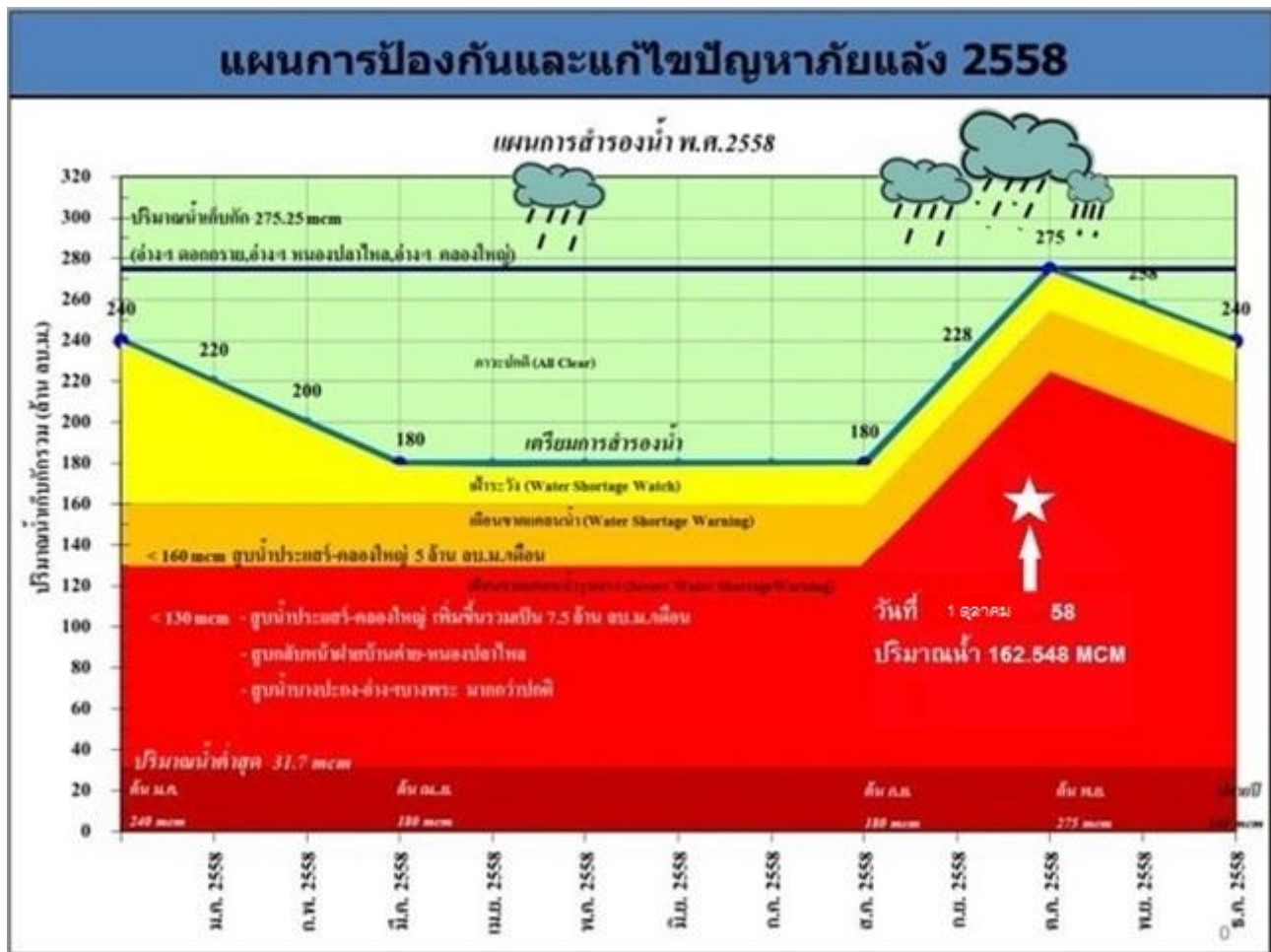
รายชื่อ	ฝน 50 มม. 58	ระดับน้ำ (ม.รทก.)		ปริมาณน้ำ (ล้าน ม. ³)	ประสิทธิภาพ %	เพิ่ม/ลด จากเมื่อวาน เมตร	ปริมาณน้ำ					ปริมาณน้ำ ไหลลงอ่าง (ล้าน ลบ.ม.)	ร้อยละ วันขึ้น	
		เก็บกัก (ม.รทก.)	ความจุ (ล้าน ลบ.ม.)				ประตูน้ำ	ปริมาณน้ำ	Outlet (ม. ³ /วินาที)	น้ำทิ้ง	Spillway (ม. ³ /วินาที)			ปริมาณ เก็บกัก (ม. ³ /วินาที)
อ่างเก็บน้ำ														
1 ตอกกราย	-	+52.60	71,400	+50.21	48,063	67.32%	เพิ่มขึ้น ↑ .08	-	-	-	-	-	0.8684	0.0324
2 หนองปลาไหล	9.3	+45.00	163,750	+42.40	110,984	67.78%	เพิ่มขึ้น ↑ .16	0.0%	-	-	-	-	2.8579	0.0677
3 คลองใหญ่	13.8	+46.00	40,100	+45.27	32,794	81.78%	เพิ่มขึ้น ↑ .06	0.0%	-	-	พื้นที่	3,8160	0.7826	0.0362
สูบน้ำคลองใหญ่			275,250		191,841	69.70%							4.5089	0.1363
4 ประแสร์	8.70	+35.00	295,000	+35.28	260,320	88.24%	เพิ่มขึ้น ↑ .03	0.50	13,9000	-	-	-	3.4100	0.2200
5 คลองระลอก	-	+33.50	19,650	+33.50	19,650	100.00%	持平	75%	5,0420	-	-	-	-	0.0153
สูบน้ำประแสร์			314,650		279,970	104.60%			18,9420				3.4100	0.2353
รวม			589,900		471,811	79.98%			18,9420				7.9189	0.3716

หมายเหตุ อ่างคลองใหญ่ เสริม Spillway .50 ม.
กรุณาตรวจสอบความถูกต้อง ก่อนนำไปใช้งาน

วิกฤต	ฉุกเฉิน	เฝ้าระวัง	ปกติ
<20.00% >110.00%	20.1-30.00% 104.01%-110.00%	30.01-35.00% 95.01-104.00%	35.01-95.00%

หมายเหตุ :

ที่มา: <https://www.facebook.com/rid.water>



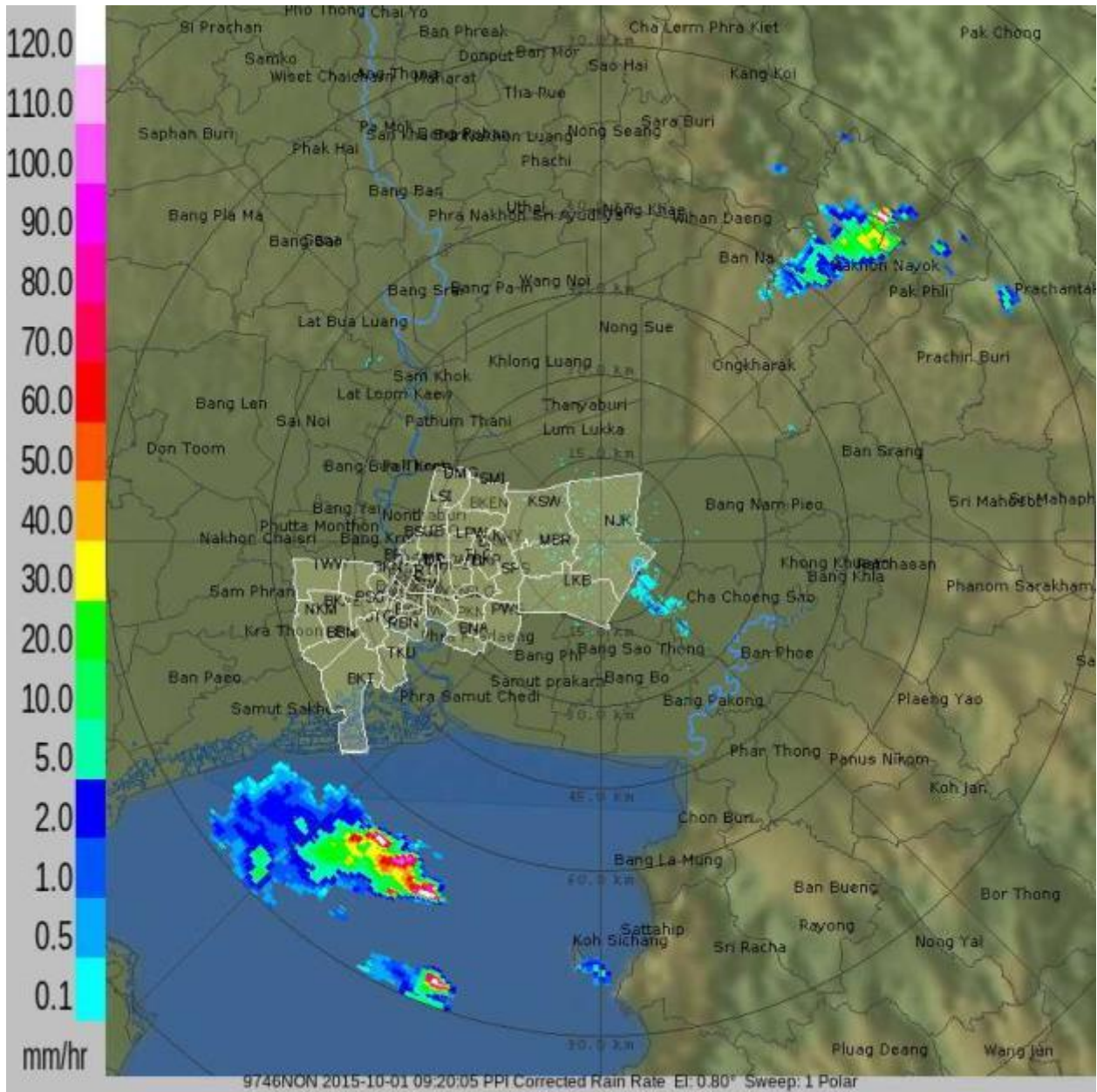
ปริมาณน้ำในอ่างเก็บน้ำหลักพื้นที่ระยอง เกณฑ์เฝ้าระวัง ปี 2558-2559

การจำลองสถานการณ์การน้ำในอ่างตอกราย แห่งปลาไหล คลองใหญ่ ปี 2558- 2559 กรณีเมื่อมีการสำรองน้ำทั้ง 2 ปี



3. เรดาร์ตรวจอากาศ กทม.

วันที่ 1 ตุลาคม 2558 เวลา 09.00 น. กรุงเทพมหานครและปริมณฑลไม่พบกลุ่มฝน | อุณหภูมิที่สำนักงานกระบายน้ำ
29.8 องศาเซลเซียส









ที่มา <http://dds.bangkok.go.th/Radar/index.php> (เว็บไซต์เดิม)
<http://203.155.220.231/Radar/index.php>

4. สรุปสถานการณ์แต่ละนิคมอุตสาหกรรม (จากการรายงานผ่าน line ประจำวันที่ 1 ตุลาคม 2558)

ลำดับที่	นิคมฯ	ฝนตกในพื้นที่
1	สมุทรสาคร (สนส.)	
2	เกตเวย์ (สน.กว.)	
3	บางพลี (สนบ.)	
4	บ้านหว้า (สน.บว.)	
5	อมตะนคร (สน.อน.)	
6	พื้นที่นิคมฯ มาบตาพุด (สนพ.)	
7	บางปู (สบป.)	
8	สหรัตนนคร (สน.สร.)	
9	แหลมฉบัง (สนฉ.)	
10	บางปะอิน (สน.บอ.)	

ลำดับที่	นิคมฯ	ฝนตกในพื้นที่
11	อีสเทิร์นซีบอร์ด (ระยอง) (สน.อบ.)	
12	เวลโกรว์ (สน.วก.)	
13	ลาดกระบัง (สนล.)	
14	ทีเอฟดี (สน.ทด.)	
15	ภาคเหนือ (สนน.)	
16	บางชัน (สนช.)	
17	ปิ่นทอง 1,2,3 (สน.ปท. 1,2,3)	
18	ท่าเรือ (สทร.)	
19	อมตะซิตี้ (สน.อต.)	
20	สินสาคร (สน.สค.)	

หมายเหตุ  = ไม่มีฝน;  = ฝนเล็กน้อย;  = ฝนปานกลาง;  = ฝนหนัก;   = มีเมฆเยาะ

ไม่มีฝน = 0.0 mm., ฝนเล็กน้อย = 0.1-10 mm., ฝนปานกลาง = 10.1-35 mm., ฝนหนัก = 35.1-90 mm.