



การนิคมอุตสาหกรรมแห่งประเทศไทย
(กนอ.)

สรุปสถานการณ์ของการนิคมอุตสาหกรรมแห่งประเทศไทย (กนอ.)
ณ วันที่ 2 ตุลาคม 2558

1. ลักษณะอากาศทั่วไป

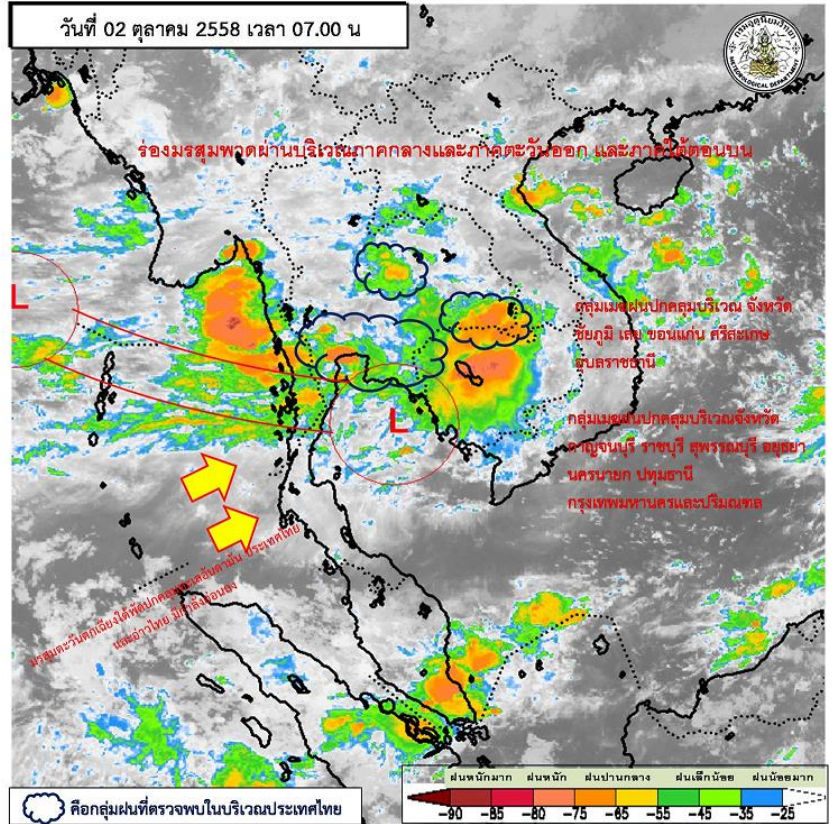
บริเวณความกดอากาศสูงจากประเทศจีนได้แผ่ลงมาปกคลุมประเทศไทยตอนใต้ ส่วนร่องมรสุมพาดผ่านภาคกลาง ภาคตะวันออก และภาคใต้ตอนบน ลักษณะเช่นนี้ทำให้บริเวณภาคเหนือ ภาคตะวันออกเฉียงเหนือ ภาคกลาง และภาคตะวันออก ยังคงมีฝนตกชุกหนาแน่น กับมีฝนตกหนักบางแห่ง บริเวณภาคกลาง ภาคตะวันออก และภาคใต้ตอนบน อีหนึ่ง พายุดีเปรสชันบริเวณประเทศฟิลิปปินส์ได้ทวีกำลังแรงขึ้นเป็นพายุโซนร้อน “มูจีแก” แล้วคาดว่าจะเคลื่อนลงสู่ทะเลจีนใต้ตอนบนในวันนี้ (2 ต.ค. 2558) ขอให้ผู้ที่จะเดินทางไปประเทศฟิลิปปินส์ตรวจสอบสภาพอากาศก่อนออกเดินทางด้วย พายุนี้ยังไม่มีผลกระทบต่อลักษณะอากาศของประเทศไทยในระยะนี้

พายุนี้ยังไม่มีผลกระทบต่อลักษณะอากาศของประเทศไทย

2. พยากรณ์อากาศสำหรับกรุงเทพฯ และปริมณฑล

มีเมฆมาก กับมีฝนฟ้าคะนองเกือบทั่วไป ร้อยละ 70 ของพื้นที่ และมีฝนตกหนักบางแห่ง อุณหภูมิต่ำสุด 24-26 องศาเซลเซียส อุณหภูมิสูงสุด 32-36 องศาเซลเซียส ลมตะวันออกเฉียงใต้ ความเร็ว 15-30 กม./ชม.

ที่มา: <http://www.tmd.go.th/thailand.php>



ที่มา: <http://www.satda.tmd.go.th/>

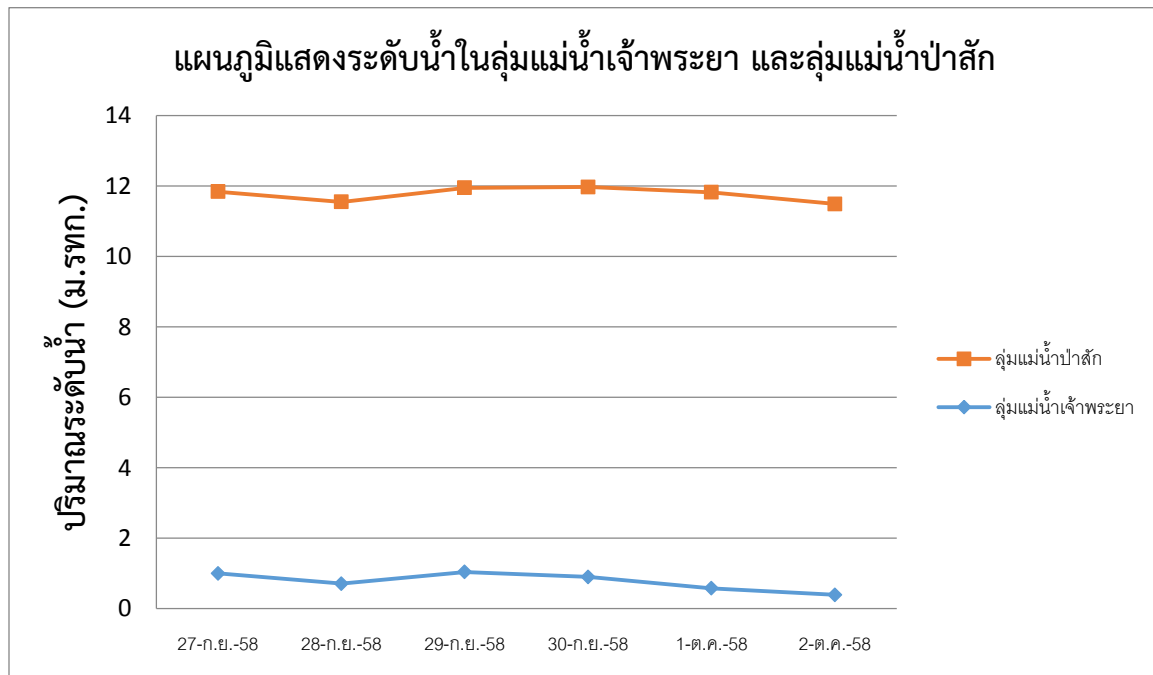
2. สถานการณ์น้ำ

2.1 นิคมฯในกลุ่มน้ำเจ้าพระยาและกลุ่มน้ำป่าสัก

การเฝ้าระวัง อ้างอิงจากเว็บไซต์สถาบันสารสนเทศทรัพยากรน้ำและการเกษตร (องค์การมหาชน) :

http://www.thaiwater.net/wl_summary.php

นิคมฯ	อ้างอิงสถานี น้ำชื่อ	วันที่	เวลา	น้ำลึก (ม.)	ระดับน้ำ (ม.รทก.)	เทียบ ความจุลำ น้ำ(%)	ฝนเมื่อ วานนี้ (มม.)	ฝนวันนี้ (มม.)	สถาน การณ์น้ำ	สถานะ
บางปะอิน/ บ้านหว่า (กลุ่มน้ำเจ้า พระยา)	บางปะอิน ต.ชนอนหลวง อ.บางปะอิน จ.อยุธยา	2 ตุลาคม 2558	06:30:00	4.60	0.39	64.00	0	0	ปกติ	เพิ่มขึ้น
หนองแค (กลุ่มน้ำป่า สัก)	วังม่วง ต.แสงพัน อ.วังม่วง จ.สระบุรี	2 ตุลาคม 2558	06:30:00	1.54	11.1	13.26	4	1.6	น้ำน้อย	ทรงตัว





รายงานสถานการณ์ค่าความเค็มแม่น้ำเจ้าพระยา 2 ตุลาคม 2558 / เวลา 8:00 น./

สถานี : กรมชลประทานสามเสน – ทำนายนนทบุรี - สถานีสูบน้ำประปาสำแล

ปริมาณน้ำที่ระบายออกจากเขื่อนเจ้าพระยา 70 ลบ.ม./วินาที



ที่มา <http://water.rid.go.th/hwm/swq/sediment/>

ในวันที่ 2 ต.ค. 2558 มีการระบายน้ำจากเขื่อนเจ้าพระยาเท่าเดิมจากเมื่อวันที่ 1 ต.ค. 58 (70 ลบ.ม./วินาที)

2.2 นิคมอุตสาหกรรมในพื้นที่ชายฝั่งทะเลตะวันออก

ระดับน้ำในอ่างเก็บน้ำตอกทราย อยู่ในเกณฑ์ปกติ และมีระดับน้ำเพิ่มขึ้นจากเมื่อวาน 0.21 เมตร

ระดับน้ำในอ่างเก็บน้ำหนองปลาไหล อยู่ในเกณฑ์ปกติ และมีระดับน้ำเพิ่มขึ้นจากเมื่อวาน 0.12 เมตร

ระดับน้ำในอ่างเก็บน้ำคลองใหญ่ อยู่ในเกณฑ์ปกติ และมีระดับน้ำเพิ่มขึ้นจากเมื่อวาน 0.01 เมตร

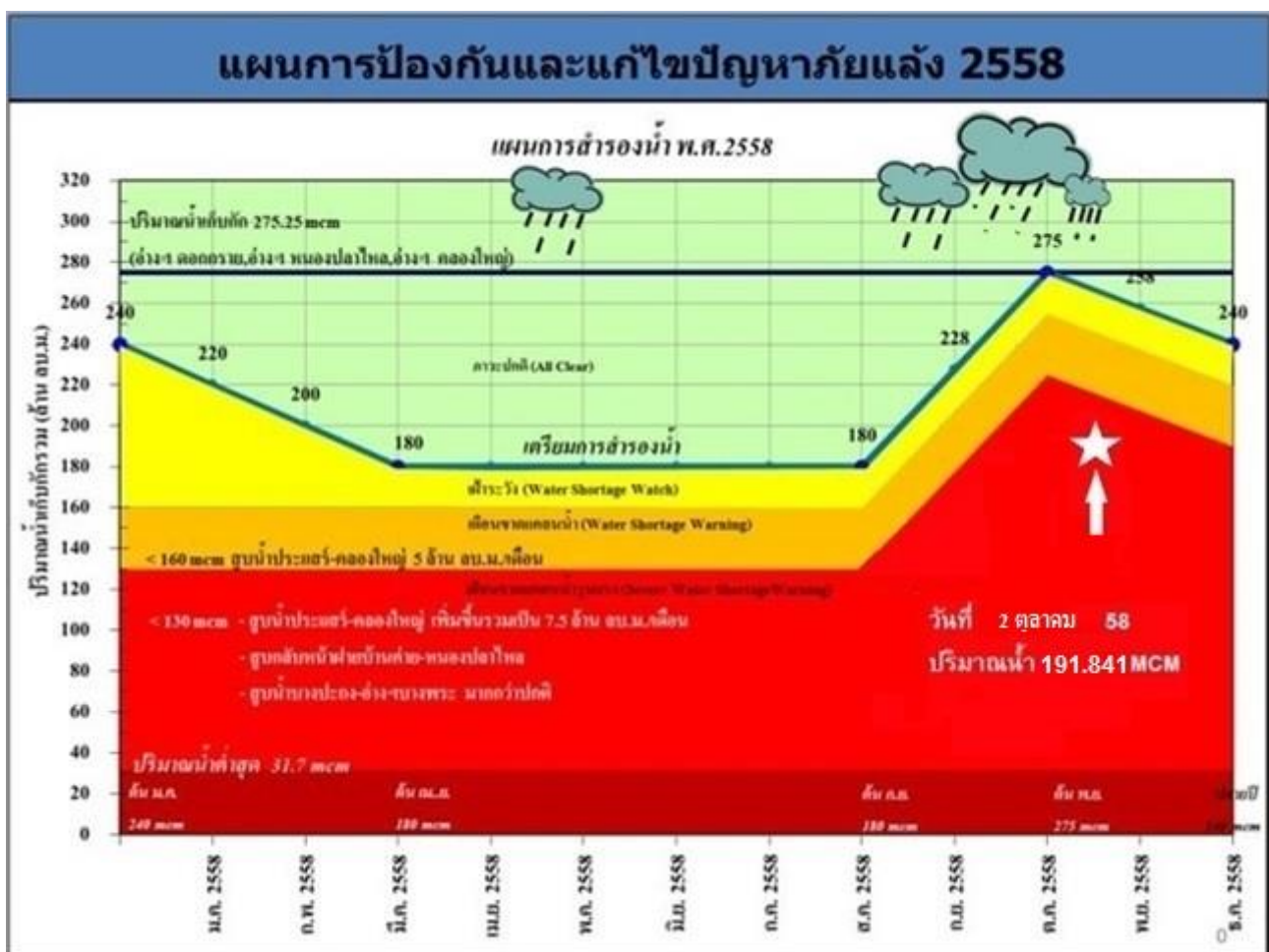
รายชื่อ	ฝน 1 ต.ค. 58	ระดับน้ำ (ม.ทก.)		ระดับน้ำ (ม.ทก.)		เปอร์เซ็นต์	เพิ่มขึ้น/ลดลง จากเมื่อวาน	เมตร	ปริมาณน้ำ					น้ำผ่าน		ปริมาณน้ำ ไหลลงอ่าง (ล้าน ลบ.ม.)	ระเหย วัฏพิน (ล้าน ลบ.ม.)	
		เก็บกัก (ม.ทก.)	ความจุ (ล้าน ลบ.ม.)	ประจำวัน (ม.ทก.)	ปริมาณน้ำ (ล้าน ม.)				เก็บกัก	Outlet (ม. ³ /วินาที)	น้ำทิ้ง	Spillway (ม. ³ /วินาที)	เก็บกัก	ผันน้ำ (ม. ³ /วินาที)	ระบาย (ม. ³ /วินาที)			Spillway (ม. ³ /วินาที)
อ่างเก็บน้ำ																		
1 ตอกทราย	3.8	+52.60	71.400	+50.42	49.876	69.85%	เพิ่มขึ้น ↑	.21	-	-	-	-	-	-	-	-	1.9678	0.0330
2 หนองปลาไหล	-	+45.00	163.750	+42.52	113.157	69.10%	เพิ่มขึ้น ↑	.12	0.0%	-	-	-	-	-	-	-	2.1883	0.0688
3 คลองใหญ่	24.3	+46.00	40.100	+45.28	32.889	82.02%	เพิ่มขึ้น ↑	.01	-	-	-	-	ผันน้ำ	7.7441	-	-	0.2309	0.0368
อ่างเก็บน้ำคลองใหญ่			275.250		195.923	71.18%											4.3870	0.1386
4 ประแสร์	-	+35.00	295.000	+35.27	259.880	88.09%	ลดลง ↓	.01	1.00	28.4000	-	-	-	-	-	-	1.8800	0.2200
5 คลองระลอก	14.5	+33.50	19.650	+33.50	19.650	100.00%	持平 ↔	.00	75%	5.0420	-	-	-	-	-	-	-	0.0153
อ่างเก็บน้ำประแสร์			314.650		279.530	104.44%				33.4420	-	-	-	-	-	-	1.8800	0.2353
รวม			589.900		475.455	80.60%				33.4420	-	-	-	-	-	-	6.2670	0.3739

หมายเหตุ อ่างคลองใหญ่ เครื่อง Spillway .50 ม.
กรุณาตรวจสอบความถูกต้อง ก่อนนำไปใช้งาน

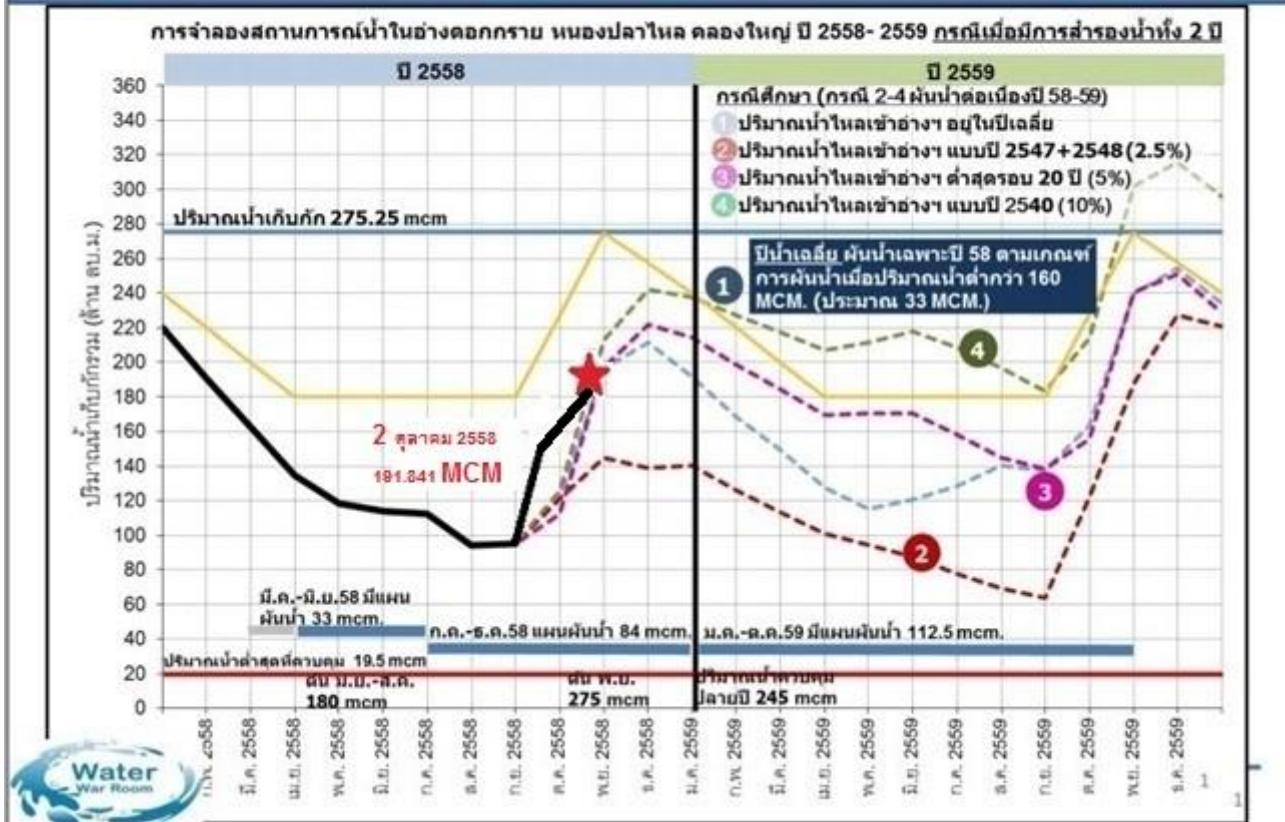
วิกฤต	ฉุกเฉิน	เฝ้าระวัง	ปกติ
<20.00%	20.1-30.00%	30.01-35.00%	35.01-95.00%
>110.00%	104.01%-110.00%	95.01-104.00%	

หมายเหตุ :

ที่มา: <https://www.facebook.com/rid.water>



ปริมาณน้ำในอ่างเก็บน้ำหลักพื้นที่ระยอง เกณฑ์ฝัาระวัง ปี 2558-2559

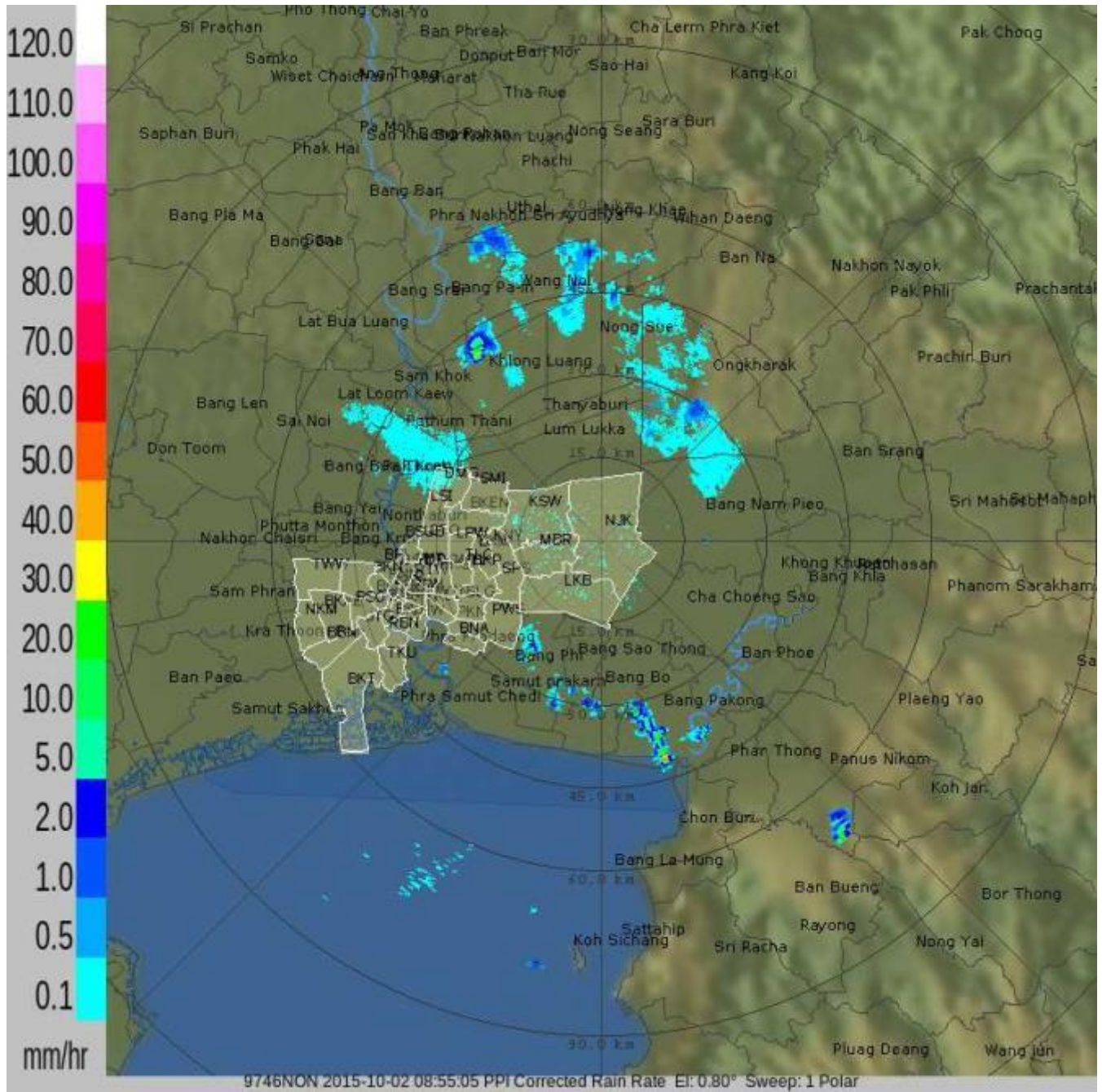


อ้างอิง : <http://www.eastwater.com/รกรจEWG/รกรจหลก/สถานการณ์นำรายเดือน.aspx>

3. เรดาร์ตรวจอากาศ กทม.

วันที่ 2 ตุลาคม 2558 เวลา 08.00 น. กรุงเทพมหานครและปริมณฑลไม่พบกลุ่มฝน | อุณหภูมิที่สำนักงานการระบายน้ำ

31.4 องศาเซลเซียส



ที่มา <http://dds.bangkok.go.th/Radar/index.php> (เว็บไซต์เดิม)






<http://203.155.220.231/Radar/index.php>

<http://203.155.220.231:8080/>

4. สรุปสถานการณ์แต่ละนิคมอุตสาหกรรม (จากการรายงานผ่าน line ประจำวันที่ 2 ตุลาคม 2558)

ลำดับที่	นิคมฯ	ฝนตกในพื้นที่
1	สมุทรสาคร (สนส.)	
2	เกตเวย์ (สน.กว.)	
3	บางพลี (สนบ.)	
4	บ้านหว้า (สน.บว.)	
5	อมตะนคร (สน.อน.)	
6	พื้นที่นิคมฯ มาบตาพุด (สนพ.)	
7	บางปู (สบป.)	
8	สหรัตนนคร (สน.สร.)	
9	แหลมฉบัง (สนฉ.)	
10	บางปะอิน (สน.บอ.)	

ลำดับที่	นิคมฯ	ฝนตกในพื้นที่
11	อีสเทิร์นซีบอร์ด (ระยอง) (สน.อบ.)	
12	เวลโกรว์ (สน.วก.)	
13	ลาดกระบัง (สนล.)	
14	ทีเอฟดี (สน.ทด.)	
15	นิคมฯอัญธานี	
16	บางชัน (สนช.)	
17	ปิ่นทอง 1,2,3 (สน.ปท. 1,2,3)	
18	ท่าเรือ (สทร.)	
19	อมตะซิตี้ (สน.อต.)	
20	สินสาคร (สน.สค.)	

หมายเหตุ  = ไม่มีฝน;  = ฝนเล็กน้อย;  = ฝนปานกลาง;  = ฝนหนัก;  = มีเมฆเยอะ

ไม่มีฝน = 0.0 mm., ฝนเล็กน้อย = 0.1-10 mm., ฝนปานกลาง = 10.1-35 mm., ฝนหนัก = 35.1-90 mm.