



การนิคมอุตสาหกรรมแห่งประเทศไทย  
(กนอ.)

สรุปสถานการณ์ของการนิคมอุตสาหกรรมแห่งประเทศไทย (กนอ.)  
ณ วันที่ 10 ตุลาคม 2558

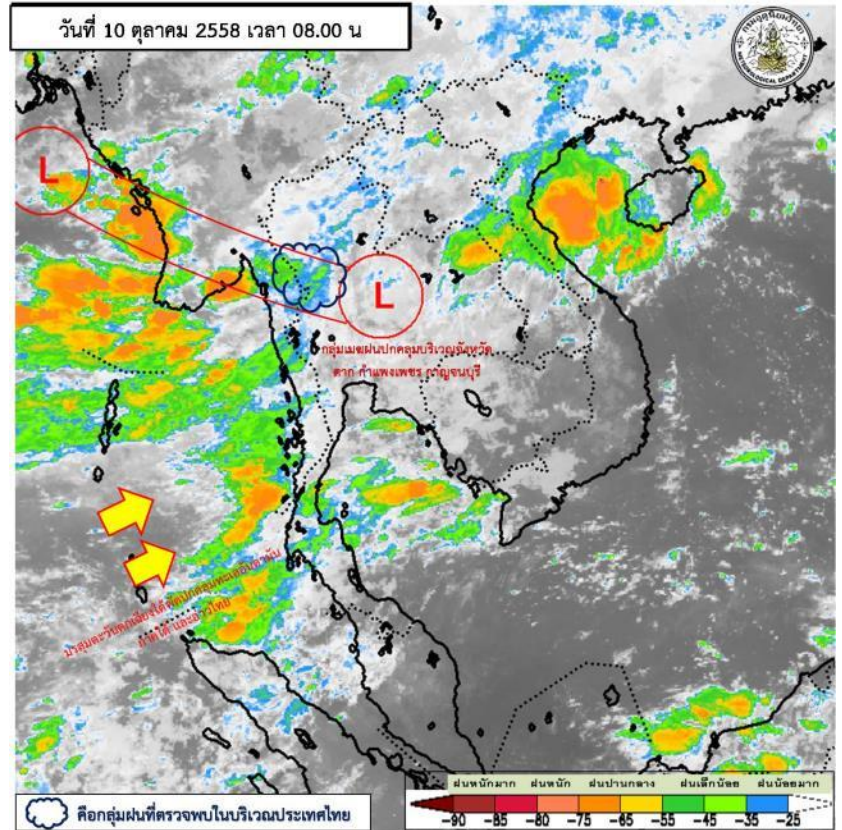
### 1. ลักษณะอากาศทั่วไป

บริเวณความกดอากาศสูงได้แผ่ถึงภาคตะวันออกเฉียงเหนือของประเทศไทยแล้ว ลักษณะเช่นนี้ทำให้ประเทศไทยตอนบนจะมีฝนเพิ่มขึ้น และมีฝนตกหนักบางแห่งบริเวณภาคเหนือ ภาคตะวันออกเฉียงเหนือ ภาคกลาง และภาคตะวันออก ซึ่งจะมีผลกระทบในช่วงวันนี้จนถึงวันที่ 11 ตุลาคม 2558 หลังจากนั้นอุณหภูมิจะลดลง จึงขอให้ประชาชนบริเวณดังกล่าวระวังอันตรายจากน้ำท่วมฉับพลัน น้ำป่าไหลหลาก รวมทั้งปริมาณฝนที่ตกสะสมไว้ด้วย

### 2. พยากรณ์อากาศสำหรับกรุงเทพฯ และปริมณฑล

ในช่วงวันที่ 10-12 ต.ค. มีฝนฟ้าคะนองกระจาย ถึงเกือบทั่วไป ร้อยละ 60-70 ของพื้นที่ และมีฝนตกหนักบางแห่งลมตะวันตกเฉียงใต้ ความเร็ว 15-30 กม./ชม. ในช่วงวันที่ 13-16 ต.ค. มีฝนฟ้าคะนองเป็นแห่งๆ ร้อยละ 20-30 ของพื้นที่ ลมตะวันออกเฉียงเหนือ ความเร็ว 15-30 กม./ชม. อุณหภูมิต่ำสุด 23-25 องศาเซลเซียส อุณหภูมิสูงสุด 30-32 องศาเซลเซียส

ที่มา: <http://www.tmd.go.th/thailand.php>



ที่มา: <http://www.satda.tmd.go.th/>

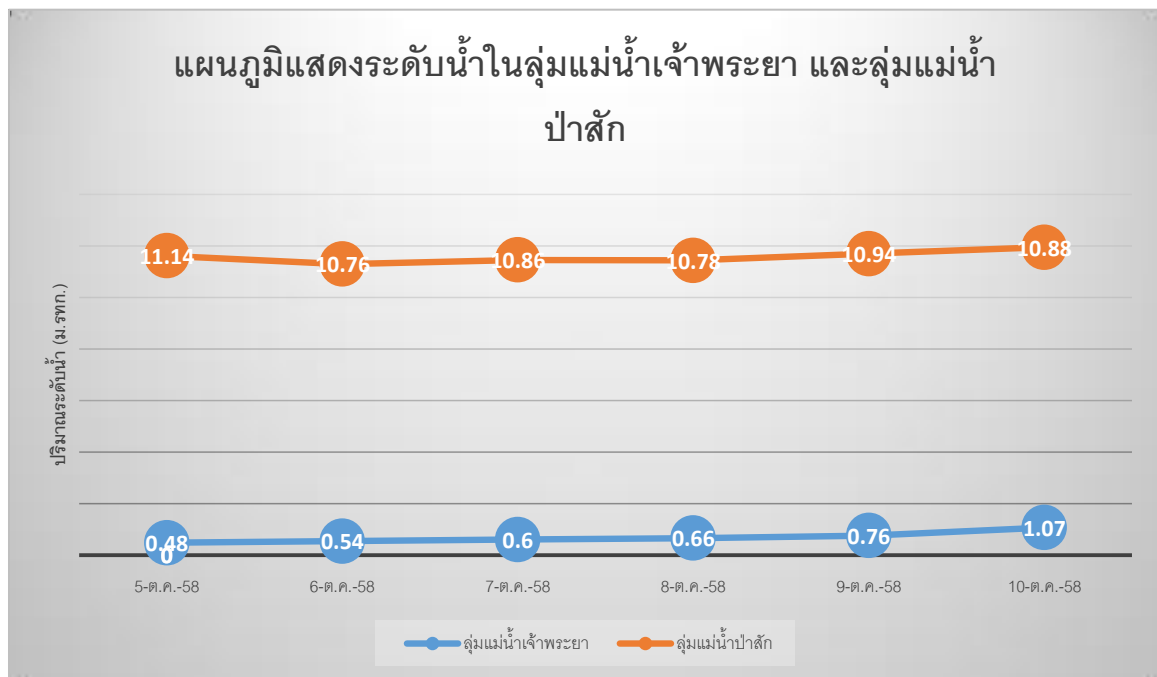
## 2. สถานการณ์น้ำ

### 2.1 นิคมฯในกลุ่มน้ำเจ้าพระยาและกลุ่มน้ำป่าสัก

การเฝ้าระวัง อ้างอิงจากเว็บไซต์สถาบันสารสนเทศทรัพยากรน้ำและการเกษตร (องค์การมหาชน) :

[http://www.thaiwater.net/wl\\_summary.php](http://www.thaiwater.net/wl_summary.php)

นิคมฯ	อ้างอิงสถานี น้ำชื่อ	วันที่	เวลา	น้ำลึก (ม.)	ระดับน้ำ (ม.รทก.)	เทียบ ความจุลำ น้ำ(%)	ฝนเมื่อ วานนี้ (มม.)	ฝนวันนี้ (มม.)	สถาน การณ์น้ำ	สถานะ
บางปะอิน/ บ้านหว้า (กลุ่มน้ำเจ้า พระยา)	บางปะอิน ต.ชนอนหลวง อ.บางปะอิน จ.อยุธยา	10 ตุลาคม 2558	08:30:00	5.28	1.07	73.46	0	0	น้ำมาก	เพิ่มขึ้น
หนองแค (กลุ่มน้ำ ป่าสัก)	วังม่วง ต.แสลงพัน อ.วังม่วง จ.สระบุรี	10 ตุลาคม 2558	07:50:00	1.32	10.88	11.37	0.8	0	น้ำน้อย	ทรงตัว

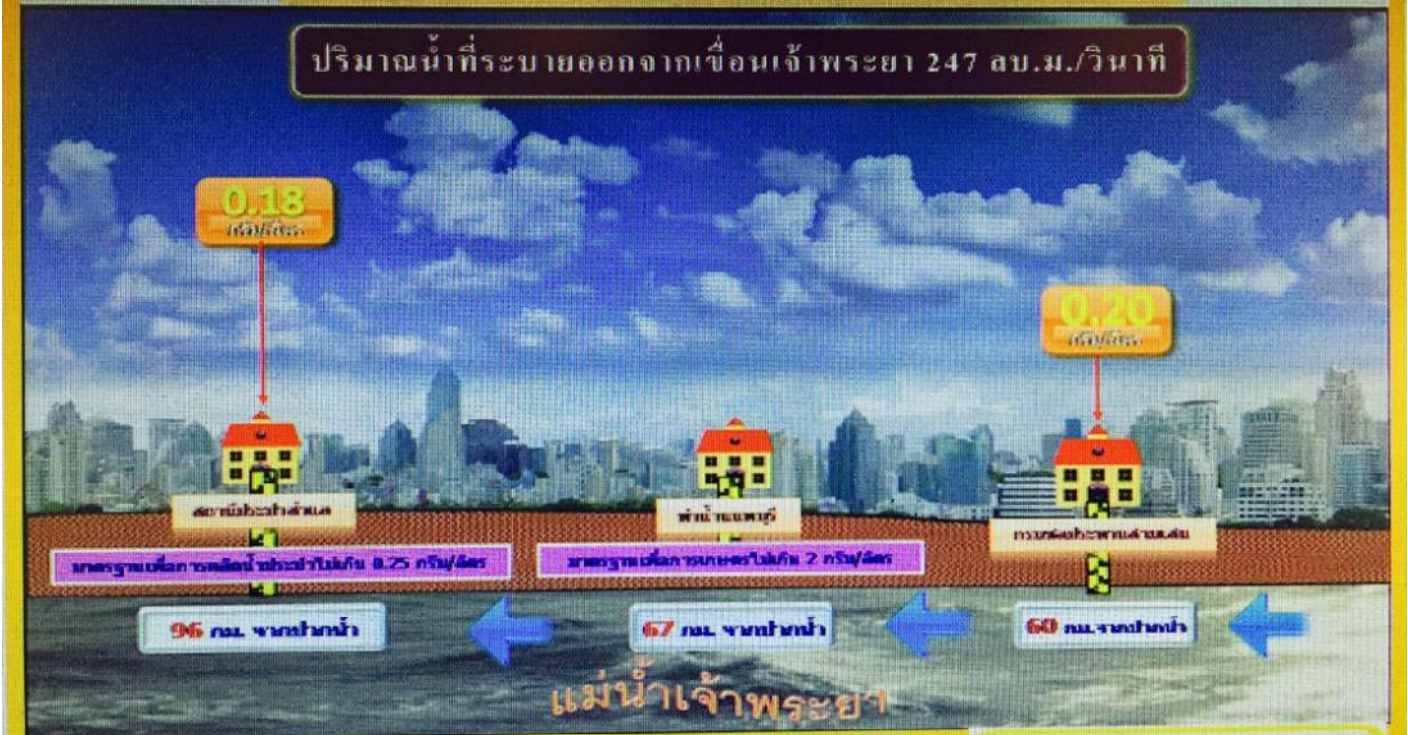




# รายงานสถานการณ์ค่าความเค็มแม่น้ำเจ้าพระยา 10 ตุลาคม 2558 / เวลา 8:00 น./

สถานี : กรมชลประทานสามเสน – ทำนายนนทบุรี - สถานีสูบน้ำประปาสำแล

ปริมาณน้ำที่ระบายออกจากเขื่อนเจ้าพระยา 247 ลบ.ม./วินาที



ที่มา <http://water.rid.go.th/hwm/swq/sediment/>

ในวันที่ 10 ต.ค. 2558 มีการระบายน้ำจากเขื่อนเจ้าพระยามากกว่าเมื่อวันที่ 9 ต.ค. 58 (163 ลบ.ม./วินาที)



## 2.2 นิคมอุตสาหกรรมในพื้นที่ชายฝั่งทะเลตะวันออก

ระดับน้ำในอ่างเก็บน้ำดอกกราย อยู่ในเกณฑ์ปกติ และมีระดับน้ำเพิ่มขึ้นจากเมื่อวาน 0.24 เมตร

ระดับน้ำในอ่างเก็บน้ำหนองปลาไหล อยู่ในเกณฑ์ปกติ และมีระดับน้ำเพิ่มขึ้นจากเมื่อวาน 0.03 เมตร

ระดับน้ำในอ่างเก็บน้ำคลองใหญ่ อยู่ในเกณฑ์เฝ้าระวัง และมีระดับน้ำเพิ่มขึ้นจากเมื่อวาน 0.10 เมตร

รายชื่อ	ฝน 9 ต.ค. 58 (ม.ม.)	ระดับน้ำ (ม.รทก.)		ปริมาณน้ำ		เปอร์เซ็นต์ เก็บน้ำ	เพิ่ม/ลด จากระดับ เมื่อวาน	เมตร	ปริมาณน้ำ					น้ำผ่าน		ประเท รวซึม (ล้าน ลบ.ม.)		
		เก็บกัก (ล้าน ลบ.ม.)	ความจุ (ล้าน ลบ.ม.)	ประจำวัน (ล้าน ลบ.ม.)	ปริมาณน้ำ (ล้าน ลบ.ม.)				เป็นต้น (ม. <sup>3</sup> /วินาที)	Outlet (ม. <sup>3</sup> /วินาที)	Spillway (ม. <sup>3</sup> /วินาที)	เป็นต้น (ม. <sup>3</sup> /วินาที)	ผิวน้ำ (ม. <sup>3</sup> /วินาที)	ยกบาน (ม. <sup>3</sup> /วินาที)	Spillway (ล้าน ลบ.ม.)		ไฮดรอลัง (ล้าน ลบ.ม.)	
<b>อ่างเก็บน้ำ</b>																		
1 ดอกกราย	34.2	+52.60	71,400	+51.32	58,164	81.46%	เพิ่มขึ้น ↑	.24	-	-	-	-	-	-	-	-	2,1541	0.0362
2 หนองปลาไหล	17.3	+45.00	163,750	+43.61	134,046	81.86%	เพิ่มขึ้น ↑	.03	-	-	-	-	-	-	-	-	-	0.0780
3 คลองใหญ่	21.2	+46.00	40,100	+45.95	39,583	98.71%	เพิ่มขึ้น ↑	.10	-	-	-	พิน้ำ	9.7571	-	-	-	1,6893	0.0398
ศูนย์คลองใหญ่			275,250		231,793	84.21%											3,8434	0.1540
4 ประแสร์	12.40	+36.00	295,000	+35.70	280,200	94.98%	เพิ่มขึ้น ↑	.07	2.00	66,0900	-	-	-	-	-	-	9,5800	0.2300
5 คลองระลอก	51.2	+33.50	19,650	+33.79	20,897	106.35%	เพิ่มขึ้น ↑	.01	0%	-	0.29	6,6380	-	-	-	-	-	0.0160
ศูนย์ประแสร์			314,650		301,097	95.69%				66,0900	6,6380	-	-	-	-	-	9,5800	0.2460
<b>รวม</b>			589,900		532,890	90.34%				66,0900	6,6380	-	-	-	-	-	13,4234	0.4000

**หมายเหตุ** อ่างคลองใหญ่ เริ่ม Spillway 30 ม.  
คุณภาพตรวจสอบความถูกต้อง ก่อนนำไปใช้งาน

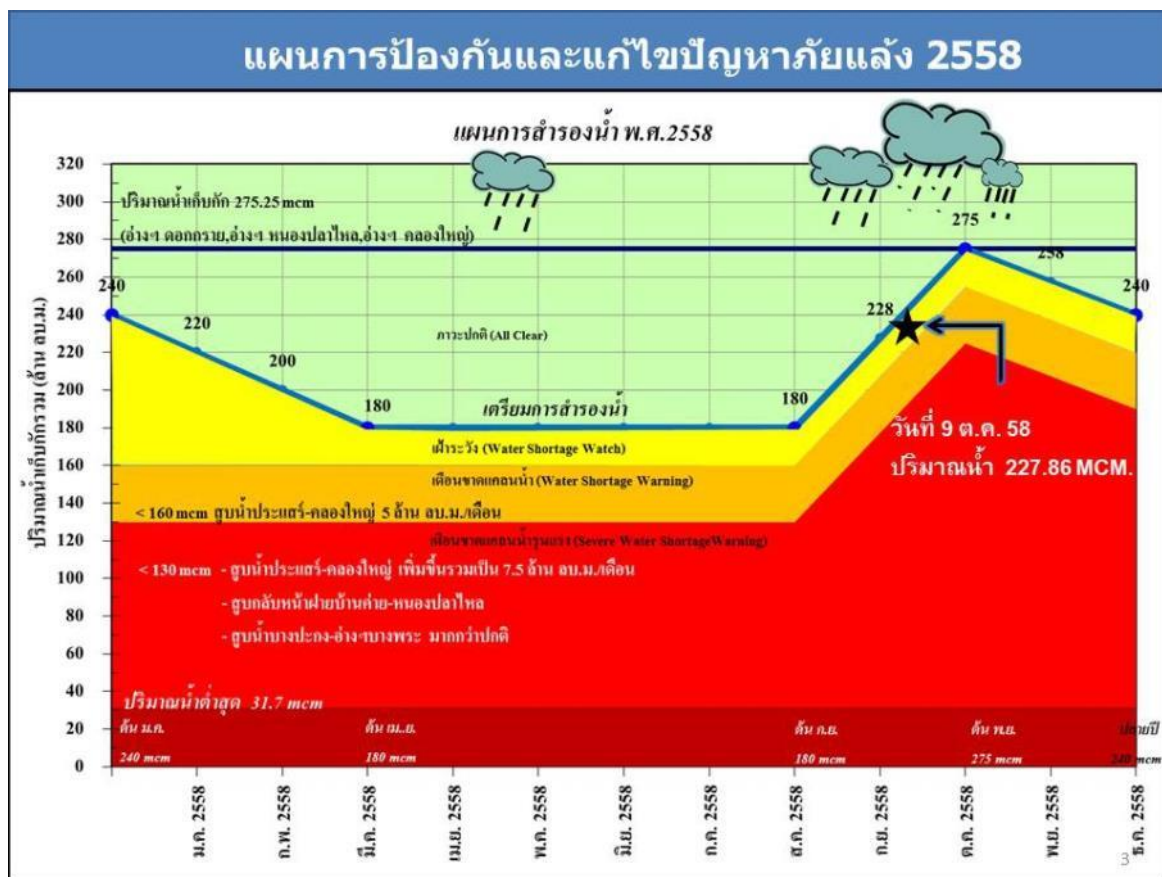
**วิกฤต**  
<20.00%  
>110.00%

**ฉุกเฉิน**  
20.1-30.00%  
104.01%-110.00%

**เฝ้าระวัง**  
30.01-35.00%  
95.01-104.00%

**ปกติ**  
35.01-95.00%

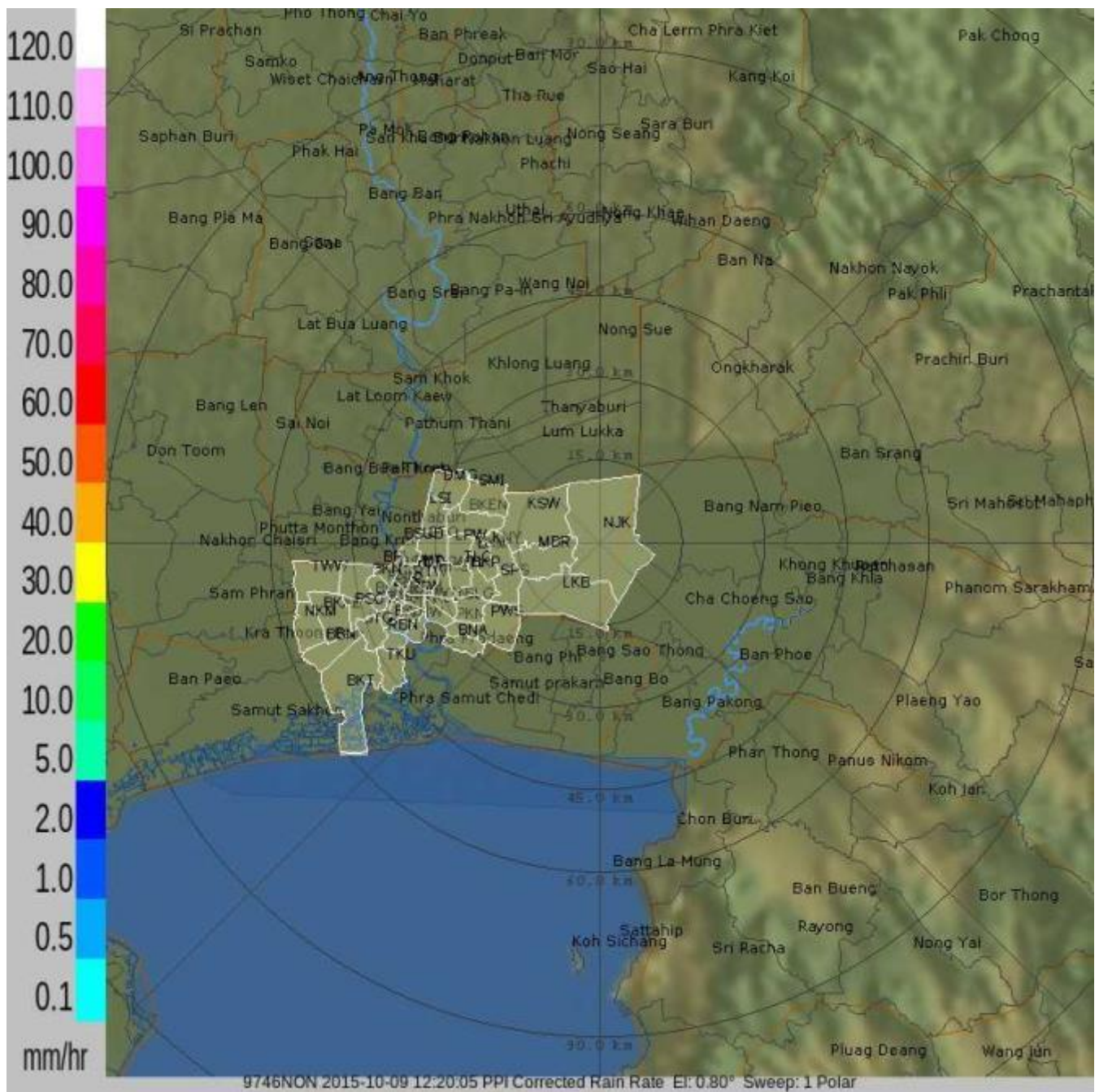
ที่มา: <https://www.facebook.com/rid.water>



ที่มา : บริษัท East Water จำกัด (มหาชน)

### 3. เรดาร์ตรวจอากาศ กทม.

วันที่ 10 ตุลาคม 2558 เวลา 09.00 น. กรุงเทพมหานครและปริมณฑลไม่พบกลุ่มฝน



ที่มา <http://dds.bangkok.go.th/Radar/index.php> (เว็บไซต์เดิม)









<http://203.155.220.231/Radar/index.php>

<http://203.155.220.231:8080/>

4. สรุปสถานการณ์แต่ละนิคมอุตสาหกรรม (จากการรายงานผ่าน line ประจำวันที่ 10 ตุลาคม 2558)

ลำดับที่	นิคมฯ	ฝนตกในพื้นที่
1	สมุทรสาคร (สนส.)	
2	เกตเวย์ (สน.กว.)	
3	บางพลี (สนบ.)	
4	บ้านหว้า (สน.บว.)	
5	อมตะนคร (สน.อน.)	
6	บางปู (สบป.)	
7	สหรัตนนคร (สน.สร.)	
8	แหลมฉบัง (สนฉ.)	

ลำดับที่	นิคมฯ	ฝนตกในพื้นที่
9	เวลโกรว์ (สน.วก.)	
10	ลาดกระบัง (สนล.)	
11	อมตะซิตี้ (สน.อต.)	
12	บางชัน (สนช.)	
13	สินสาคร (สน.สค.)	
14	ภาคเหนือ (สนน.)	
15	บางปะอิน (สน.บอ.)	
16	ทีเอพีดี (สน.ทค.)	

หมายเหตุ  = ไม่มีฝน;  = ฝนเล็กน้อย;   = ฝนปานกลาง;   = ฝนหนัก;   = มีเมฆเยาะ

ไม่มีฝน = 0.0 mm., ฝนเล็กน้อย = 0.1-10 mm., ฝนปานกลาง = 10.1-35 mm., ฝนหนัก = 35.1-90 mm.