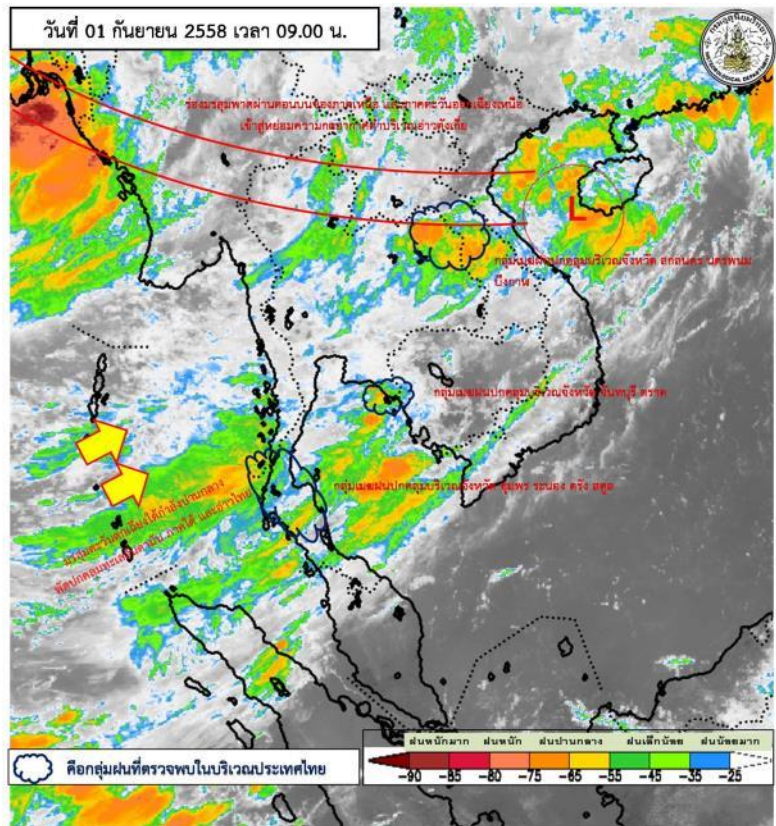




1. ลักษณะอากาศทั่วไป

ร่องมรสุมพาดผ่านภาคเหนือ และภาคตะวันออกเฉียงเหนือตอนบน เข้าสู่หย่อมความกดอากาศต่ำบริเวณอ่าวตังเกี๋ย ประกอบกับมรสุมตะวันตกเฉียงใต้กำลังปานกลางพัดปกคลุมทะเลอันดามัน ประเทศไทย และอ่าวไทย ลักษณะเช่นนี้ทำให้บริเวณประเทศไทยตอนบนมีฝนเพิ่มขึ้น และมีฝนตกหนักบางแห่งบริเวณภาคเหนือ ภาคตะวันออกเฉียงเหนือ และภาคตะวันออก ขอให้ประชาชนบริเวณดังกล่าวระวังอันตรายจากฝนตกหนักในระยะนี้ไว้ด้วย

ที่มา: <http://www.tmd.go.th/thailand.php>



ที่มา: <http://www.satda.tmd.go.th/>

2. สถานการณ์น้ำ

2.1 นิคมฯในกลุ่มน้ำเจ้าพระยาและลุ่มน้ำป่าสัก

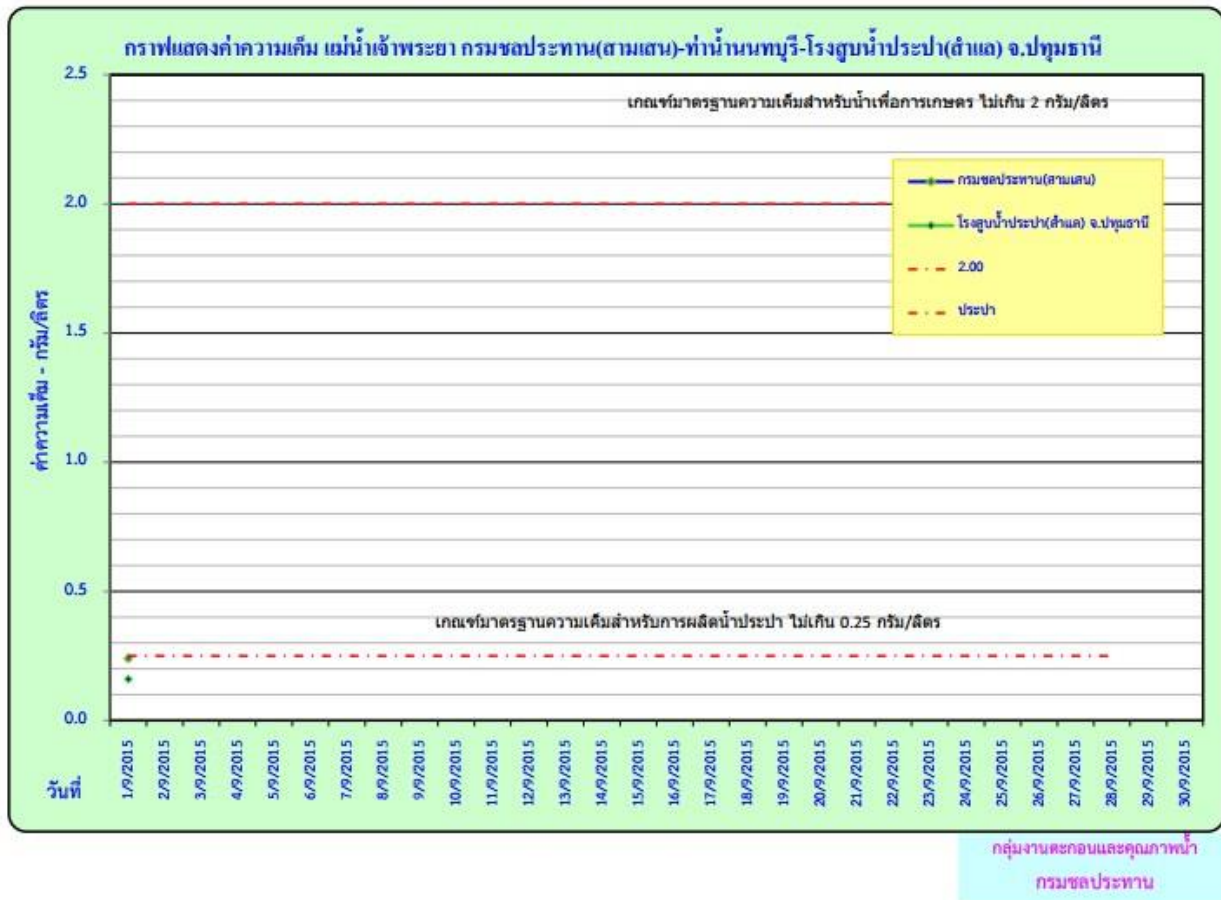
การเฝ้าระวัง (อ้างอิงจากเว็บไซต์สถาบันสารสนเทศทรัพยากรน้ำและการเกษตร (องค์การมหาชน) :

http://www.thaiwater.net/wl_summary.php

นิคมฯ	อ้างอิงสถานีน้ำชื่อ	วันที่	เวลา	น้ำลึก (ม.)	ระดับน้ำ (ม.รทก.)	เทียบความจุลำน้ำ(%)	ฝนเมื่อวานนี้ (มม.)	ฝนวันนี้ (มม.)	สถานการณ์น้ำ	สถานะ
บางปะอิน/บ้านหว้า (ลุ่มน้ำเจ้าพระยา)	บางปะอิน ต.ขนอนหลวง อ.บางปะอิน จ.อยุธยา	1 กันยายน 2558	09:40:00	5.07	0.86	70.53	2.2	0	น้ำมาก	เพิ่มขึ้น
หนองแค (ลุ่มน้ำป่าสัก)	วังม่วง ต.แสลงพัน อ.วังม่วง จ.สระบุรี	1 กันยายน 2558	09:40:00	1.42	10.98	12.23	8	0	น้ำน้อย	ทรงตัว

2.2 นิคมฯในพื้นที่กรุงเทพฯ และปริมณฑล

ที่บริเวณโรงสูบน้ำประปา (ลำไทร) จ.ปทุมธานี มีค่าความเค็มอยู่ในเกณฑ์มาตรฐานสำหรับการผลิตน้ำประปา (ไม่เกิน 0.25 กรัม/ลิตร) ที่มา <http://water.rid.go.th/hwm/swq/sediment/SAL-WO/hyd-sall.pdf>



ในวันที่ 1 ก.ย. 2558 มีการระบายน้ำจากเขื่อนเจ้าพระยาคงที่จากเมื่อวันที่ 31 ส.ค. 58 (75 ลบ.ม./วินาที)

ที่มา <http://water.rid.go.th/hwm/swq/sediment/>



รายงานสถานการณ์ค่าความเค็มแม่น้ำเจ้าพระยา
1 กันยายน 2558 / เวลา 8:00 น./

สถานี : กรมชลประทานสามเสน – ทำนายนนทบุรี - สถานีสูบน้ำประปาสำแล

ปริมาณน้ำที่ระบายออกจากเขื่อนเจ้าพระยา 75 ลบ.ม./วินาที



2.3 นิคมอุตสาหกรรมในพื้นที่ชายฝั่งทะเลตะวันออก

- ระดับน้ำในอ่างเก็บน้ำดอกกราย อยู่ในเกณฑ์เฝ้าระวัง
- ระดับน้ำในอ่างเก็บน้ำหนองปลาไหล อยู่ในเกณฑ์ปกติ
- ระดับน้ำในอ่างเก็บน้ำคลองใหญ่ อยู่ในเกณฑ์ฉุกเฉิน

รายชื่อ	ฝน 21 ต.ค. 58	ระดับน้ำ (ม.รทก.)		เปอร์เซ็นต์ เพิ่มขึ้น/ลดลง จากเมื่อวาน	เมตร	ปริมาณน้ำ				น้ำผ่าน		ปริมาณน้ำ ไหลลงอ่าง (ล้าน ลบ.ม.)	ระเหย รั่วซึม (ล้าน ลบ.ม.)	
		เก็บกัก (ม.รทก.)	ความจุ (ล้าน ลบ.ม.)			ประจำวัน (ม.รทก.)	ปริมาณน้ำ (ล้าน ม.)	เปิดบาน	Outlet (ม. ³ /วินาที)	น้ำส้ม	Spillway (ม. ³ /วินาที)			ข้ามบานสูง
อ่างเก็บน้ำ														
1 ดอกกราย	20.4	+52.60	71.400	+46.72	23.818	33.36%	ลดลง ↓	-.01	-	-	-	-	0.1121	0.0258
2 หนองปลาไหล	12.1	+45.00	163.750	+39.24	61.791	37.73%	ลดลง ↓	-.03	7.5%	3,2411	-	-	0.3549	0.0617
3 คลองใหญ่	9.3	+46.00	40.100	+42.25	10.588	26.40%	ลดลง ↓	-.08	30.0%	5,7414	-	-	0.0980	0.0225
ลุ่มน้ำคลองใหญ่			275.250		96.196	34.95%				8,9826	-	-	0.5649	0.1099
4 ประแสร์	11.00	+35.00	248.000	+32.63	166.000	67.06%	เท่าเดิม →	.00	0.10	3,8000	-	-	0.5800	0.0258
5 คลองระโงก	40.8	+33.50	19.650	+30.60	9.960	50.69%	เพิ่มขึ้น ↑	.04	0%	-	-	-	0.1040	0.0123
ลุ่มน้ำประแสร์			267.650		176.260	65.85%				3,8000	-	-	0.6840	0.0381
รวม			542.900		272.456	50.19%				12,7826	-	-	1.2489	0.1480

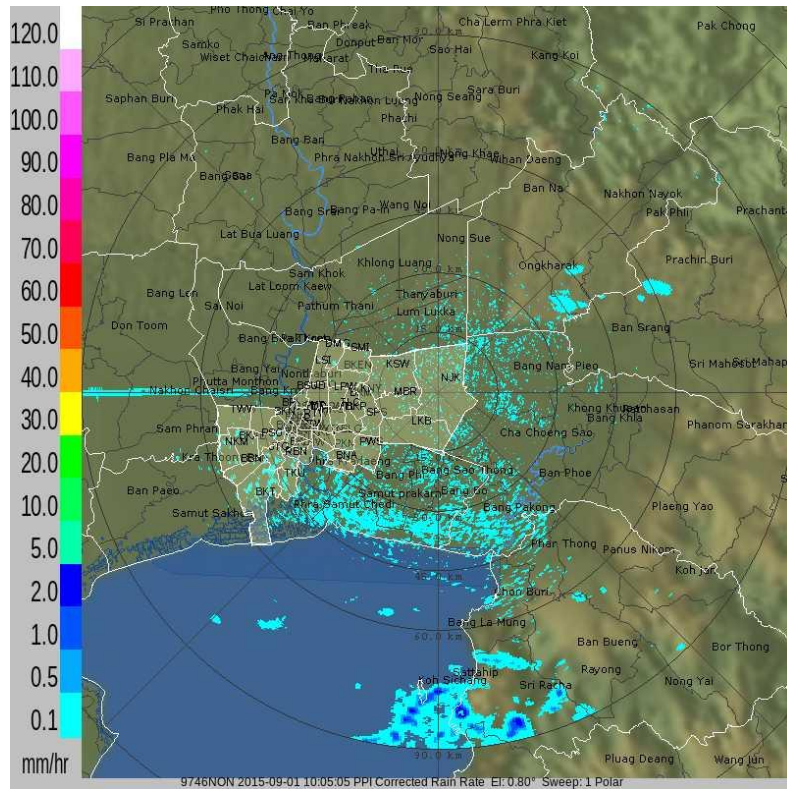
หมายเหตุ อ่างคลองใหญ่ เสริม Spillway .50 ม.
กรุณาตรวจสอบความถูกต้อง ก่อนนำไปใช้งาน

วิกฤต	ฉุกเฉิน	เฝ้าระวัง	ปกติ
<20.00% >110.00%	20.1-30.00% 104.01%-110.00%	30.01-35.00% 95.01-104.00%	35.01-95.00%

ที่มา: <https://www.facebook.com/rid.water>











3. เรดาร์ตรวจอากาศ กทม.

วันที่ 1 กันยายน 2558 เวลา 10.00 น. กรุงเทพมหานครและปริมณฑลไม่พบกลุ่มฝน



ที่มา <http://dds.bangkok.go.th/Radar/index.php>, <http://203.155.220.231/Radar/index.php>

4.สรุปสถานการณ์แต่ละนิคมอุตสาหกรรม (จากการรายงานผ่าน line ประจำวันที่ 1 กันยายน 2558)

ลำดับที่	นิคมฯ	ฝนตกในพื้นที่
1	สมุทรสาคร	
2	บางปู	
3	เกตเวย์	
4	ลาดกระบัง	
5	บางพลี	
6	บางชัน	
7	สินสาคร	
8	บางปะอิน	
9	บ้านหว้า	
10	ภาคเหนือ	

ลำดับที่	นิคมฯ	ฝนตกในพื้นที่
11	ทีเอพีดี	
12	พื้นที่นิคมฯ มาบตาพุด	
13	ท่าเรือฯ มาบตาพุด	
14	สหรัตนนคร	
15	อมตะซิตี้	
16	อีสเทิร์นซีบอร์ด (ระยอง)	
17	เวลโกรว์	
18	แหลมฉบัง	
19	ปิ่นทอง 1,2	
20	ปิ่นทอง 3	
21	อมตะนคร	

หมายเหตุ  = ไม่มีฝน;  = ฝนเล็กน้อย;   = ฝนปานกลาง;   = ฝนหนัก;  = มีเมฆปกคลุมเล็กน้อย