



การนิคมอุตสาหกรรมแห่งประเทศไทย
(กนอ.)

สรุปสถานการณ์ของการนิคมอุตสาหกรรมแห่งประเทศไทย (กนอ.)
ณ วันที่ 21 กันยายน 2558

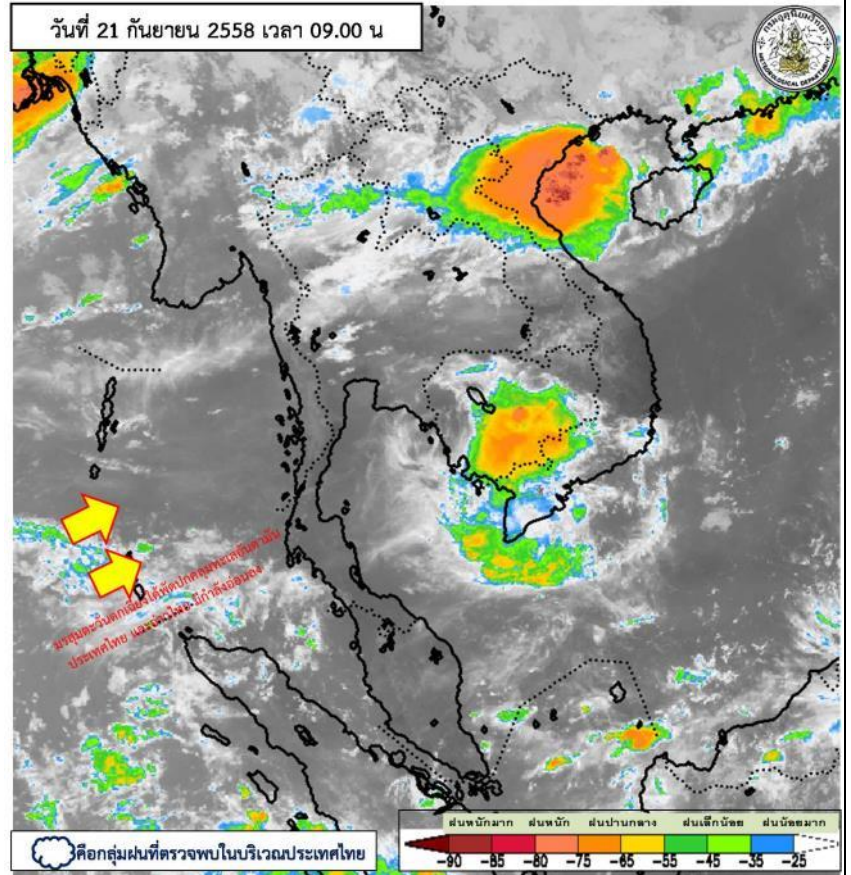
1. ลักษณะอากาศทั่วไป

บริเวณความกดอากาศสูงปกคลุมประเทศพม่าและลาว ส่วน
มรสุมตะวันตกเฉียงใต้ที่พัดปกคลุมทะเลอันดามัน ประเทศไทย
และอ่าวไทย มีกำลังอ่อน ลักษณะเช่นนี้ทำให้บริเวณ
ประเทศไทยยังคงมีฝนน้อยในระยะนี้

2. พยากรณ์อากาศสำหรับกรุงเทพฯ และปริมณฑล

ท้องฟ้าโปร่ง กับมีฝนฟ้าคะนองบางแห่ง ร้อยละ 10 ของ
พื้นที่ อุณหภูมิต่ำสุด 23-26 องศาเซลเซียส อุณหภูมิสูงสุด
33-34 องศาเซลเซียส ลมตะวันตกเฉียงใต้ ความเร็ว 15-35
กม./ชม.

ที่มา: <http://www.tmd.go.th/thailand.php>



ที่มา: <http://www.satda.tmd.go.th/>

2. สถานการณ์น้ำ

2.1 นิคมฯในกลุ่มน้ำเจ้าพระยาและกลุ่มน้ำป่าสัก

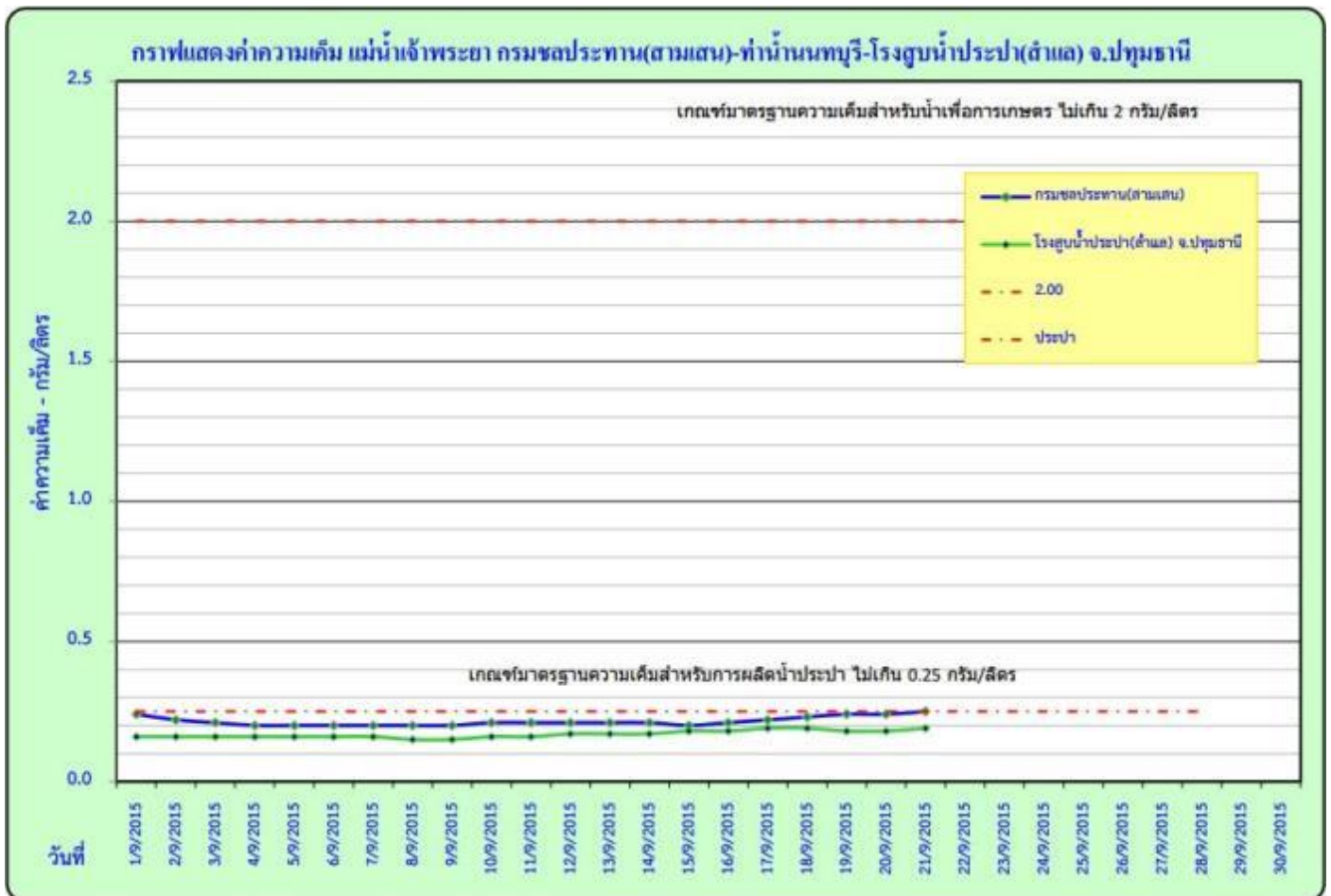
การเฝ้าระวัง อ้างอิงจากเว็บไซต์สถาบันสารสนเทศทรัพยากรน้ำและการเกษตร (องค์การมหาชน) :

http://www.thaiwater.net/wl_summary.php

นิคมฯ	อ้างอิงสถานี น้ำชื่อ	วันที่	เวลา	น้ำลึก (ม.)	ระดับน้ำ (ม.รทก.)	เทียบความจ ล้นน้ำ(%)	ฝนเมื่อวานนี้ (มม.)	ฝนวันนี้ (มม.)	สถาน การณ์น้ำ	สถานะ
บางปะอิน/ บ้านหว้า (กลุ่มน้ำเจ้า พระยา)	บางปะอิน ต.ขนอนหลวง อ.บางปะอิน จ.อยุธยา	21 กันยายน 2558	09:40:00	4.57	0.36	63.58	0.2	0	ปกติ	ลดลง
หนองแค (กลุ่มน้ำป่าสัก)	วังม่วง ต.แสลงพัน อ.วังม่วง จ.สระบุรี	21 กันยายน 2558	09:10:00	1.30	10.86	11.19	0	0	น้ำน้อย	เพิ่มขึ้น

2.2 นิคมฯในพื้นที่กรุงเทพฯ และปริมณฑล

ที่บริเวณโรงสูบน้ำประปา (ลำแกล) จ.ปทุมธานี (สีเขียว) ยังมีค่าความเค็มคงที่อยู่ในเกณฑ์มาตรฐานสำหรับการผลิตน้ำประปา (ไม่เกิน 0.25 กรัม/ลิตร) ที่มา : <http://water.rid.go.th/hwm/swq/sediment/SAL-WO/hyd-sall.pdf>



ในวันที่ 21 ก.ย. 2558 มีการระบายน้ำจากเขื่อนเจ้าพระยาซึ่งมากกว่าจากเมื่อวันที่ 20 ก.ย. 58 (397 ลบ.ม./วินาที)



รายงานสถานการณ์ค่าความเค็มแม่น้ำเจ้าพระยา 21 กันยายน 2558 / เวลา 8:00 น./

สถานี : กรมชลประทานสามเสน – ทำนายนนทบุรี - สถานีสูบน้ำประปาสำแล

ปริมาณน้ำที่ระบายออกจากเขื่อนเจ้าพระยา 397 ลบ.ม./วินาที



ที่มา <http://water.rid.go.th/hwm/swq/sediment/>

2.3 นิคมอุตสาหกรรมในพื้นที่ชายฝั่งทะเลตะวันออก

ระดับน้ำในอ่างเก็บน้ำดอกกราย อยู่ในเกณฑ์ปกติ และมีระดับน้ำเพิ่มขึ้นจากเมื่อวาน 0.15 เมตร

ระดับน้ำในอ่างเก็บน้ำหนองปลาไหล อยู่ในเกณฑ์ปกติ และมีระดับน้ำเพิ่มขึ้นจากเมื่อวาน 0.04 เมตร

ระดับน้ำในอ่างเก็บน้ำคลองใหญ่ อยู่ในเกณฑ์ปกติ และมีระดับน้ำเพิ่มขึ้นจากเมื่อวาน 0.03 เมตร



โครงการชลประทานระยอง

รายงานสภาพน้ำ ประจำวันที่ **จันทร์ 21 กันยายน 2558**



รายชื่อ	ฝน 20 ก.ย. 58	ระดับน้ำ (ม.รทก.)		ระดับน้ำ (ม.รทก.)		เปอร์เซ็นต์ เงินเก็บ	เงินเก็บ ต่อ จากเขื่อน	เมตร	ปริมาณน้ำ			น้ำผ่าน		ปริมาณน้ำ ไหลลงอ่าง (ล้าน ลบ.ม.)	ระเหย รั่วซึม (ล้าน ลบ.ม.)	
		เก็บกัก (ม.รทก.)	ความจุ (ล้าน ลบ.ม.)	ประจำวัน (ม.รทก.)	ปริมาณน้ำ (ล้าน ม.)				เก็บกัก (ม. ³ /วินาที)	Outlet (ม. ³ /วินาที)	น้ำดื่ม (ม. ³ /วินาที)	Spillway (ม. ³ /วินาที)	ยกบานสูง (ม. ³ /วินาที)			Spillway (ม. ³ /วินาที)
อ่างเก็บน้ำ																
1 คอกทราย	-	+52.60	71.400	+49.39	30.127	56.90%	เพิ่มขึ้น ↑	.15	-	-	-	-	-	-	1.3097	0.0289
2 หนองปลาไหล	-	+45.00	163.750	+40.98	46.934	53.09%	เพิ่มขึ้น ↑	.04	-	-	-	-	-	-	1.2745	0.0605
3 คลองใหญ่	-	+46.00	40.100	+44.46	25.887	63.56%	เพิ่มขึ้น ↑	.03	-	-	-	-	-	-	0.2899	0.0328
ลุ่มน้ำคลองใหญ่			275.250		153.048	55.60%									2.8741	0.1222
4 ประแสร์	-	+35.00	248.000	+35.50	270.000	108.87%	เพิ่มขึ้น ↑	.05	0.70	2.6600	สปิลเวย์ชั่วคราว .50 ม.	-	-	-	0.2300	0.0289
5 คลองระลอก	-	+33.50	19.650	+33.30	18.790	95.62%	เพิ่มขึ้น ↑	.28	0%	-	-	-	-	-	1.2040	0.0143
ลุ่มน้ำประแสร์			267.650		288.790	107.90%				2.6600					1.4340	0.0432
รวม			542.900		441.838	81.38%				2.6600					4.3081	0.1654

หมายเหตุ อ่างคลองใหญ่ เสริม Spillway .50 ม.

กรุณาตรวจสอบความถูกต้อง ก่อนนำไปใช้งาน

วิกฤต

ฉุกเฉิน

เฝ้าระวัง

ปกติ

<20.00%

20.1-30.00%

30.01-35.00%

35.01-95.00%

>110.00%

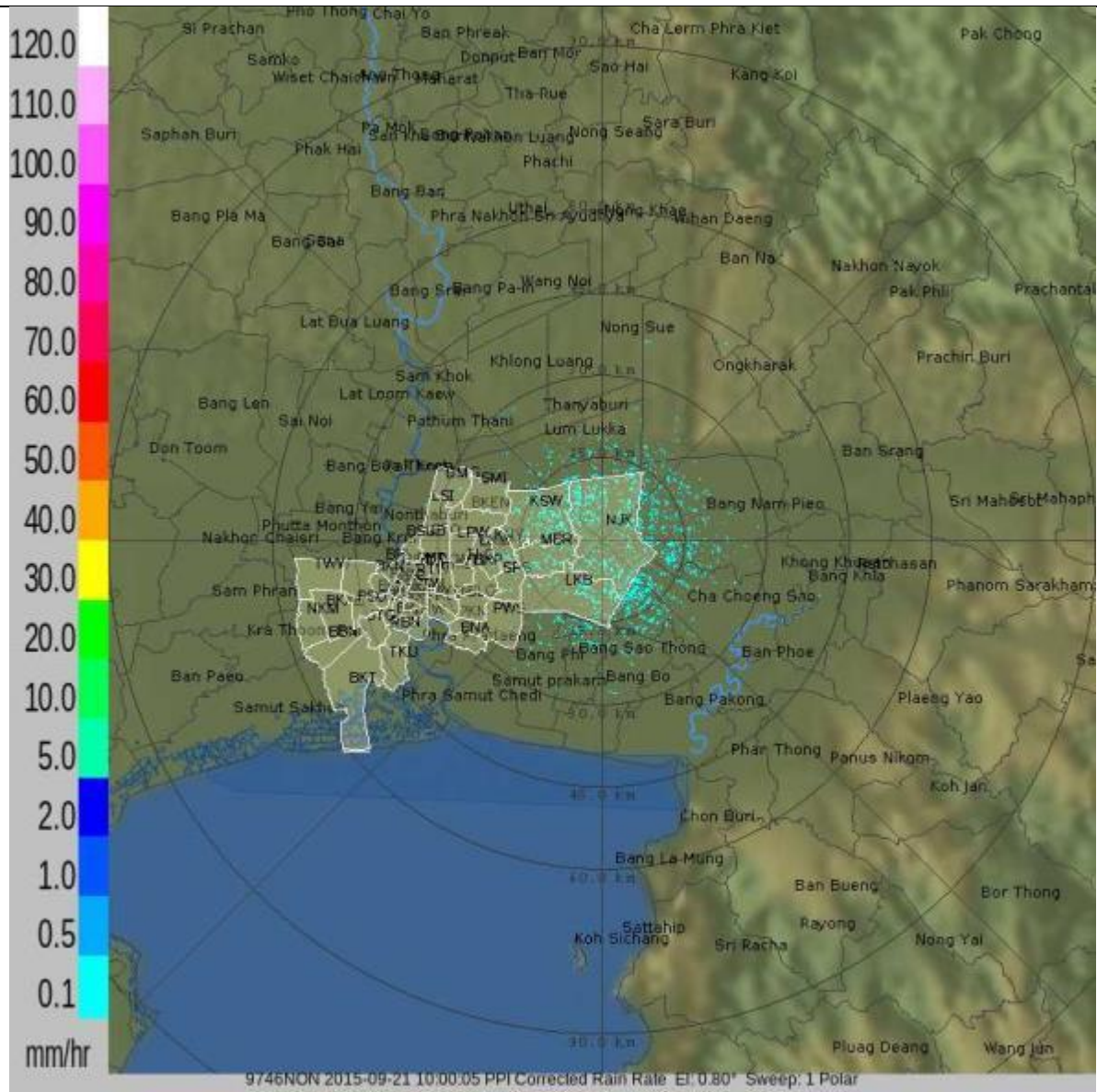
104.01%-110.00.%

95.01-104.00%

ที่มา: <https://www.facebook.com/rid.water>

3. เสดารต์ตรวจอากาศ กทม.

วันที่ 21 กันยายน 2558 เวลา 10.00 น. กรุงเทพมหานครและปริมณฑลไม่พบกลุ่มฝน











ที่มา <http://dds.bangkok.go.th/Radar/index.php> (เว็บไซต์เดิม)
<http://213.155.221.231/Radar/index.php>

4. สรุปสถานการณ์แต่ละนิคมอุตสาหกรรม (จากการรายงานผ่าน line ประจำวันที่ 21 กันยายน 2558 อีฟเตอร์ห้าสัปดาห์ 10.00 น.)

ลำดับที่	นิคมฯ	ฝนตกในพื้นที่
1	สมุทรสาคร (สนส.)	
2	เกตเวย์ (สน.กว.)	
3	บางพลี (สนบ.)	
4	สินสาคร (สน.สค.)	
5	บ้านหว้า (สน.บว.)	
6	อมตะนคร (สน.อน.)	
7	พื้นที่นิคมฯ มาบตาพุด (สนพ.)	
8	บางปู (สบป.)	
9	สหรัตนนคร (สน.สร.)	
10	แหลมฉบัง (สนฉ.)	

ลำดับที่	นิคมฯ	ฝนตกในพื้นที่
11	อีสเทิร์นซีบอร์ด (ระยอง) (สน.อบ.)	
12	บางปะอิน (สน.บอ.)	
13	เวลโกรว์ (สน.วก.)	
14	ลาดกระบัง(สนล.)	
15	ทีเอฟดี(สน.ทด.)	
16	ภาคเหนือ (สนน.)	
17	บางชัน (สนช.)	
18	ปิ่นทอง 1,2,3 (สน.ปท. 1,2,3)	
19	ท่าเรือ (สทร.)	
20	อมตะซิตี้ (สน.อต.)	

หมายเหตุ  = ไม่มีฝน;  = ฝนเล็กน้อย;   = ฝนปานกลาง;   = ฝนหนัก;   = มีเมฆเยอะ

ไม่มีฝน = 0.0 mm., ฝนเล็กน้อย = 0.1-10 mm., ฝนปานกลาง = 10.1-35 mm., ฝนหนัก = 35.1-90 mm.