



การนิคมอุตสาหกรรมแห่งประเทศไทย (กนอ.)

สรุปสถานการณ์ของการนิคมอุตสาหกรรมแห่งประเทศไทย (กนอ.) ณ วันที่ 30 กันยายน 2558

1. ลักษณะอากาศทั่วไป

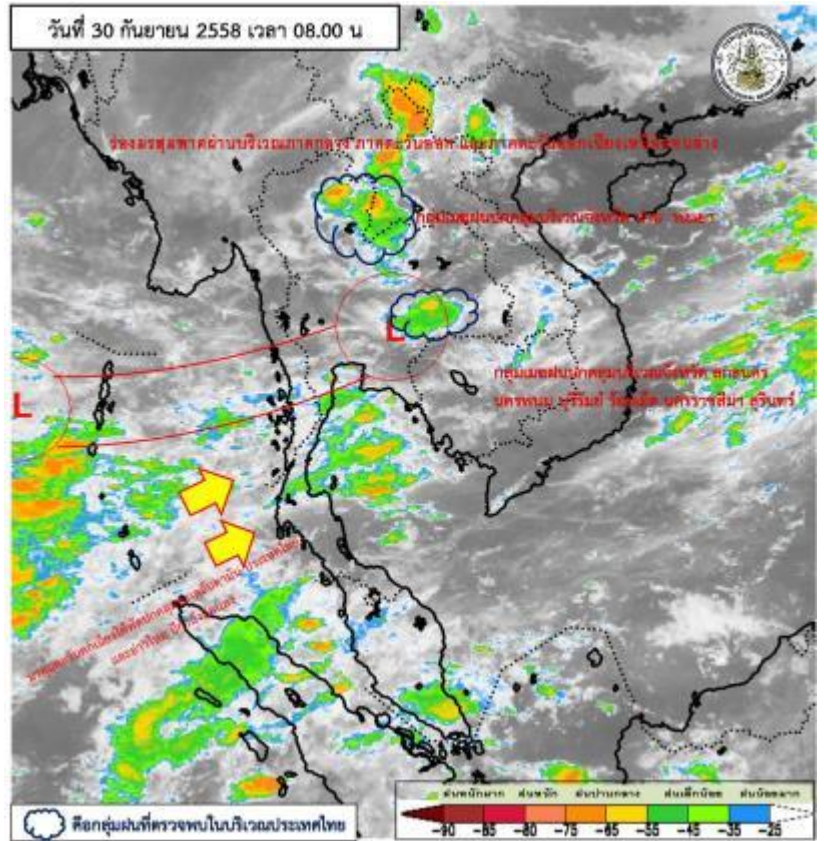
ร่องมรสุมพาดผ่านบริเวณภาคกลาง ภาคตะวันออก และภาคตะวันออกเฉียงเหนือตอนล่าง ประกอบกับมรสุมตะวันตกเฉียงใต้ที่ปกคลุมทะเลอันดามัน ภาคใต้ และอ่าวไทยมีกำลังอ่อนลง ลักษณะเช่นนี้ทำให้บริเวณดังกล่าวมีฝนกระจาย และมีฝนตกหนักบางแห่งบริเวณภาคตะวันออก และภาคใต้ ส่วนคลื่นลมบริเวณทะเลอันดามัน มีคลื่นสูงประมาณ 2 เมตร อนึ่ง ดีเปรสชัน “ตูเจียวิน” ได้อ่อนกำลังลงเป็นหย่อมความกดอากาศต่ำแล้ว บริเวณมณฑลเจียงซี (Jiangxi) ของประเทศจีน

****พายุนี้ไม่มีผลกระทบต่อประเทศไทย****

2. พยากรณ์อากาศสำหรับกรุงเทพฯ และปริมณฑล

มีเมฆมาก กับมีฝนฟ้าคะนองเกือบทั่วไป ร้อยละ 70 ของพื้นที่ มีเมฆมาก กับมีฝนฟ้าคะนองกระจาย ร้อยละ 60 ของพื้นที่ อุณหภูมิต่ำสุด 24-26 องศาเซลเซียส อุณหภูมิสูงสุด 34-35 องศาเซลเซียส ลมตะวันตกเฉียงใต้ ความเร็ว 15-30 กม./ชม.

ที่มา: <http://www.tmd.go.th/thailand.php>



ที่มา: <http://www.satda.tmd.go.th/>

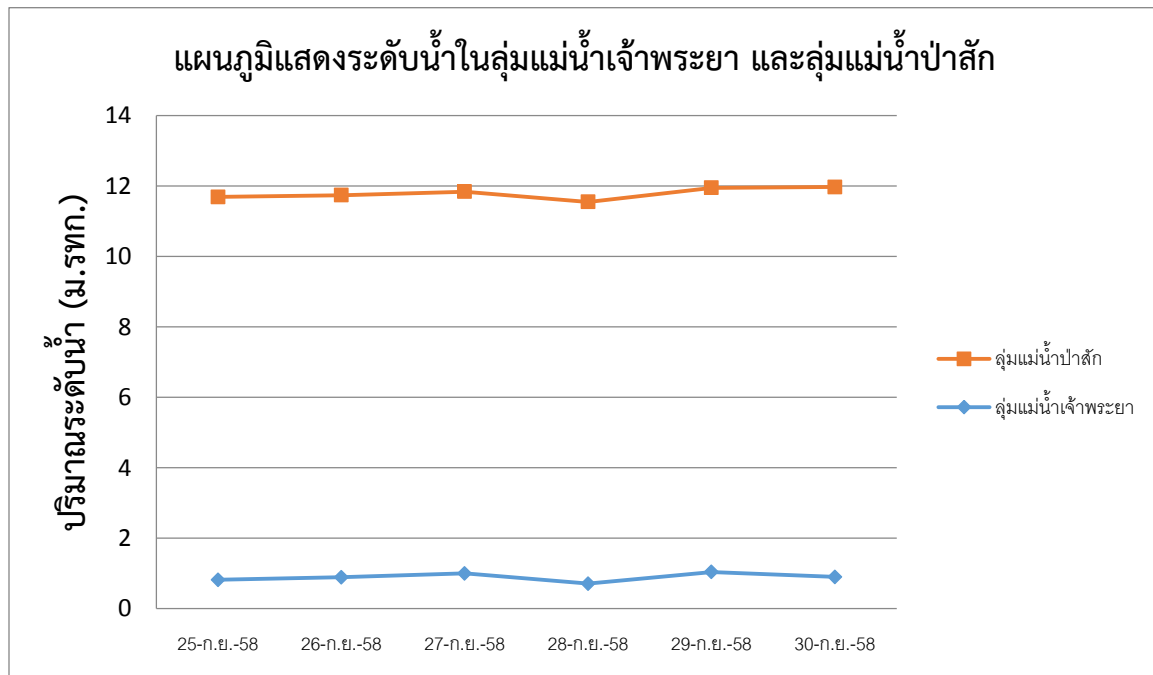
2. สถานการณ์น้ำ

2.1 นิคมฯในกลุ่มน้ำเจ้าพระยาและกลุ่มน้ำป่าสัก

การเฝ้าระวัง อ้างอิงจากเว็บไซต์สถาบันสารสนเทศทรัพยากรน้ำและการเกษตร (องค์การมหาชน) :

http://www.thaiwater.net/wl_summary.php

นิคมฯ	อ้างอิงสถานี น้ำชื่อ	วันที่	เวลา	น้ำลึก (ม.)	ระดับน้ำ (ม.รทก.)	เทียบ ความจุลำ น้ำ(%)	ฝนเมื่อ วานนี้ (มม.)	ฝนวันนี้ (มม.)	สถาน การณ์น้ำ	สถานะ
บางปะอิน/ บ้านหว้า (กลุ่มน้ำเจ้า พระยา)	บางปะอิน ต.ชนอนหลวง อ.บางปะอิน จ.อยุธยา	30 กันยายน 2558	08:00:00	5.11	0.9	71.09	0.2	0	น้ำมาก	เพิ่มขึ้น
หนองแค (กลุ่มน้ำป่า สัก)	วังม่วง ต.แสลงพัน อ.วังม่วง จ.สระบุรี	30 กันยายน 2558	08:00:00	1.51	11.07	13.00	3.4	0	น้ำน้อย	ทรงตัว





รายงานสถานการณ์ค่าความเค็มแม่น้ำเจ้าพระยา 30 กันยายน 2558 / เวลา 8:00 น./

สถานี : กรมชลประทานสามเสน – ทำนายนนทบุรี - สถานีสูบน้ำประปาสำแล

ปริมาณน้ำที่ระบายออกจากเขื่อนเจ้าพระยา 70 ลบ.ม./วินาที



ที่มา <http://water.rid.go.th/hwm/swq/sediment/>

ในวันที่ 30 ก.ย. 2558 มีการระบายน้ำจากเขื่อนเจ้าพระยาน้อยกว่าจากเมื่อวันที่ 29 ก.ย. 58 (145 ลบ.ม./วินาที)

2.2 นิคมอุตสาหกรรมในพื้นที่ชายฝั่งทะเลตะวันออก

ระดับน้ำในอ่างเก็บน้ำดอกกราย อยู่ในเกณฑ์ปกติ และมีระดับน้ำเพิ่มขึ้นจากเมื่อวาน 0.11 เมตร

ระดับน้ำในอ่างเก็บน้ำหนองปลาไหล อยู่ในเกณฑ์ปกติ และมีระดับน้ำเพิ่มขึ้นจากเมื่อวาน 0.46 เมตร

ระดับน้ำในอ่างเก็บน้ำคลองใหญ่ อยู่ในเกณฑ์ปกติ และมีระดับน้ำเพิ่มขึ้นจากเมื่อวาน 0.31 เมตร

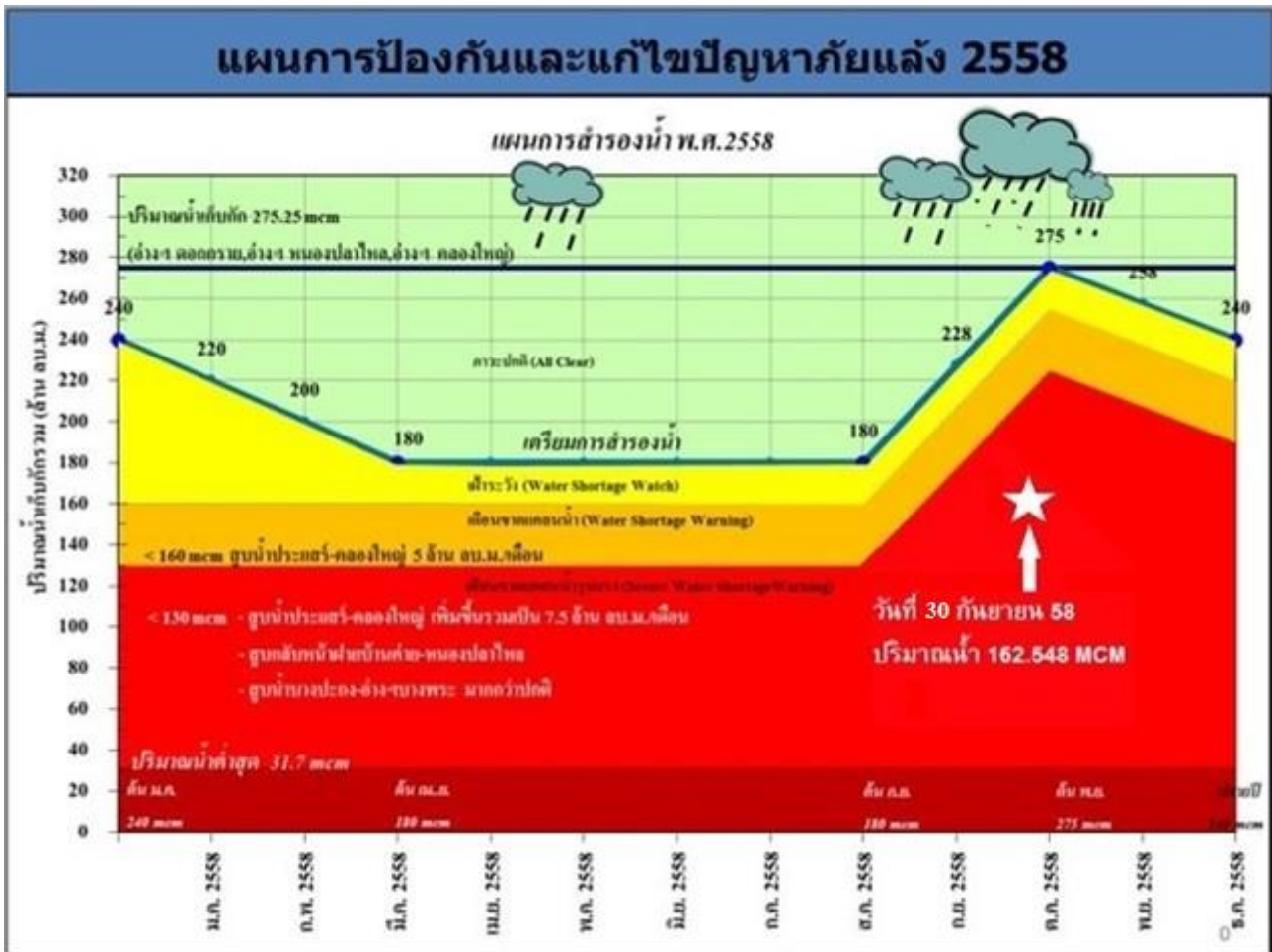
รายชื่อ	ฝน		ระดับน้ำ (ม.รทก.)		เปอร์เซ็นต์	เพิ่มขึ้น/ลดลง จากเมื่อวาน	เมตร	ปริมาณน้ำ					น้ำผ่าน		ปริมาณน้ำไหลลงอ่าง (ล้าน ลบ.ม.)	ระเหย วัชพืช (ล้าน ลบ.ม.)
	29 ก.ย. 58	เก็บกัก (ม.รทก.)	ความจุ (ล้าน ลบ.ม.)	ประจำวัน (ม.รทก.)				ปริมาณน้ำ (ล้าน ม.³)	เปิดบาน	Outlet (ม.³/วินาที)	น้ำล้น	Spillway (ม.³/วินาที)	เปิดบาน	ผืนน้ำ (ม.³/วินาที)		
อ่างเก็บน้ำ																
1 ดอกกราย	2.5	+52.60	71.400	+50.13	47.385	66.37%	เพิ่มขึ้น ↑ .11	-	-	-	-	-	-	-	1.0968	0.0321
2 หนองปลาไหล	15.6	+45.00	163.750	+42.24	108.086	66.01%	เพิ่มขึ้น ↑ .46	5.0%	2.4927	-	-	-	-	-	7.8552	0.0648
3 คลองใหญ่	16.7	+46.00	40.100	+45.21	32.225	80.36%	เพิ่มขึ้น ↑ .31	-	-	-	พ่นน้ำ	3.5558	-	-	3.0113	0.0347
ค่าน้ำคลองใหญ่			275.250		187.696	68.19%			2.4927	-	-	-	-	-	11.9633	0.1316
4 ประแสร์	6.90	+35.00	295.000	+35.25	259.000	87.80%	ลดลง ↓ .04	1.50	45.8000	-	-	-	-	-	2.4900	0.2200
5 คลองระอึก	-	+33.50	19.650	+33.50	19.650	100.00%	เท่าเดิม → .00	75%	5.0420	-	-	-	-	-	-	0.0153
ค่าน้ำประแสร์			314.650		278.650	104.11%			50.8420	-	-	-	-	-	2.4900	0.2353
รวม			589.900		466.346	79.06%			53.3347	-	-	-	-	-	14.4533	0.3669

หมายเหตุ อ่างคลองใหญ่ เสริม Spillway .50 ม.
 กฤตตรวจสอบความถูกต้อง ก่อนนำไปใช้งาน

วิกฤต	ฉุกเฉิน	เฝ้าระวัง	ปกติ
<20.00% >110.00%	20.1-30.00% 104.01%-110.00%	30.01-35.00% 95.01-104.00%	35.01-95.00%

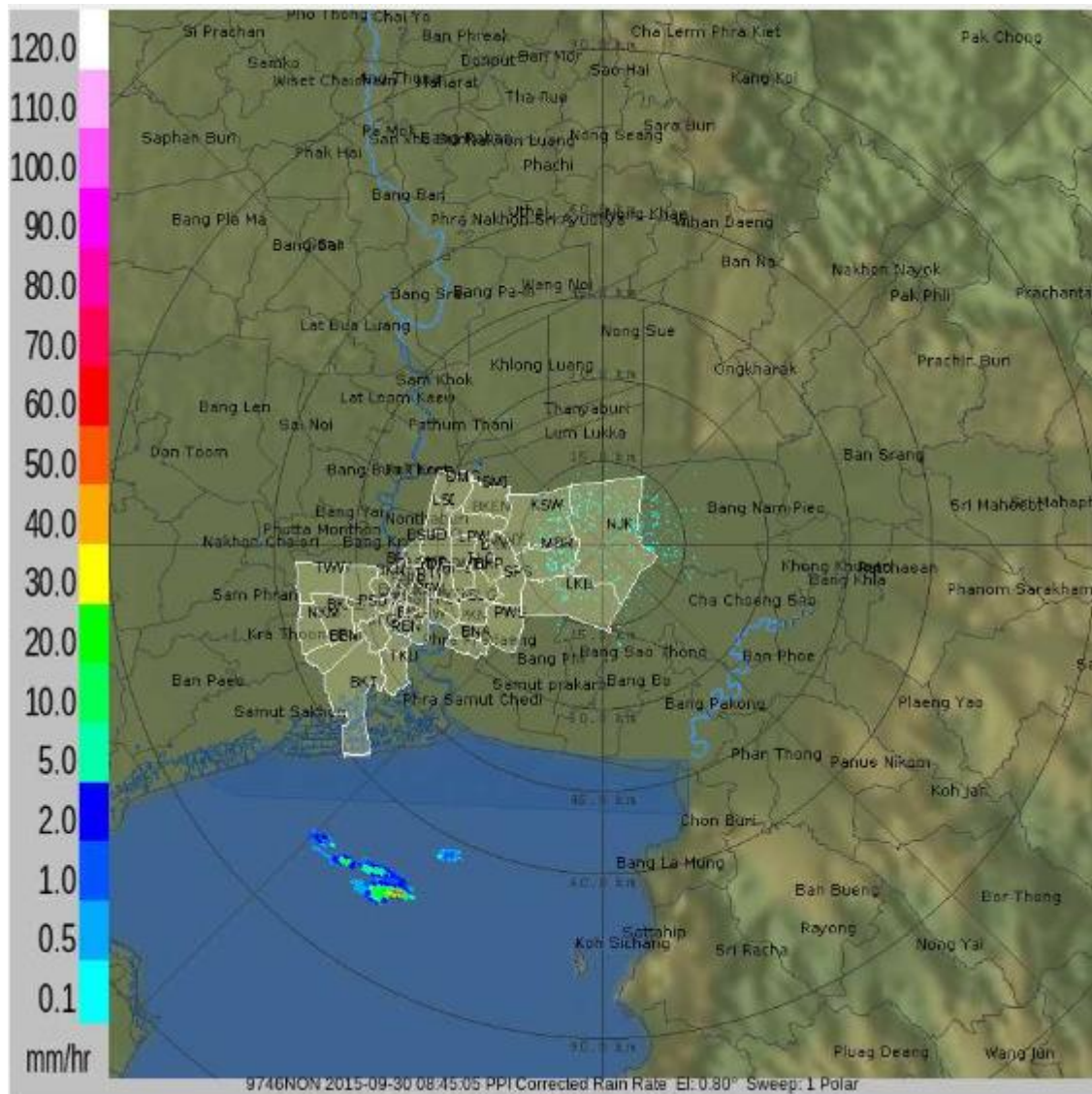
หมายเหตุ :

ที่มา: <https://www.facebook.com/rid.water>



3. เรดาร์ตรวจอากาศ กทม.

วันที่ 30 กันยายน 2558 เวลา 08.45 น. กรุงเทพมหานครและปริมณฑลไม่พบกลุ่มฝน (อุณหภูมิที่สำนักงานการระบายน้ำ 27 องศาเซลเซียส








ที่มา <http://dds.bangkok.go.th/Radar/index.php> (เว็บไซต์เดิม)
<http://203.155.220.231/Radar/index.php>

4. สรุปสถานการณ์แต่ละนิคมอุตสาหกรรม (จากการรายงานผ่าน line ประจำวันที่ 30 กันยายน 2558)

ลำดับที่	นิคมฯ	ฝนตกในพื้นที่
1	สมุทรสาคร (สนส.)	
2	เกตเวย์ (สน.กว.)	
3	บางพลี (สนบ.)	
4	บ้านหว้า (สน.บว.)	
5	อมตะนคร (สน.อน.)	
6	พื้นที่นิคมฯ มาบตาพุด (สนพ.)	
7	บางปู (สบป.)	
8	สหรัตนนคร (สน.สร.)	
9	แหลมฉบัง (สนฉ.)	
10	บางปะอิน (สน.บอ.)	

ลำดับที่	นิคมฯ	ฝนตกในพื้นที่
11	อีสเทิร์นซีบอร์ด (ระยอง) (สน.อบ.)	
12	เวลโกรว์ (สน.วก.)	
13	ลาดกระบัง (สนล.)	
14	ทีเอฟดี (สน.ทด.)	
15	ภาคเหนือ (สนน.)	
16	บางชัน (สนช.)	
17	ปิ่นทอง 1,2,3 (สน.ปท. 1,2,3)	
18	ท่าเรือ (สทร.)	
19	อมตะซิตี้ (สน.อต.)	
20	สินสาคร (สน.สค.)	

หมายเหตุ  = ไม่มีฝน;  = ฝนเล็กน้อย;  = ฝนปานกลาง;  = ฝนหนัก;  = มีเมฆเยาะ

ไม่มีฝน = 0.0 mm., ฝนเล็กน้อย = 0.1-10 mm., ฝนปานกลาง = 10.1-35 mm., ฝนหนัก = 35.1-90 mm.