



การนิคมอุตสาหกรรมแห่งประเทศไทย  
(กนอ.)

สรุปสถานการณ์ของการนิคมอุตสาหกรรมแห่งประเทศไทย (กนอ.)  
ณ วันที่ 7 ตุลาคม 2558

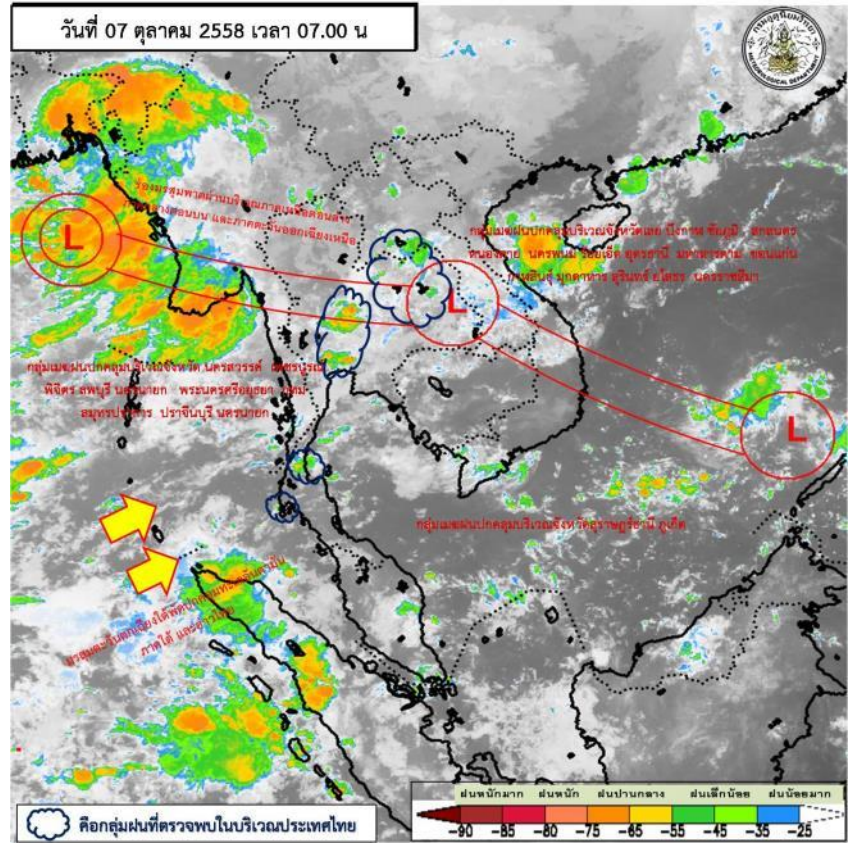
1. ลักษณะอากาศทั่วไป

ร่องมรสุมพาดผ่านบริเวณภาคเหนือตอนล่าง ภาคกลางตอนบน และภาคตะวันออกเฉียงเหนือ ประกอบกับมรสุมตะวันตกเฉียงใต้พัดปกคลุมทะเลอันดามัน ภาคใต้ และอ่าวไทย ลักษณะเช่นนี้ทำให้บริเวณภาคเหนือและภาคตะวันออกเฉียงเหนือยังคงมีฝนตกชุกหนาแน่น และมีฝนตกหนักบางแห่ง ขอให้ประชาชนระวังอันตรายจากฝนตกหนักและฝนที่ตกสะสมในระยะนี้ไว้ด้วย

2. พยากรณ์อากาศสำหรับกรุงเทพฯ และปริมณฑล

มีเมฆมาก กับมีฝนฟ้าคะนองเกือบทั่วไป ร้อยละ 70 ของพื้นที่ และมีฝนตกหนักบางแห่ง อุณหภูมิต่ำสุด 23-24 องศาเซลเซียส อุณหภูมิสูงสุด 30-32 องศาเซลเซียส ลมตะวันตกเฉียงใต้ ความเร็ว 15-30 กม./ชม.

ที่มา: <http://www.tmd.go.th/thailand.php>



ที่มา: <http://www.satda.tmd.go.th/>

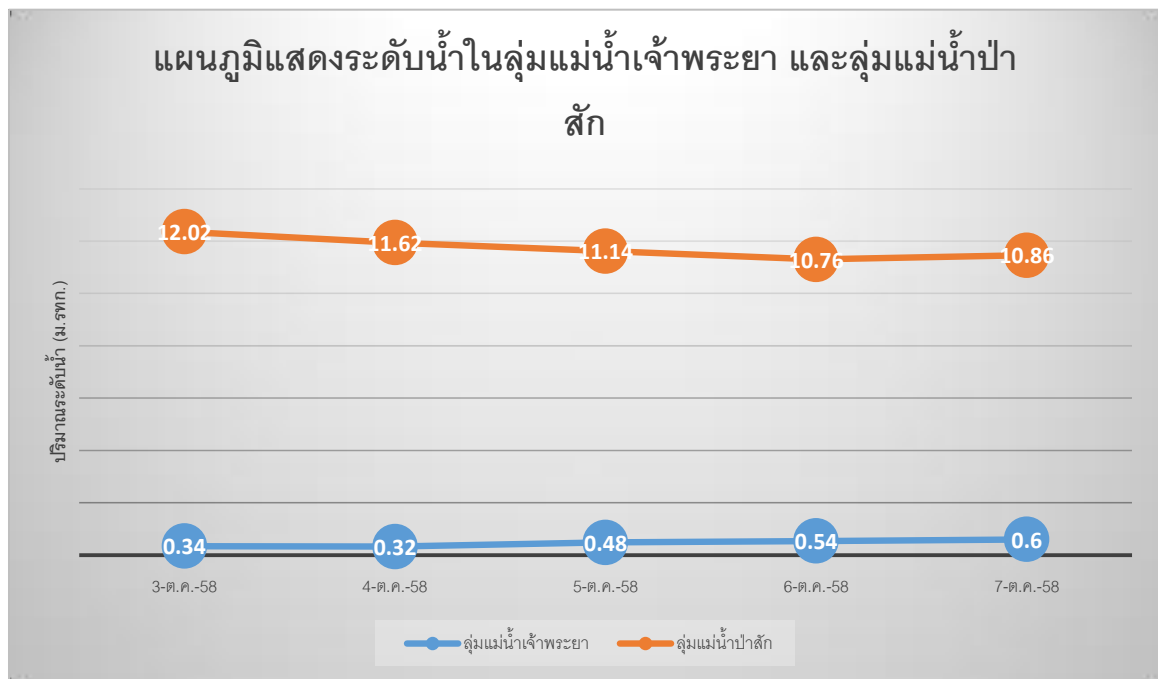
## 2. สถานการณ์น้ำ

### 2.1 นิคมฯในกลุ่มน้ำเจ้าพระยาและกลุ่มน้ำป่าสัก

การเฝ้าระวัง อ้างอิงจากเว็บไซต์สถาบันสารสนเทศทรัพยากรน้ำและการเกษตร (องค์การมหาชน) :

[http://www.thaiwater.net/wl\\_summary.php](http://www.thaiwater.net/wl_summary.php)

นิคมฯ	อ้างอิงสถานี น้ำชื่อ	วันที่	เวลา	น้ำลึก (ม.)	ระดับน้ำ (ม.รทก.)	เทียบ ความจุลำ น้ำ(%)	ฝนเมื่อ วานนี้ (มม.)	ฝนวันนี้ (มม.)	สถาน การณ์น้ำ	สถานะ
บางปะอิน/ บ้านหว้า (กลุ่มน้ำเจ้า พระยา)	บางปะอิน ต.ขนอนหลวง อ.บางปะอิน จ.อยุธยา	7 ตุลาคม 2558	08:10:00	4.81	0.6	66.92	0	0	ปกติ	ลดลง
หนองแค (กลุ่มน้ำป่า สัก)	วังม่วง ต.แสลงพัน อ.วังม่วง จ.สระบุรี	7 ตุลาคม 2558	08:20:00	1.30	10.86	11.19	0	0	น้ำน้อย	ทรงตัว





## รายงานสถานการณ์ค่าความเค็มแม่น้ำเจ้าพระยา 7 ตุลาคม 2558 / เวลา 8:00 น./

สถานี : กรมชลประทานสามเสน – ทำนายนนทบุรี - สถานีสูบน้ำประปาสำแล

ปริมาณน้ำที่ระบายออกจากเขื่อนเจ้าพระยา 184 ลบ.ม./วินาที



ที่มา <http://water.rid.go.th/hwm/swq/sediment/>

ในวันที่ 7 ต.ค. 2558 มีการระบายน้ำจากเขื่อนเจ้าพระยาน้อยกว่าเมื่อวันที่ 6 ต.ค. 58 (214 ลบ.ม./วินาที)



## 2.2 นิคมอุตสาหกรรมในพื้นที่ชายฝั่งทะเลตะวันออก

ระดับน้ำในอ่างเก็บน้ำตอกทราย อยู่ในเกณฑ์ปกติ และมีระดับน้ำเพิ่มขึ้นจากเมื่อวาน 0.13 เมตร

ระดับน้ำในอ่างเก็บน้ำหนองปลาไหล อยู่ในเกณฑ์ปกติ และมีระดับน้ำเพิ่มขึ้นจากเมื่อวาน 0.11 เมตร

ระดับน้ำในอ่างเก็บน้ำคลองใหญ่ อยู่ในเกณฑ์ปกติ และมีระดับน้ำเพิ่มขึ้นจากเมื่อวาน 0.01 เมตร

รายชื่อ	ฝน 6 ต.ค. - 5 ธ. (ม.รทก.)	ระดับน้ำ (ม.รทก.)		ปริมาณน้ำ (ล้าน ม. <sup>3</sup> )	เปอร์เซ็นต์	เพิ่มขึ้น/ลดลง จากเมื่อวาน เมตร	ปริมาณน้ำ				น้ำผ่าน		ปริมาณน้ำ ไหลลงอ่าง (ล้าน ลบ.ม.)	ระเหย รั่วซึม (ล้าน ลบ.ม.)		
		เก็บกัก (ม.รทก.)	ความจุ (ล้าน ลบ.ม.)				ประจำวัน (ม.รทก.)	เปิดบาน (ม. <sup>3</sup> /วินาที)	Outlet (ม. <sup>3</sup> /วินาที)	น้ำล้น (ม. <sup>3</sup> /วินาที)	Spillway (ม. <sup>3</sup> /วินาที)	เปิดบาน (ม. <sup>3</sup> /วินาที)			ผืนน้ำ (ม. <sup>3</sup> /วินาที)	ยกบานสูง (ม. <sup>3</sup> /วินาที)
<b>อ่างเก็บน้ำ</b>																
1 ตอกทราย	-	+52.60	71.400	+50.95	54.655	76.55%	เพิ่มขึ้น ↑ .13	-	-	-	-	-	-	-	1.3882	0.0352
2 หนองปลาไหล	-	+45.00	163.750	+43.32	128.248	78.32%	เพิ่มขึ้น ↑ .11	-	-	-	-	-	-	-	1.3626	0.0753
3 คลองใหญ่	-	+46.00	40.100	+45.89	38.959	97.15%	เพิ่มขึ้น ↑ .01	0.0%	-	-	-	พื้นน้ำ	10.2254	-	1.0440	0.0400
<b>ลุ่มน้ำคลองใหญ่</b>			275.250		221.862	80.60%			-	-					3.7949	0.1505
4 ประแสร์	-	+36.00	295.000	+35.66	278.160	94.29%	เพิ่มขึ้น ↑ .11	0.30	8.9200	-	-	-	-	-	6.6800	0.2300
5 คลองระยอง	-	+33.50	19.650	+33.78	20.854	106.13%	เพิ่มขึ้น ↑ .03	-	-	0.28	6.2970	-	-	-	-	0.0159
<b>ลุ่มน้ำประแสร์</b>			314.650		299.014	95.03%			8.9200		6.2970		-		6.6800	0.2459
<b>รวม</b>			589.900		520.876	88.30%			8.9200		6.2970		-		10.4749	0.3964

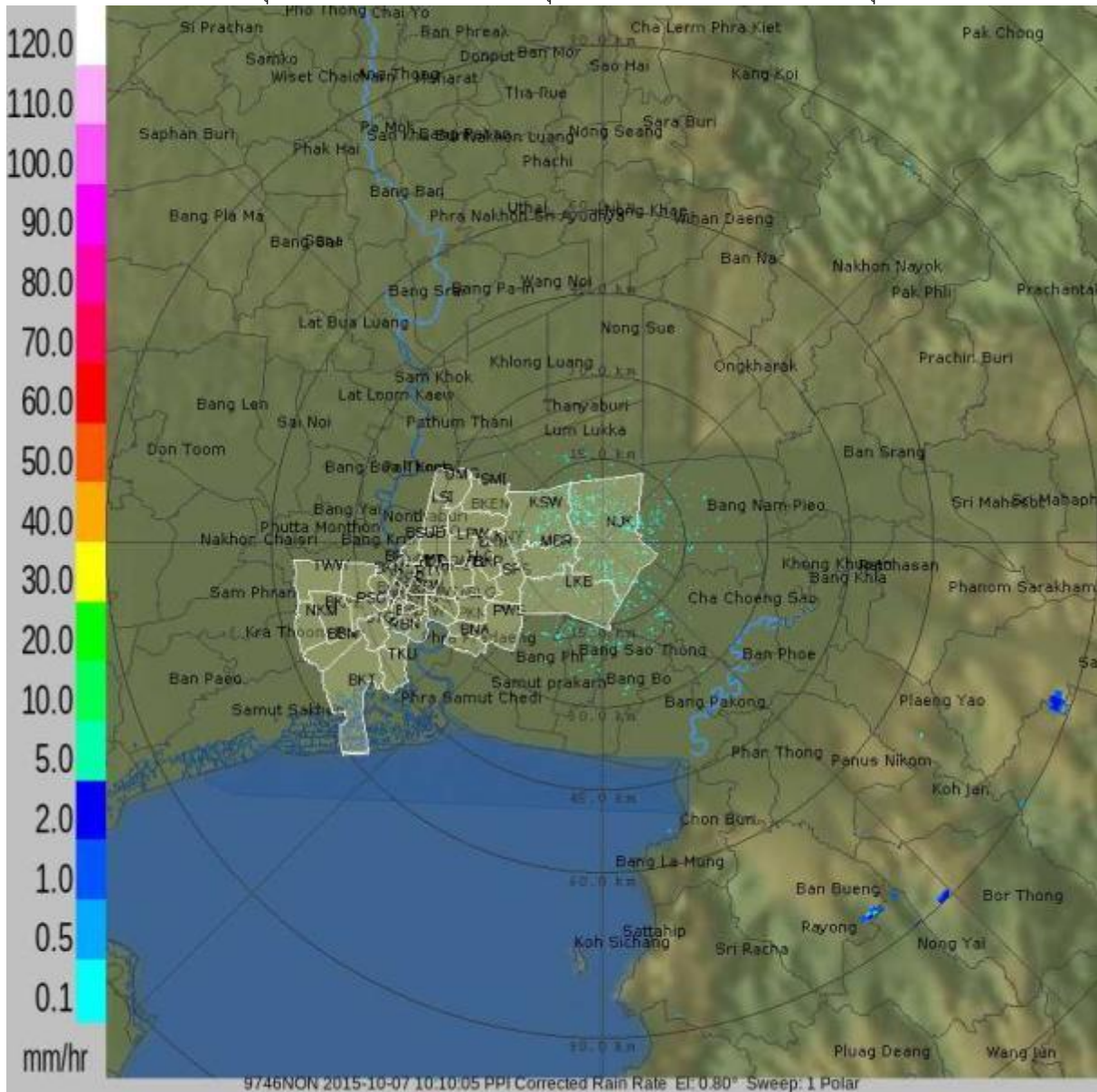
**หมายเหตุ** อ่างคลองใหญ่ เสริม Spillway .50 ม.  
กรุณาตรวจสอบความถูกต้อง ก่อนนำไปใช้งาน

<b>วิกฤต</b>	<b>ฉุกเฉิน</b>	<b>เฝ้าระวัง</b>	<b>ปกติ</b>
<20.00% >110.00%	20.1-30.00% 104.01%-110.00.0%	30.01-35.00% 95.01-104.00%	35.01-95.00%

ที่มา: <https://www.facebook.com/rid.water>

### 3. เรดาร์ตรวจอากาศ กทม.

วันที่ 7 ตุลาคม 2558 เวลา 09.10 น. กรุงเทพมหานครและปริมณฑลไม่พบกลุ่มฝน



ที่มา <http://dds.bangkok.go.th/Radar/index.php> (เว็บไซต์เดิม)









<http://203.155.220.231/Radar/index.php>

<http://203.155.220.231:8080/>

4. สรุปสถานการณ์แต่ละนิคมอุตสาหกรรม (จากการรายงานผ่าน line ประจำวันที่ 7 ตุลาคม 2558)

ลำดับที่	นิคมฯ	ฝนตกในพื้นที่
1	สมุทรสาคร (สนส.)	
2	เกตเวย์ (สน.กว.)	
3	บางพลี (สนบ.)	
4	บ้านหว้า (สน.บว.)	
5	อมตะนคร (สน.อน.)	
6	พื้นที่นิคมฯ มาบตาพุด (สนพ.)	
7	บางปู (สบป.)	
8	สหรัตนนคร (สน.สร.)	
9	แหลมฉบัง (สนฉ.)	
10	บางปะอิน (สน.บอ.)	
11	อีสเทิร์นซีบอร์ด (ระยอง) (สน.อบ.)	

ลำดับที่	นิคมฯ	ฝนตกในพื้นที่
12	เวลโกรว์ (สน.วก.)	
13	ลาดกระบัง (สนล.)	
14	ทีเอฟดี (สน.ทด.)	
15	อมตะซิตี้ (สน.อต.)	
16	บางชัน (สนช.)	
17	ปิ่นทอง 1,2,3 (สน.ปท. 1,2,3)	
18	ท่าเรือ (สทร.)	
19	สินสาคร (สน.สค.)	
20	ภาคเหนือ (สนน.)	
21	หนองแค (สน.นค.)	

หมายเหตุ  = ไม่มีฝน;  = ฝนเล็กน้อย;   = ฝนปานกลาง;   = ฝนหนัก;   = มีเมฆเยาะ

ไม่มีฝน = 0.0 mm., ฝนเล็กน้อย = 0.1-10 mm., ฝนปานกลาง = 10.1-35 mm., ฝนหนัก = 35.1-90 mm.