



การนิคมอุตสาหกรรมแห่งประเทศไทย
(กนอ.)

สรุปสถานการณ์ของการนิคมอุตสาหกรรมแห่งประเทศไทย (กนอ.)
ณ วันที่ 14 ตุลาคม 2558

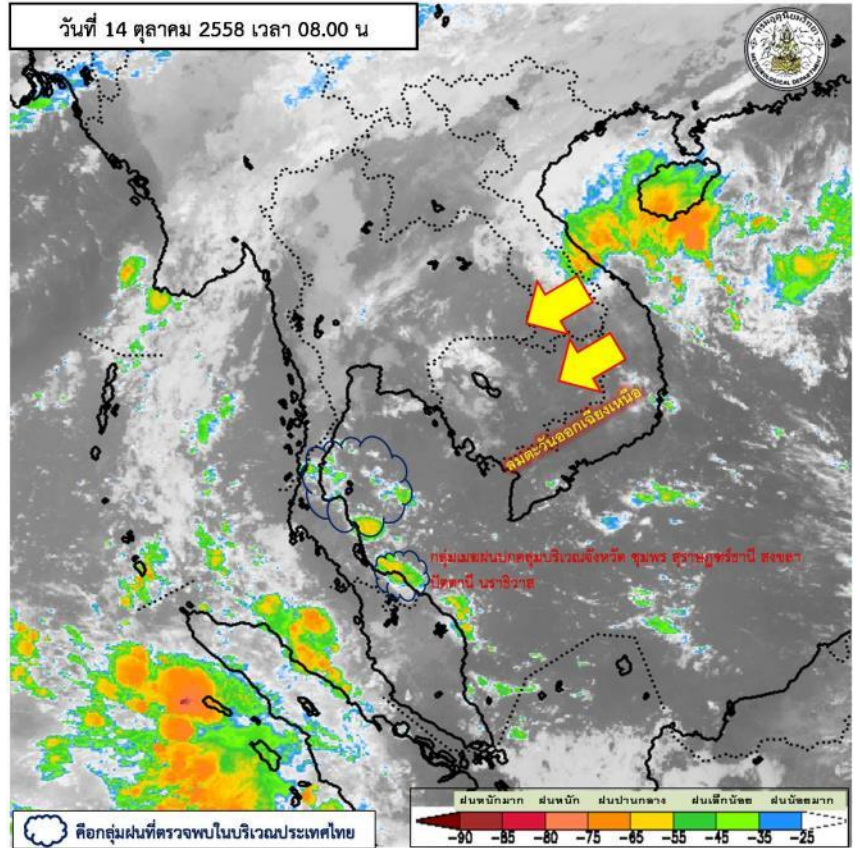
1. ลักษณะอากาศทั่วไป

บริเวณความกดอากาศสูงยังคงแผ่ปกคลุมประเทศไทยตอนบน และมีลมตะวันออกเฉียงเหนือพัดปกคลุมอ่าวไทยและภาคใต้ ลักษณะเช่นนี้ทำให้ภาคเหนือ ภาคตะวันออกเฉียงเหนือ ภาคกลาง และภาคตะวันออก มีฝนลดลง เว้นแต่บริเวณภาคใต้ จะมีฝนตกมากกว่าภาคอื่นๆ และมีฝนตกหนักบางแห่ง

2. พยากรณ์อากาศสำหรับกรุงเทพฯ และปริมณฑล

มีเมฆเป็นส่วนมาก กับมีฝนฟ้าคะนองเป็นแห่งๆ ร้อยละ 20 ของพื้นที่ อุณหภูมิต่ำสุด 24-25 องศาเซลเซียส อุณหภูมิสูงสุด 31-33 องศาเซลเซียส ลมตะวันออกเฉียงเหนือ ความเร็ว 10-30 กม./ชม.

ที่มา: <http://www.tmd.go.th/thailand.php>



ที่มา: <http://www.satda.tmd.go.th/>

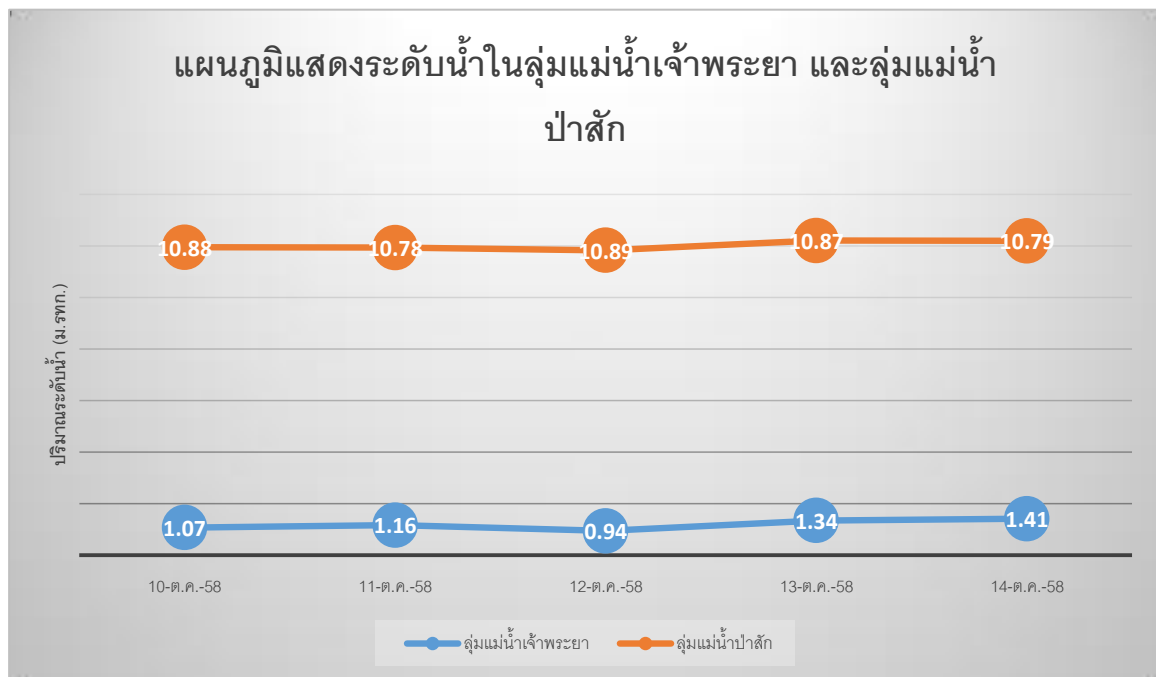
2. สถานการณ์น้ำ

2.1 นิคมในลุ่มน้ำเจ้าพระยาและลุ่มน้ำป่าสัก

การเฝ้าระวัง อ้างอิงจากเว็บไซต์สถาบันสารสนเทศทรัพยากรน้ำและการเกษตร (องค์การมหาชน) :

http://www.thaiwater.net/wl_summary.php

นิคมฯ	อ้างอิงสถานี น้ำชื่อ	วันที่	เวลา	น้ำลึก (ม.)	ระดับน้ำ (ม.รทก.)	เทียบ ความจุลำ น้ำ(%)	ฝนเมื่อ วานนี้ (มม.)	ฝนวันนี้ (มม.)	สถาน การณ์น้ำ	สถานะ
บางปะอิน/ บ้านหว้า (ลุ่มน้ำเจ้า พระยา)	บางปะอิน ต.ชนอนหลวง อ.บางปะอิน จ.อยุธยา	14 ตุลาคม 2558	09:00:00	5.62	1.41	78.19	0	0	น้ำมาก	เพิ่มขึ้น
หนองแค (ลุ่มน้ำ ป่าสัก)	วังม่วง ต.แสลงพัน อ.วังม่วง จ.สระบุรี	14 ตุลาคม 2558	09:00:00	1.23	10.79	10.59	0	0	น้ำน้อย	เพิ่มขึ้น





รายงานสถานการณ์ค่าความเค็มแม่น้ำเจ้าพระยา 14 ตุลาคม 2558 / เวลา 8:00 น./

สถานี : กรมชลประทานสามเสน – ทำนายนนทบุรี - สถานีสูบน้ำประปาสำแล

ปริมาณน้ำที่ระบายออกจากเขื่อนเจ้าพระยา 589 ลบ.ม./วินาที



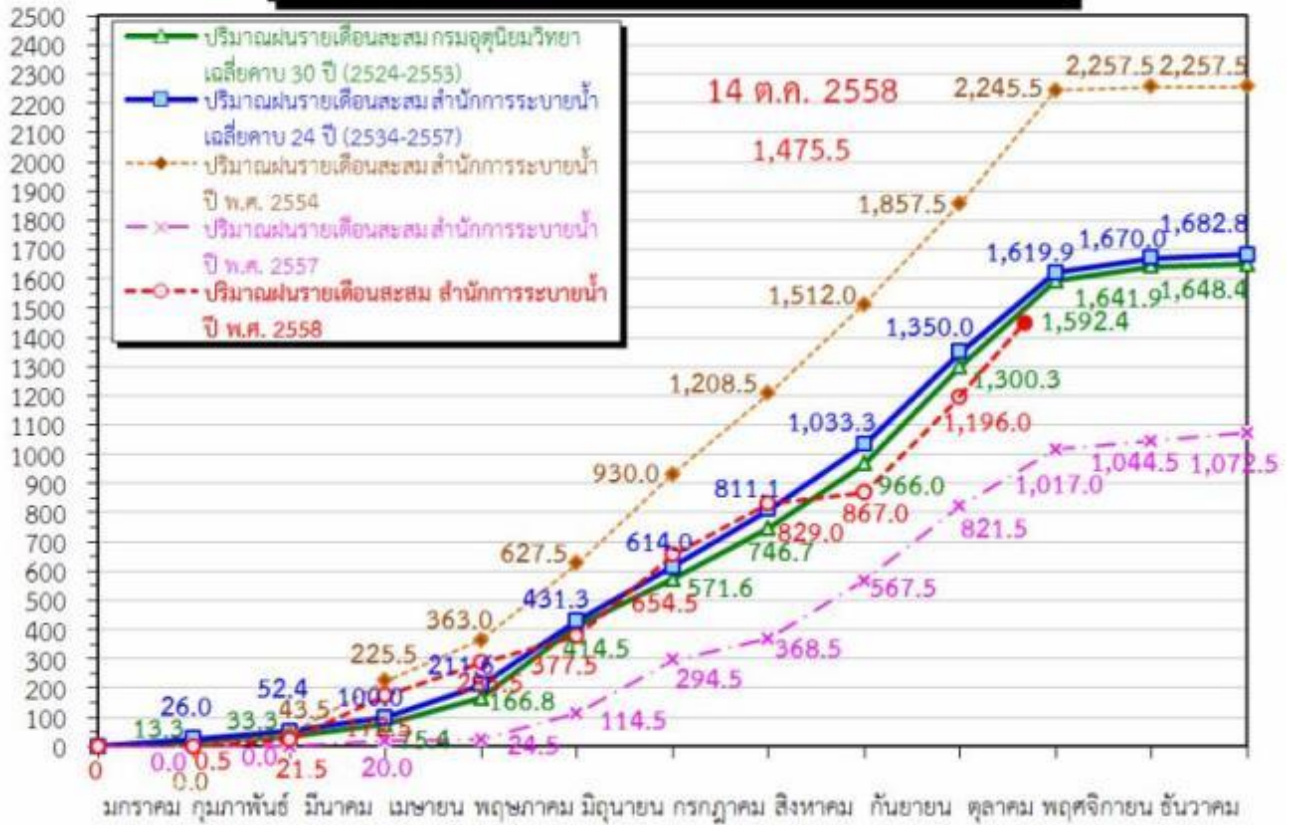
ที่มา <http://water.rid.go.th/hwm/swq/sediment/>

ในวันที่ 14 ต.ค. 2558 มีการระบายน้ำจากเขื่อนเจ้าพระยามากกว่าเมื่อวันที่ 13 ต.ค. 58 (402 ลบ.ม./วินาที)



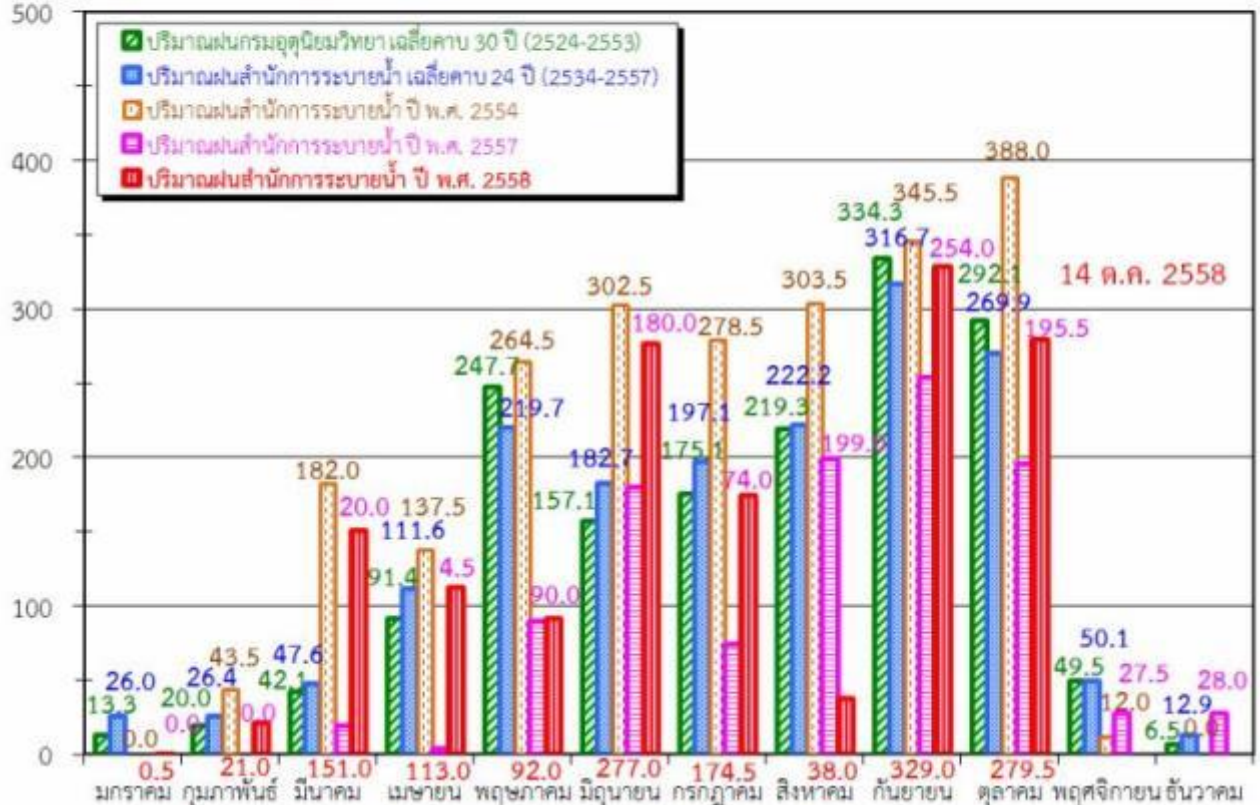
กราฟเปรียบเทียบปริมาณฝนรายเดือนสะสม
สำนักการระบายน้ำ กรุงเทพมหานคร

ปริมาณฝน (มม.)



กราฟเปรียบเทียบปริมาณฝนรายเดือน
สำนักการระบายน้ำ กรุงเทพมหานคร

ปริมาณฝน (มม.)



2.2 นิคมอุตสาหกรรมในพื้นที่ชายฝั่งทะเลตะวันออก

ระดับน้ำในอ่างเก็บน้ำดอกกราย อยู่ในเกณฑ์ปกติ และมีระดับน้ำเพิ่มขึ้นจากเมื่อวาน 0.07 เมตร

ระดับน้ำในอ่างเก็บน้ำหนองปลาไหล อยู่ในเกณฑ์ปกติ และมีระดับน้ำเพิ่มขึ้นจากเมื่อวาน 0.10 เมตร

ระดับน้ำในอ่างเก็บน้ำคลองใหญ่ อยู่ในเกณฑ์เฝ้าระวัง (น้ำมาก) และมีระดับน้ำลดลงจากเมื่อวาน 0.06 เมตร

รายชื่อ	ระดับน้ำ (ม.รทก.)		ระดับน้ำ (ม.รทก.)		เปอร์เซ็นต์	เพิ่มขึ้น/ลดลง	จากเมื่อวาน	เมตร	ปริมาณน้ำ					น้ำผ่าน		ปริมาณน้ำไหลลงอ่าง (ล้าน ลบ.ม.)	ระยะ 7 วัน
	เก็บกัก (ม.รทก.)	ความจุ (ล้าน ลบ.ม.)	ประจำวัน (ม.รทก.)	ปริมาณน้ำ (ล้าน ลบ.ม.)					เก็บกัก (ม.³/วินาที)	Outlet (ม.³/วินาที)	น้ำดื่ม	Spillway (ม.³/วินาที)	เก็บกัก (ม.³/วินาที)	ผิวน้ำ	สปิลเวย์ (ม.³/วินาที)		
อ่างเก็บน้ำ																	
1 ดอกกราย	-	+52.60	71.400	+51.89	63.848	89.42%	เพิ่มขึ้น ↑	.07	-	-	-	-	-	-	-	0.9724	0.0392
2 หนองปลาไหล	-	+45.00	163.750	+44.09	143.815	87.83%	เพิ่มขึ้น ↑	.10	-	-	-	-	-	-	-	1.8235	0.0810
3 คลองใหญ่	-	+46.50	45.465	+46.47	45.137	99.28%	ลดลง ↓	.06	-	-	-	พื้นน้ำ	19.6802	-	-	0.3550	0.0424
ศูนย์คลองใหญ่			280.615		252.800	90.09%										3.1509	0.1626
4 ประแสร์	-	+36.00	295.000	+35.81	285.810	96.88%	ลดลง ↓	.04	150	45.8000	-	-	-	-	-	2.3000	0.2400
5 คลองระโงก	-	+33.50	19.650	+33.67	20.381	101.72%	ลดลง ↓	.10	0%	-	0.17	2.9790	-	-	-	-	0.0160
ศูนย์ประแสร์			314.650		306.191	97.31%				45.8000		2.9790				2.3000	0.2560
รวม			595.265		558.991	93.91%				45.8000		2.9790				5.4509	0.4185

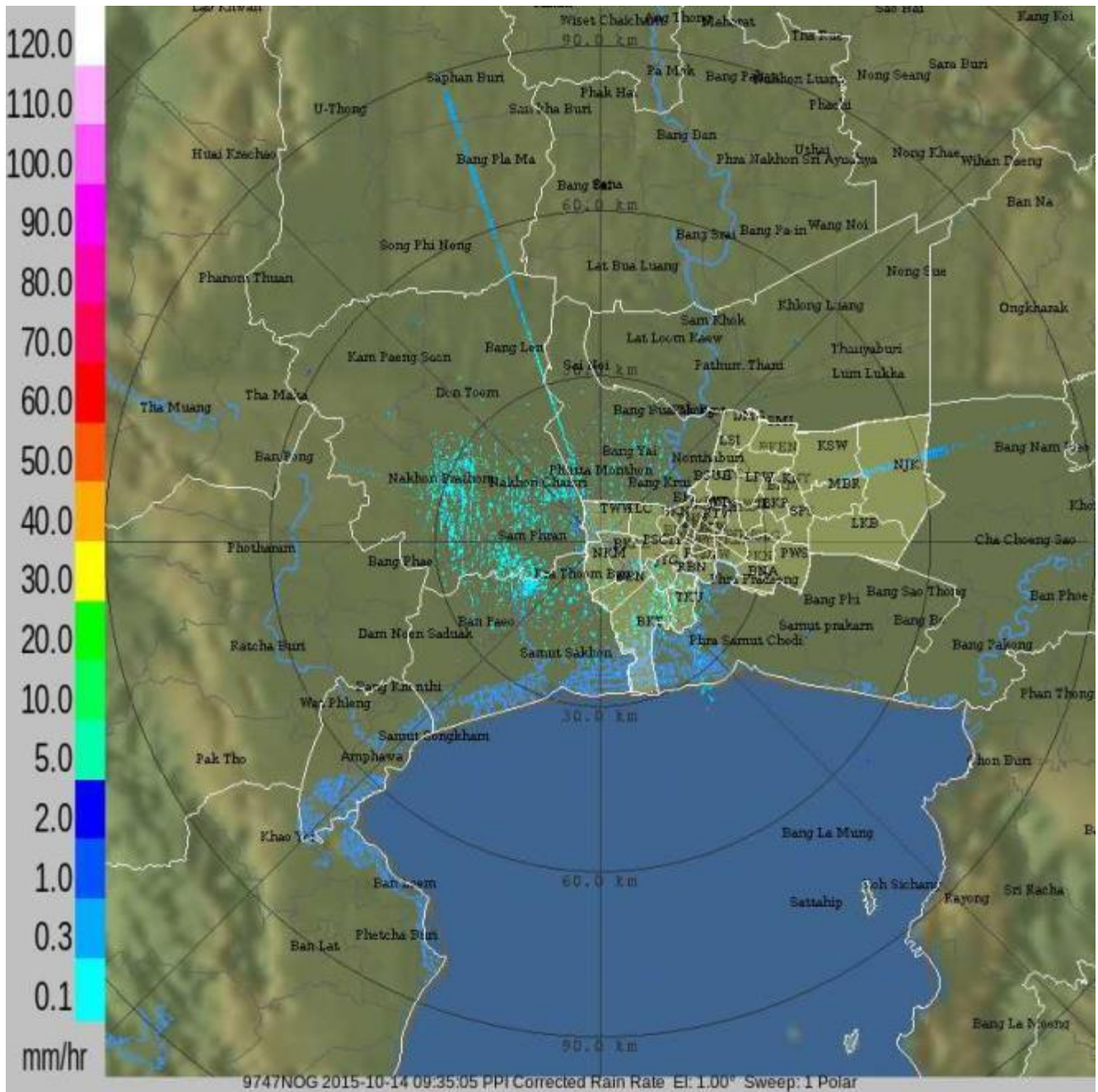
หมายเหตุ อ่างคลองใหญ่ เติมน้ำ Spillway .50 ม.
กรมฯ ตรวจสอบความถูกต้อง ก่อนนำไปใช้งาน

วิกฤต	ฉุกเฉิน	เฝ้าระวัง	ปกติ
<20.00% >110.00%	20.1-30.00% 104.01%-110.00.%	30.01-35.00% 95.01-104.00%	35.01-95.00%

ที่มา: <https://www.facebook.com/rid.water>

3. เรดาร์ตรวจอากาศ.

วันที่ 14 ตุลาคม 2558 เวลา 09.00 น. กรุงเทพมหานครและปริมณฑลไม่พบกลุ่มฝน (อุณหภูมิที่สำนักงานการระบายน้ำ 26.7 องศาเซลเซียส
















ที่มา <http://dds.bangkok.go.th/Radar/index.php> (เว็บไซต์เดิม)




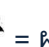




<http://203.155.220.231/Radar/index.php>

<http://203.155.220.231/Radar/nkindex.php>

<http://203.155.220.231:8080/>

4. สรุปสถานการณ์แต่ละนิคมอุตสาหกรรม (จากการรายงานผ่าน line ประจำวันที่ 14 ตุลาคม 2558)

ลำดับที่	นิคมฯ	ฝนตกในพื้นที่	ลำดับที่	นิคมฯ	ฝนตกในพื้นที่
1	สมุทรสาคร (สนส.)		11	ลาดกระบัง (สนล.)	
2	เกตเวย์ (สน.กว.)		12	ภาคเหนือ (สนน.)	
3	บางพลี (สนบ.)		13	บางชัน (สนช.)	
4	บ้านหว้า (สน.บว.)		14	พื้นที่มาบตาพุด (สนพ.)	
5	อมตะนคร (สน.อน.)		15	ท่าเรือมาบตาพุด (สทร.)	
6	อีสเทิร์นซีบอร์ด (สน.อบ.)		16	บางปะอิน (สน.บอ.)	
7	สหรัตนนคร (สน.สร.)		17	ปิ่นทอง 1,2,3 (สน.ปท. 1,2,3)	
8	แหลมฉบัง (สนฉ.)		18	บางปู (สนป.)	
9	สินสาคร (สน.สค.)		19	ทีเอฟดี (สน.ทด.)	
10	เวลโกรว์ (สน.วก.)		20	อมตะซิตี้ (สน.อต.)	

หมายเหตุ  = ไม่มีฝน;  = ฝนเล็กน้อย;   = ฝนปานกลาง;   = ฝนหนัก;   = มีเมฆเยาะ

ไม่มีฝน = 0.0 mm., ฝนเล็กน้อย = 0.1-10 mm., ฝนปานกลาง = 10.1-35 mm., ฝนหนัก = 35.1-90 mm.